



REPORTE AGROINDUSTRIAL

ESTADÍSTICAS Y MÁRGENES DE CULTIVOS TUCUMANOS



Boletín N° 59/ Octubre 2011

ISSN 1851-5789

Campaña de trigo 2011: superficie sembrada en la provincia de Tucumán y zonas de influencia

Resumen	1
Superficie ocupada con trigo	2
Comparación entre las campañas 2010 y 2011	4
Comparación gráfica entre las campañas 2004 y 2011	6
Consideraciones finales	8

Editor responsable

Dr. L. Daniel Ploper

Comisión de publicaciones y difusión
Comisión página web

EEAOC

www.eeaoc.org.ar

William Cross 3150 - (T4101XAC) Las Talitas
Tucumán - Argentina
Tel.: 54-381- 4521018- 4521000 int 261

Autores

Carmina Fandos, Pablo Scandaliaris,
Javier Carreras Baldrés, Federico Soria

Secciones

Sensores Remotos y S.I.G.

Contacto

srysig@eeaoc.org.ar



Campaña de trigo 2011: superficie sembrada en la provincia de Tucumán y zonas de influencia

Carmina Fandos*, Pablo Scandaliaris*, Javier Carreras Baldrés**, Federico Soria**

Resumen

En las últimas campañas, la conjunción de condiciones meteorológicas adversas y problemas al momento de la comercialización, crearon escenarios poco propicios para la continuidad del trigo en la región, siendo sustituido por otros cultivos, entre ellos garbanzo y caña de azúcar (Pérez *et al.*, 2011).

En el inicio de la presente campaña, las perspectivas de siembra no eran muy alentadoras debido a la falta de lluvias de importancia en el mes de abril, las cuales definen el buen comienzo del cultivo, y a la incertidumbre derivada de los persistentes problemas de comercialización.

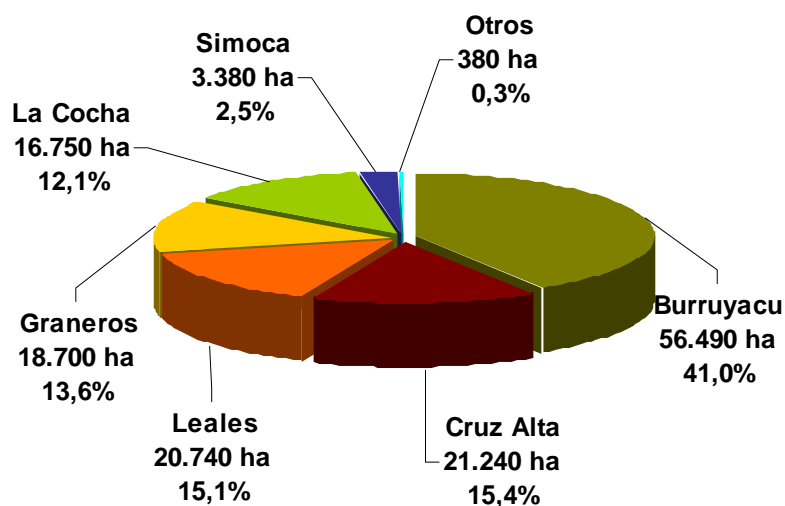
En el siguiente trabajo se informa, a partir del relevamiento satelital, la superficie ocupada con trigo en la provincia de Tucumán y áreas de influencia, O de la provincia de Santiago del Estero y SE de la provincia de Catamarca, durante la campaña 2011. Se utilizaron imágenes satelitales Landsat 5 TM y se aplicaron metodologías de Teledetección y análisis S.I.G. (Sistemas de Información Geográfica).

Los resultados revelan que la superficie implantada con trigo en la provincia de Tucumán y zonas de influencia, registró una retracción del orden del 16% respecto de la campaña precedente.

Superficie ocupada con trigo

La superficie neta total sembrada con trigo en Tucumán fue estimada en 137.680 ha. En las áreas de influencia, O de Santiago del Estero y SE de Catamarca, fueron estimadas 62.500 ha y 24.410 ha, respectivamente.

La Figura 1 muestra la superficie tucumana ocupada con trigo diferenciada a nivel departamental. Se destaca la supremacía del departamento Burruyacu, con el 41% del total provincial, seguido por los departamentos Cruz Alta, Leales, Graneros y La Cocha, con valores que oscilan entre el 15% y el 12%.



Fuente SR y SIG - EEAOC

Figura 1: Distribución departamental del área cultivada con trigo en Tucumán, campaña 2011.

En la Figura 2 se expone la distribución espacial de los cultivos de trigo en la provincia de Tucumán y áreas de influencia.

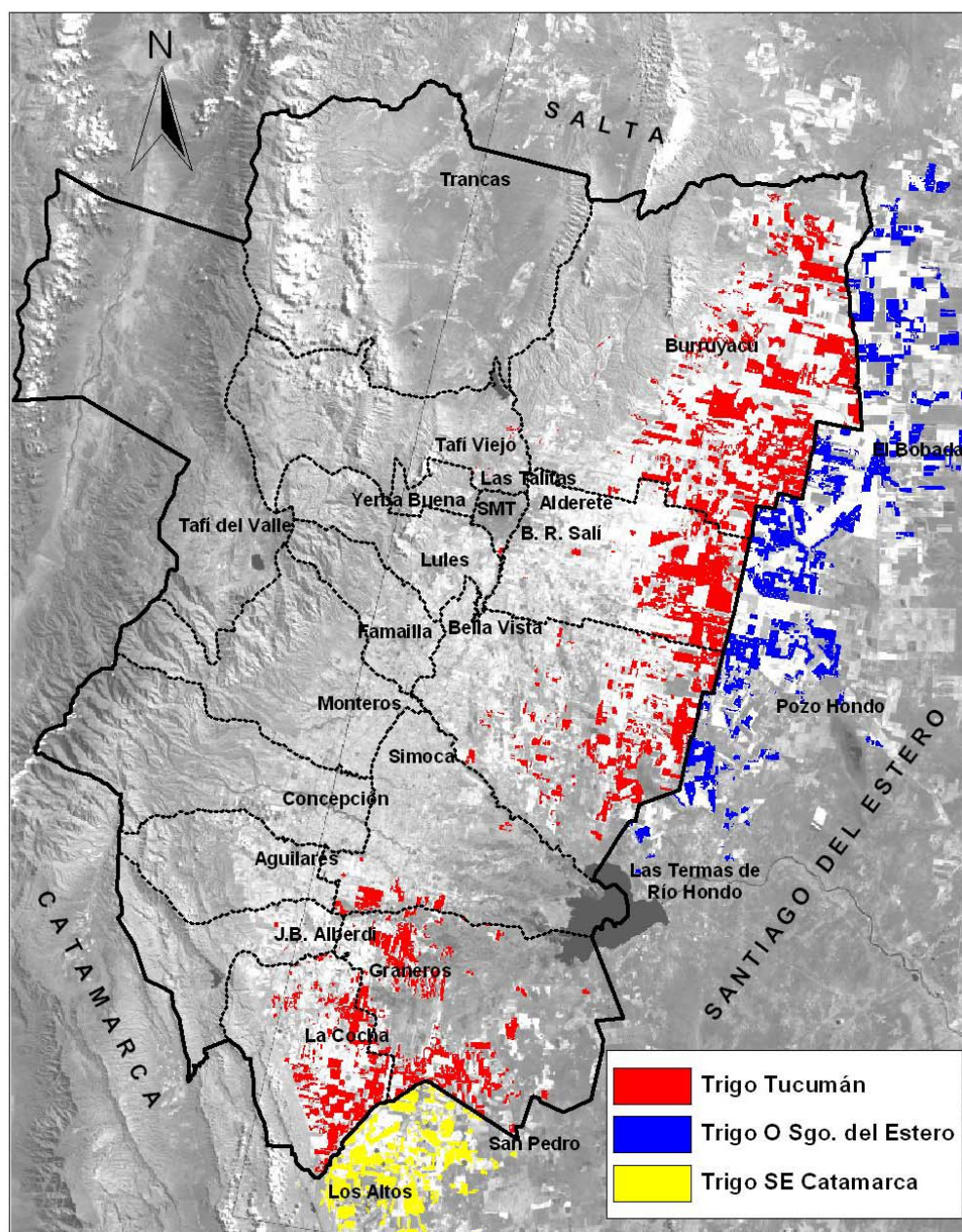


Figura 2: Distribución espacial de la superficie cultivada con trigo en Tucumán y áreas de influencia. Campaña 2011.

Comparación entre las campañas 2010 y 2011

En la Tabla 1 se indica el detalle departamental de la superficie sembrada con trigo en Tucumán en las campañas 2010 y 2011 y la variación entre ambas campañas. Se agrega además la misma información para las áreas de influencia en el O santiagueño y el SE catamarqueño

Tabla 1. Distribución del cultivo de trigo en Tucumán y áreas de influencia. Campañas 2010 y 2011 y variación entre ambas campañas.

Departamento	2010	2011	Dif. (ha)	Dif. (%)
Burruyacu	80.720	56.490	-24.230	-30,0
Cruz Alta	26.900	21.240	-5.660	-21,0
Leales	29.060	20.740	-8.320	-28,6
Graneros	17.990	18.700	710	3,9
La Cocha	23.050	16.750	-6.300	-27,3
Simoca	3.730	3.380	-350	-9,4
Tafí Viejo	420	190	-230	-54,8
Capital	100	100	0	0,0
J. B. Alberdi	380	90	-290	-76,3
TUCUMAN	182.350	137.680	-44.670	-24,5
O SGO ESTERO	68.820	62.500	-6.320	-9,2
SE CATAMARCA	17.180	24.410	7.230	42,1
TOTAL	268.350	224.590	-43.760	-16,3

El análisis a nivel provincial indica una marcada retracción del área triguera tucumana, del orden del 24%, 44.670 ha.

El detalle de la información a nivel departamental, indica que en la mayoría de los departamentos se produjeron descensos en la superficie implantada con trigo, a excepción de Graneros que registró un aumento cercano al 4% (710 ha).

El departamento con mayor disminución en superficie fue Burruyacu, con 24.230 ha menos, alrededor de un 30% menos que la campaña pasada. Le siguen en orden descendente el departamento Leales, con 8.320 ha menos (29% menor a la campaña 2010); La Cocha, 6.300 ha (descenso del 27%), y Cruz Alta, con 5.660 ha menos (merma del 21%).

El descenso de la superficie triguera del departamento Leales, determinó que pasara a ocupar el tercer lugar en orden de importancia, cabe mencionar que ocupaba el segundo lugar en la campaña 2010. Un comportamiento similar se registró en La Cocha, que de ocupar el cuarto lugar en la campaña pasada pasó al quinto en 2011.

Con respecto a las áreas de influencia, en el O santiagueño se detectó un descenso en el área triguera del orden del 9% (6.320 ha), en contraste con lo ocurrido en el SE catamarqueño, donde se constató un incremento del 42% (7.230 ha).

En los trabajos de relevamiento a campo y de gabinete, se constató el aumento de la superficie implantada con otros cultivos invernales, principalmente garbanzo, en los departamentos de las zonas norte y centro del área granera tucumana. En el sector sur de la provincia, los trigos alternaron con lotes de papa y de garbanzo.

Cabe resaltar, además, que en toda la zona granera se detectó un marcado incremento de lotes con plantaciones recientes de caña de azúcar.

En el proceso de verificación de los resultados se detectaron pequeños errores de comisión y omisión, los errores de omisión correspondieron principalmente a la falta de inclusión de algunos campos de trigo con escasa biomasa y pocas perspectivas de cosecha, mientras que los errores de comisión respondieron mayormente a la inclusión de lotes cubiertos con malezas.

Comparación gráfica entre las campañas 2004 y 2011

A los fines comparativos y para un rápido análisis de las tendencias de siembra en las diferentes regiones se incluyó la Figura 3, la que muestra la evolución de la superficie sembrada con trigo en la provincia de Tucumán y áreas de influencia entre las campañas 2004 y 2011. En Tucumán se puede observar que la superficie triguera superó las 200.000 ha hasta la campaña 2008, produciéndose una acentuada caída en el 2009. Si bien la campaña 2010 muestra un leve repunte, en 2011 se constata nuevamente una marcada merma.

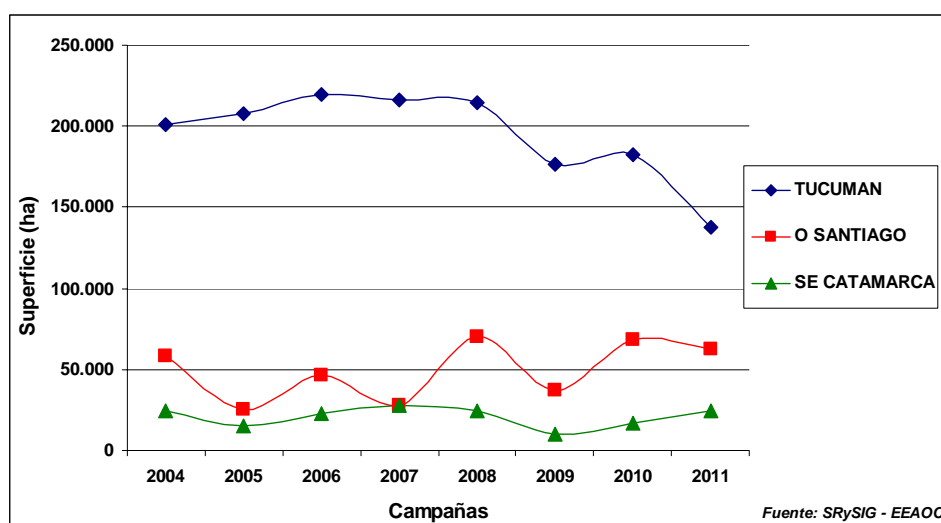


Figura 3. Evolución de la superficie cultivada con trigo en Tucumán y en las áreas de influencia entre las campañas 2004 a 2011.

Al analizar la región del O santiagueño, se aprecia en el 2004 un valor de superficie ligeramente superior a las 50.000 ha, en tanto que en las campañas 2005 a 2007 la superficie se mantuvo por debajo de las 50.000 ha. En 2008 se detecta un importante incremento, alcanzando una superficie cercana a las 70.000 ha, valor que disminuye prácticamente a la mitad en 2009. En el año 2010 se produce un importante aumento, observándose un valor cercano al máximo registrado en 2008. Finalmente, en 2011, se aprecia una ligera disminución.

En lo que respecta al SE catamarqueño, la campaña 2004 muestra valores cercanos a las 25.000 ha, entre los años 2005 y 2006 la superficie descende, en tanto que en 2007 se incrementa llegando a las 28.000 ha aproximadamente. En 2008 se produce una leve retracción, la cual se acentúa fuertemente en el año 2009 con alrededor de 10.000 ha implantadas. La campaña 2010 evidencia un incremento del área cultivada, tendencia alcista que se mantiene en la campaña 2011.

Consideraciones finales

❑ Los resultados obtenidos indican que la superficie implantada con trigo en la provincia de Tucumán y zonas de influencia registró una retracción del orden del 16%, respecto de la campaña pasada.

❑ En la provincia de Tucumán se constató un decrecimiento del orden del 24%, lo que determinó que la campaña 2011 fuera la de menor superficie en la serie 2004-2011.

❑ Burruyacu fue el departamento tucumano con mayor reducción de superficie triguera, seguido por Leales, La Cocha y Cruz Alta.

❑ En lo referente a las áreas de influencia, en el O santiagueño se detectó un descenso en el área triguera del orden del 9%, en contraste con lo acontecido en el SE catamarqueño, donde se constató un incremento del 42%.

❑ En el transcurso del presente relevamiento se constató un aumento de la superficie implantada con otros cultivos invernales, principalmente garbanzo. Cabe resaltar, además, que en toda la zona granera se detectó un marcado incremento de lotes con plantaciones recientes de caña de azúcar.

Bibliografía citada

Pérez, D.; M. Devani; J. Scandaliaris; V. Paredes y G. Rodríguez. 2011. Soja y caña de azúcar: costos y márgenes en el período 2008/2009–2010/2011. En: Devani, R; F. Ledesma y J. R. Sánchez. El cultivo de la soja en el Noroeste Argentino. Campaña 2010/2011. Pub. Espec. EEAO (43): 173-180.