



REPORTE AGROINDUSTRIAL

ESTADÍSTICAS Y MÁRGENES DE CULTIVOS TUCUMANOS



Boletín N° 56/ Julio 2011

ISSN 1851-5789

Superficie y rinde de poroto negro en Tucumán en la campaña 2011. Comparación de los gastos de producción y margen bruto de las campañas 2010 y 2011.

Resumen 1

Superficie y rendimiento 2

**Gastos de producción
estimados en las
campañas 2010 y 2011** 2

**Comparación de los
márgenes brutos y
puntos de indiferencia
del cultivo de poroto
negro en las campañas
2010 y 2011** 3

Consideraciones finales 5

Editor responsable

Dr. L. Daniel Ploper

Comisión de publicaciones y difusión
Comisión página web

EEAOC

www.eeaoc.org.ar

William Cross 3150 - (T4101XAC) Las Talitas
Tucumán - Argentina
Tel.: 54-381- 4521018- 4521000 int 261

Autores

Virginia Paredes, Daniela Pérez, Clara Espeche,
Oscar Vizgarra, Graciela Rodríguez y Walter
Rodríguez

Programa Granos

Secciones

Economía y Estadísticas - Granos

Contacto

economia@eeaoc.org.ar
poroto@eeaoc.org.ar



Superficie y rinde del poroto negro en Tucumán en la campaña 2011. Comparación de los gastos de producción y margen bruto de las campañas 2010 y 2011.

Virginia Paredes*, Daniela Pérez*, Clara Espeche **, Oscar Vizgarra**, Graciela Rodríguez* y Walter Rodríguez**

Resumen

En el presente reporte se analizaron algunos indicadores productivos del cultivo de poroto negro, tales como superficie sembrada, rinde, gastos de producción, margen bruto y punto de indiferencia en las campañas 2010 y 2011.

En Tucumán la siembra del poroto negro en la campaña 2011 se retrasó por el exceso de precipitaciones ocurridas en febrero, sin embargo la superficie sembrada no presentó variaciones con respecto al 2010. En lo referente a gastos de producción y margen bruto de 2011, ambos, fueron superiores a los valores registrados en la campaña anterior.

Superficie, rendimiento y producción

En Tucumán, las continuas precipitaciones ocurridas en febrero de 2011 retrasaron la siembra del poroto negro, sembrándose 8.000 ha. Aunque las condiciones de alta humedad favorecieron el desarrollo de enfermedades como bacteriosis, mustia hilachosa y mancha angular, se obtuvieron rindes superiores a los del año 2010.

El rinde promedio estimado para el cultivo de poroto negro en Tucumán en la campaña 2011 fue de 1,8 t/ha.

Gastos de producción en las campañas 2010 y 2011

Generalidades del cálculo

Los gastos de producción se calcularon en base a planteos técnicos sugeridos por técnicos de la EEAO y al manejo realizado por productores de la zona.

Los precios de siembra, aplicaciones, insumos (semilla y agroquímicos) y cosecha corresponden a valores de contratistas en el momento en que se efectuaron las tareas. No se tuvieron en cuenta impuestos, ni IVA.

El cálculo se hizo en dólares corrientes.

Poroto negro: gastos

El planteo técnico considerado en ambas campañas para determinar los gastos implicó el uso de los siguientes insumos:

- a) Herbicidas: una aplicación de glifosato más 2,4 D y aceite vegetal como barbecho de invierno. Otra aplicación de glifosato más 2,4 D y aceite vegetal como barbecho anticipado y una aplicación más de glifosato como preemergente. En postemergencia se realizó una aplicación de fomesafen (control hoja ancha), y otra del graminicida haloxifop en el 50% de la superficie.
- b) Semilla: se sembraron de 52 kg de semilla por hectárea, tratada con curasemilla fungicida - insecticida.
- c) Insecticida y acaricida: para el control de mosca blanca se consideró la aplicación de bifentrin a los 20 días de la siembra y endosulfan para ácaro blanco.
- d) Fungicidas: se aplicó trifloxistrobin+ciproconazole en prefloración para el control de mancha angular.
- e) Desecantes: se aplicaron glifosato y 2,4 D.

La Figura 1 muestra los gastos de producción calculados para las campañas 2010 y 2011 para el cultivo de poroto negro en Tucumán. Se observa que el resultado de la campaña 2011 fue de 344 U\$s/ha, un 9% más que el obtenido para la campaña 2010 de 316 U\$s/ha. El incremento en la presente campaña se produjo por un aumento en el valor de la cosecha, siembra, procesado del grano y precio de la semilla, los que se incrementaron un 30%, 17%, 12% y 9%, respectivamente, con respecto a la campaña 2010.

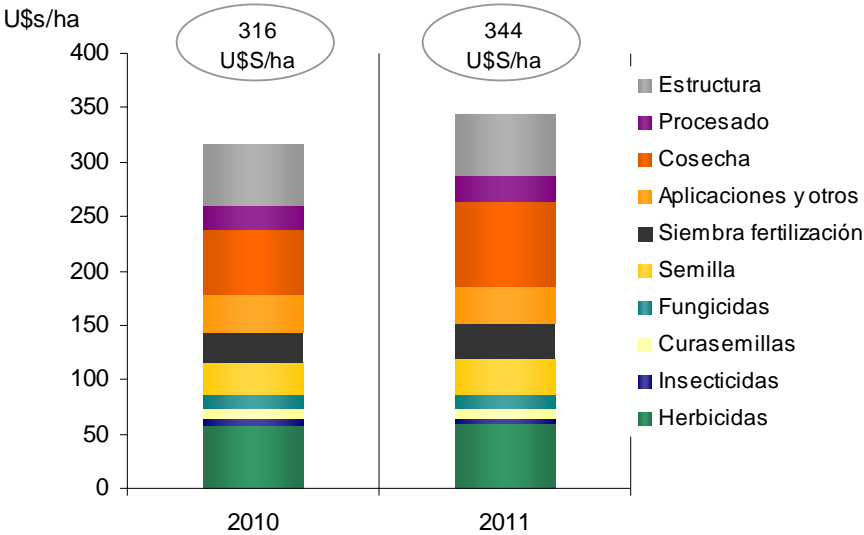


Figura 1. Gastos de producción de poroto negro en U\$/ha. Tucumán, campañas 2010 y 2011.

Comparacion de los márgenes brutos estimados y puntos de indiferencia del cultivo de poroto negro en las campañas 2010 y 2011

Ingresos brutos

Para el cálculo de los ingresos brutos, en la campaña 2010 se consideró el rendimiento promedio provincial de 1,5 t/ha y el precio del grano procesado de 550 U\$/t. Para la campaña 2011 se tuvo en cuenta un rendimiento promedio en Tucumán de 1,8 t/ha y un precio del grano procesado de 530 U\$/t.

En la Figura 2 se muestra el rinde considerado, el gasto de producción, el ingreso (según los parámetros descritos) y el margen bruto (diferencia entre el ingreso y los gastos) en ambas campañas para el cultivo de poroto negro.

El margen bruto en la campaña 2010 fue de 509 U\$/ha, incrementándose a 610 U\$/ha en la presente campaña como consecuencia de un aumento en el rendimiento estimado para el cultivo.

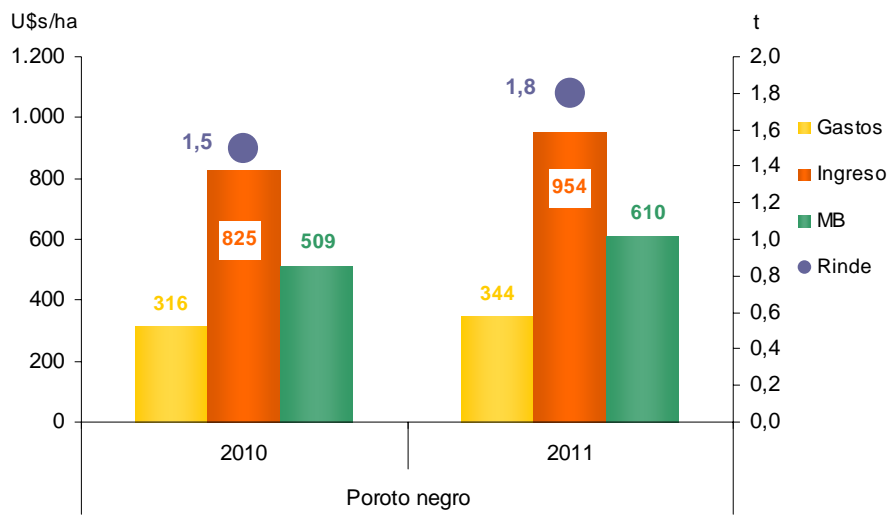


Figura 2. Margen bruto estimado para el cultivo de poroto negro en U\$/ha. Tucumán, campañas 2010 y 2011.

Con respecto al punto de indiferencia (toneladas necesarias para cubrir los gastos directos) en la campaña 2010 fue de 0,57 t/ha y para la campaña 2011 fue de 0,65 t/ha.

Consideraciones finales

- ❑ La superficie sembrada con poroto negro en Tucumán en 2011 no sufrió variaciones con respecto a la campaña 2010.
- ❑ El rendimiento promedio provincial estimado en la campaña 2011 del cultivo se incrementó un 20% con respecto a la campaña 2010.
- ❑ Los gastos de producción en la actual campaña se incrementaron un 9% con respecto a la campaña 2010.
- ❑ Bajo los supuestos establecidos en el presente artículo el margen bruto del cultivo de poroto negro, en la campaña 2011 fue un 20% superior al de la campaña 2010. Si bien el precio del grano procesado disminuyó un 4% y los gastos se incrementaron en 2011, el aumento del rendimiento del cultivo permitió obtener un mayor margen que en 2010.