



## REPORTE AGROINDUSTRIAL

### ESTADÍSTICAS Y MÁRGENES DE CULTIVOS TUCUMANOS



Boletín N° 48/Diciembre 2010

ISSN 1851-5789

# Cultivo de frutilla: dinámica comercial de la Argentina y Tucumán (2005-2009) y gastos de producción estimados para Tucumán (2010)

Resumen	1
La Argentina, exportación de frutilla: <i>Frutilla congelada</i> <i>Frutilla fresca</i>	2
La Argentina, importación de frutilla fresca y congelada	3
Frutilla en el MCBA <i>Ingresos</i> <i>Precios</i>	4
Tucumán <i>Exportación</i> <i>MCBA</i> <i>Gastos de implantación, producción, cosecha y comercialización de una ha de frutilla en Tucumán</i>	5
Consideraciones finales	7

#### Editor responsable

Dr. L. Daniel Ploper

Comisión de publicaciones y difusión  
Comisión página web

#### EEAOC

[www.eeaoc.org.ar](http://www.eeaoc.org.ar)

William Cross 3150 - (T4101XAC) Las Talitas  
Tucumán - Argentina  
Tel.: 54-381- 4521018- 4521000 int 261

#### Autores

Graciela Rodríguez, Daniela Pérez y Virginia Paredes

#### Secciones

Economía y Estadísticas

#### Contacto

[economia@eeaoc.org.ar](mailto:economia@eeaoc.org.ar)



## Estadísticas y márgenes de cultivos tucumanos

### Cultivo de frutilla: dinámica comercial de la Argentina y Tucumán (2005-2009) y gastos de producción estimados para Tucumán (2010)

Graciela Rodríguez\*, Daniela Pérez\*\* y Virginia Paredes\*

#### Resumen

Al analizar la dinámica comercial de la producción de frutilla en la Argentina en el período 2005-2009, se observó que los volúmenes exportados como fruta fresca y congelada mantuvieron una tendencia decreciente desde el año 2006. La misma tendencia se vio en la importación de frutilla fresca, mientras que la importación de fruta congelada fue creciente en el período 2005-2008.

En el caso de Tucumán, la tendencia de las exportaciones fue creciente entre 2005 y 2008, destacándose un significativo descenso en el año 2009. Esta situación se reiteró en el período enero - septiembre de 2010.

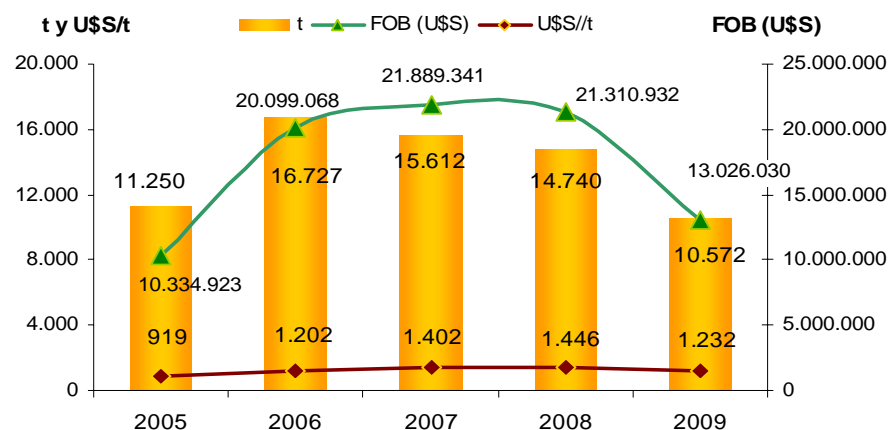
El Mercado Central de Buenos Aires (MCBA) sigue siendo el principal mercado de concentración de la fruta fresca comercializada en el país. La frutilla comercializada en el mismo proviene principalmente de Santa Fe, Tucumán, Buenos Aires y Corrientes. Los ingresos al mercado desde nuestra provincia presentaron poca variación en el período 2005-2007, en el año 2008 manifestaron un crecimiento importante y descendieron al año siguiente.

En lo referente a la determinación del gasto de implantación de una hectárea de frutilla calculado para el año 2010, el mismo se estimó en U\$S 16.772. Los gastos de mantenimiento, cosecha y comercialización variaron entre 38.500 y 51.500 U\$S/ha, según los rendimientos considerados.

## La Argentina: exportación de frutilla

### Frutilla congelada

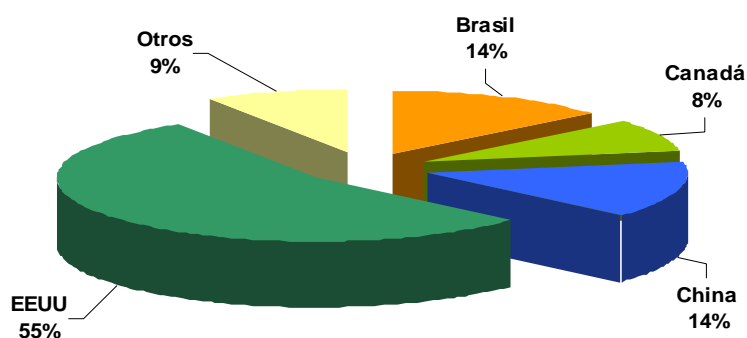
En la Figura 1 se observa el comportamiento de la exportaciones argentinas de frutilla congelada en el período 2005-2009. Se observa que después del crecimiento que experimentaron entre 2005 y 2006, la tendencia, tanto del volumen como del valor, fue a la baja. Se destaca el año 2009 con una disminución del 39% del volumen exportado, 28% del valor de las exportaciones y 15% del precio por tonelada, respecto al año anterior.



Fuente. EEAOC, elaborado con datos del Instituto Nacional de Estadística y Censos (INDEC)

Figura 1. Evolución de la exportación argentina de frutilla congelada en t y dólares y del precio promedio anual FOB Bs.As. de la tonelada de frutilla en dólares corrientes. Período 2005-2009.

En el año 2009 la exportación argentina de frutilla congelada totalizó 10.572 t valuadas en U\$S 13 millones que fueron destinadas principalmente a los Estados Unidos, China, Brasil y Canadá (Figura 2).



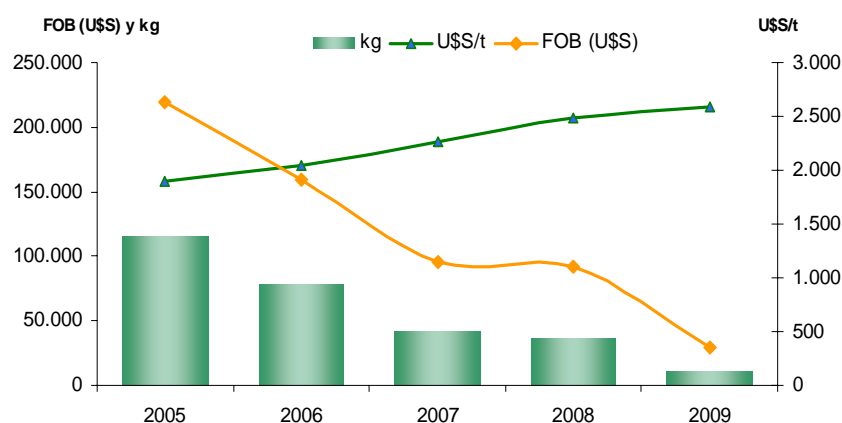
Fuente: EEAOC, elaborado con datos del INDEC

Figura 2. Principales destinos de la exportación argentina de frutilla congelada, volumen en %, 2009.

En lo que respecta a la campaña 2010, hasta septiembre se habían exportado 2.600 t por un valor de U\$S 3,4 millones, de acuerdo a datos del Servicio Nacional de Sanidad y Calidad Agroalimentaria (SENASA).

### Frutilla Fresca

Los volúmenes de frutilla fresca exportados por la Argentina fueron insignificantes, corresponden a los meses de primavera – verano y han disminuido un 43,8 % en el período 2005-2009. Cabe señalar que, por el contrario, el precio promedio por tonelada ha sido creciente en dicho período. Durante el año 2009 las exportaciones de frutilla fresca totalizaron 12 toneladas valuadas en U\$S 29.800 (Figura 3). El principal destino de estas exportaciones continuó siendo Francia (81%) y Uruguay (15%) se ubicó en segundo lugar.



Fuente: EEAOC, elaborado con datos del INDEC

Figura 3. Evolución de la exportación argentina de frutilla fresca, en kg y en dólares; y del precio promedio anual FOB Bs.As. en dólares corrientes. Período 2005-2009.

### La Argentina: importación de frutilla congelada y fresca

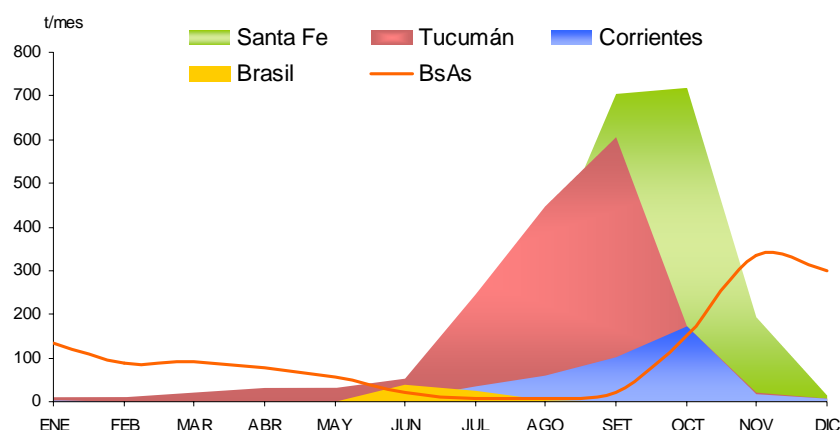
La importación de frutilla congelada en la Argentina no es significativa. El crecimiento manifestado hasta el año 2008 experimentó un descenso importante (91%) en el año 2009, con 28 toneladas importadas, por un valor de U\$S 33.000. Las importaciones se originaron en Brasil y Chile. Este último se destaca como el único país cuyas exportaciones a la Argentina fueron estables a lo largo de los años.

En lo que respecta a importaciones de frutilla fresca, nuestro país no realizó ninguna durante el año 2006. Sin embargo en el año 2007 ingresaron 16 toneladas por un valor de U\$S 25.800, mientras que en 2008 el ingreso de fruta disminuyó un 69 % respecto al año anterior. En el año 2009 se importaron aproximadamente dos toneladas por un valor de U\$S 4.200. En estos tres últimos años el principal origen de las importaciones de frutilla fresca fue Brasil.

## Frutilla en el Mercado Central de Buenos Aires

### Ingresos

La frutilla comercializada en el MCBA proviene principalmente de Santa Fe, Tucumán, Buenos Aires y Corrientes. La distribución mensual de los ingresos no es conveniente ya que los mayores volúmenes se concentran en septiembre – octubre, momento en el que confluyen el grueso de las cosechas de las provincias mencionadas, salvo Buenos Aires. Tucumán comercializa la mayor parte de su producción en estos meses, pero comparados con los de otras provincias, sus aportes al mercado son importantes desde junio-julio. La producción de Buenos Aires se comercializa principalmente en primavera (Figura 4).



Fuente: EEAOC, elaborado con datos del MCBA

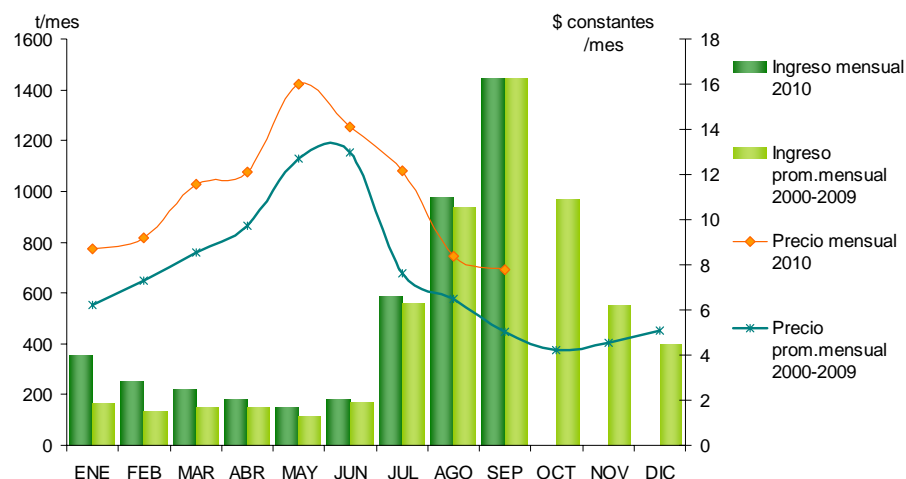
Figura 4. Ingresos de frutilla al MCBA. Promedios mensuales (t/mes) del período 1995-2010 por origen.

Durante el año 2009 los ingresos totales de frutilla al MCBA superaron al promedio 2000-2008, alcanzando las 8.158 t. Hasta septiembre de 2010 ingresaron al mercado 4.344 t, un 23% menos que para igual período en el año 2009.

### Precios

El precio de la frutilla ingresada al MCBA tiene una considerable variación estacional, existiendo una correlación altamente significativa entre precio, volumen y mes de ingreso del producto al mercado. Los precios mensuales más elevados corresponden a mayo y junio, los menores precios ocurren en septiembre y octubre, cuando la oferta es mayor.

En base a los precios disponibles hasta septiembre de 2010 y comparando el precio promedio mensual 2000-2009 y el promedio mensual de 2010 se aprecia que este último se ubicó por encima del precio promedio mensual considerado (Figura 5).



Fuente: EEAOC, elaborado con datos del MCBA

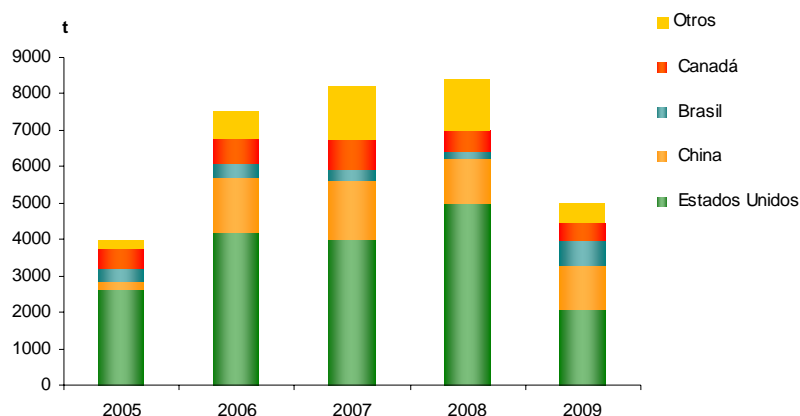
Figura 5. MCBA, ingreso de frutilla y precio promedio mensual en el año 2010 y período 2000-2009, en t/mes y \$ constantes/mes.

## Tucumán

### Exportación

Entre el 60-70% de la producción de frutilla de Tucumán tiene como destino el mercado externo. Como se aprecia en la Figura 6, las exportaciones tucumanas de frutilla fueron crecientes en el período 2005-2008, mientras que en el año 2009 se destaca una significativa caída. En ese año la exportaciones totalizaron los U\$S 5,9 millones, alcanzando 4.900 t, volumen un 41% inferior al del año 2008. Durante el año 2009 la exportación tucumana representó el 65% del volumen comercializado en el exterior por la Argentina. Los Estados Unidos, con una participación del 42% y 2.100 t fue el principal destino. Otros destinos importantes fueron China, Brasil y Canadá (Figura 6).

Las estadísticas 2010, hasta el momento sólo están disponibles para el período enero - septiembre. Las mismas evidencian que Tucumán llevaba exportados hasta septiembre 1.355 t, volumen un 52% inferior a igual período del año pasado.



Fuente: EEAOC, elaborado con datos del SENASA

Figura 6. Evolución de la exportación tucumana de frutilla, en t. Período 2005-2009

## MCBA

Los ingresos al MCBA provenientes de Tucumán en el período 2005-2007 fueron poco variables y se ubicaron, en promedio, en las 1.630 t. En el año 2008 crecieron un 89% alcanzando las 3.100 t, para descender al año siguiente, a 2.976 t. Durante el año 2009 el 36% de frutilla la ingresada al MCBA provino de Tucumán. Hasta septiembre de 2010 habían ingresado al mercado 1.900 t de frutillas de origen tucumano.

### Gastos de implantación, producción, cosecha y comercialización de una hectárea de frutilla en Tucumán

Teniendo en cuenta un esquema de manejo tentativo, basado en cuidados sanitarios e insumos de uso común en la zona de Lules, se estimaron los gastos para plantar, producir y cosechar una ha de frutilla en el año 2010. El cálculo tiene carácter referencial, ya que existe una alta variabilidad de resultados posibles si se contemplan casos particulares. Los resultados indican que los gastos de implantación a cosecha de una hectárea de frutilla ascienden a U\$S 16.772, los que se distribuyen como se muestra en la Figura 7.

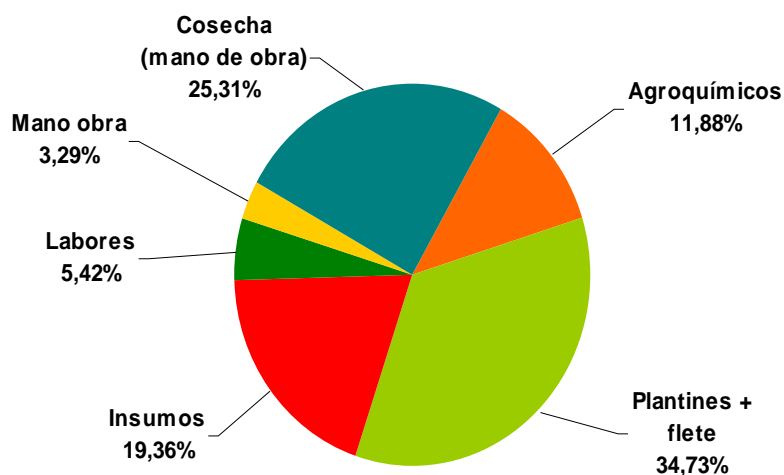


Figura 7. Distribución porcentual de gastos de implantación a cosecha para una hectárea de frutilla, en Tucumán. Año 2010.

También se estimó el gasto para comercializar la fruta en el MCBA. El gasto de empaque está en el orden de los 0,28 U\$/kg y el flete al MCBA de 0,26 U\$/kg, obteniéndose los valores que se muestran en la Tabla 1, para los tres rendimientos potenciales considerados.

Tabla 1. Estimación de los gastos directos de producción, cosecha, empaque y flete al MCBA de una ha de frutilla fresca en Tucumán. Año 2010.

	Rendimiento (kg/ha)		
	40000	50000	60000
Gastos de implantación a cosecha (U\$/ha)	16.772	17.833	18.895
Gastos de empaque (U\$/ha)	11.391	14.239	17.086
Gastos de flete (U\$/ha)	10.355	12.944	15.533
<b>Total (U\$/ha)</b>	<b>38.518</b>	<b>45.016</b>	<b>51.514</b>

De esta manera, el gasto por kg de frutilla se encuentra entre U\$S 0,96 y 0,86 para los rendimientos considerados.

## Consideraciones finales

Los volúmenes exportados de frutilla congelada por la Argentina mantuvieron una tendencia decreciente en el período 2005-2009, como así también los de frutilla fresca. En tanto que la importación de frutilla congelada manifestó un ascenso hasta el año 2008 y la importación de frutilla fresca continuó el descenso iniciado en el año 2008.

La exportación tucumana presentó una tendencia creciente en el período 2005-2008 y un descenso en el año 2009, alcanzando las 4.900 toneladas, un 41% menos que en 2008. Hasta septiembre de 2010 la exportación superó las 1.300 toneladas.

Por otro lado, los volúmenes ingresados al MCBA desde nuestra provincia manifestaron una escasa variación entre 2005 y 2007 y ascendieron significativamente en el año 2008; sin embargo descendieron al año siguiente. Esta tendencia a la baja se mantuvo hasta septiembre de 2010.

Para la campaña 2010, los gastos para implantar una hectárea de frutilla en Tucumán se estimaron en U\$S 16.772, con el gasto de plantines como el egreso más representativo. Además, los gastos directos variaron entre 38.500 y 51.500 U\$/ha según el rendimiento considerado.

## Agradecimientos

Las autoras agradecen la información estadística brindada por el Sr. Eduardo Real, de la DNFA Coordinación de Estadísticas del SENASA, la Sra. Silvia De Souza, Jefa del Dpto. Análisis y Sistemas de Difusión del INDEC y el Sr. Daniel Rodríguez Varela, del Dpto. Información y Desarrollo Comercial del MCBA, como también los datos aportados por productores del departamento Lules, Tucumán.