



REPORTE AGROINDUSTRIAL

ESTADÍSTICAS Y MÁRGENES DE CULTIVOS TUCUMANOS



Boletín N° 45 / Octubre 2010

ISSN 1851-5789

Área ocupada con trigo en Tucumán y zonas de influencia en la campaña 2010

Resumen

Superficie ocupada con de trigo 2

Comparación entre las campañas 2009 y 2010 4

Consideraciones finales 7

Editor responsable

Dr. L. Daniel Ploper

Comisión de publicaciones y difusión
Comisión página web

EEAOC

www.eeaoc.org.ar

William Cross 3150 - (T4101XAC) Las Talitas
Tucumán - Argentina
Tel.: 54-381- 4521018- 4521000 int 261

Autores

Carmina Fandos, Pablo Scandaliaris,
Javier Carreras Baldrés, Federico Soria

Secciones

Sensores Remotos y S.I.G.

Contacto

srsig@eeaoc.org.ar



Estadísticas y márgenes de cultivos tucumanos

Área ocupada con trigo en Tucumán y zonas de influencia en la campaña 2010

Carmina Fandos*, Pablo Scandaliaris*, Javier Carreras Baldrés***, Federico Soria**

Resumen

Las condiciones en que se desarrolló el cultivo de trigo en la provincia de Tucumán en los últimos 3 años se caracterizaron por una baja humedad acumulada en el perfil del suelo al momento de la siembra y ocurrencia de heladas tardías en períodos críticos del cultivo, que incidieron negativamente en el rendimiento. A los inconvenientes mencionados se sumaron problemas relacionados con bajos precios al momento de la comercialización y dificultades relacionadas con la exportación.

Sin embargo, en el comienzo de la campaña 2010 las perspectivas de siembra de trigo eran más alentadoras que las existentes al inicio de la campaña precedente, debido a las precipitaciones registradas durante el período estival y principalmente al aporte de las lluvias registradas durante los meses de marzo-abril, que determinaron que la humedad de siembra para el trigo fuera en general mejor que las campañas anteriores.

En el siguiente trabajo se informa, a partir del relevamiento satelital, la superficie ocupada con trigo en la provincia de Tucumán y áreas de influencia en el O de la provincia de Santiago del Estero y el SE de la provincia de Catamarca, durante la campaña 2010. Se utilizaron imágenes satelitales Landsat 5 TM y se aplicaron metodologías de Teledetección y análisis S.I.G. (Sistemas de Información Geográfica).

Los resultados indican que la superficie implantada con trigo en la provincia de Tucumán y zonas de influencia registró un incremento cercano al 20% respecto de la campaña precedente.

A continuación se analizan los aspectos antes mencionados.

Superficie ocupada con trigo

En la campaña 2010, la superficie neta total implantada con trigo en Tucumán fue estimada en 182.350 ha. En lo referente a las áreas de influencia, O de Santiago del Estero y SE de Catamarca, fueron estimadas 68.820 ha y 17.180 ha, respectivamente.

En la Figura 1 se indica la superficie tucumana ocupada con trigo detallada a nivel departamental.

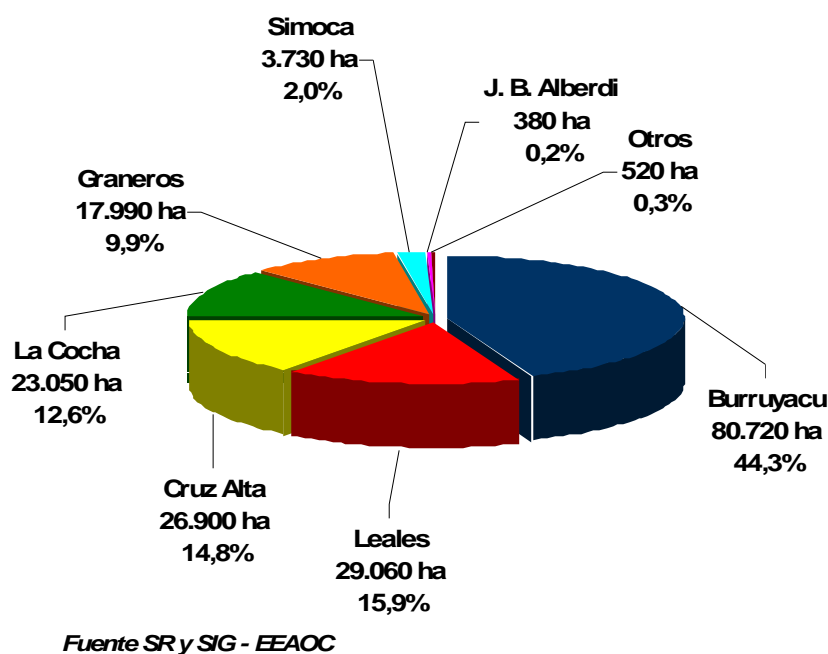


Figura 1: Distribución departamental del área cultivada con trigo en Tucumán, campaña 2010.

La Figura 2 muestra la disposición geográfica de los cultivos de trigo en la provincia de Tucumán y áreas de influencia.

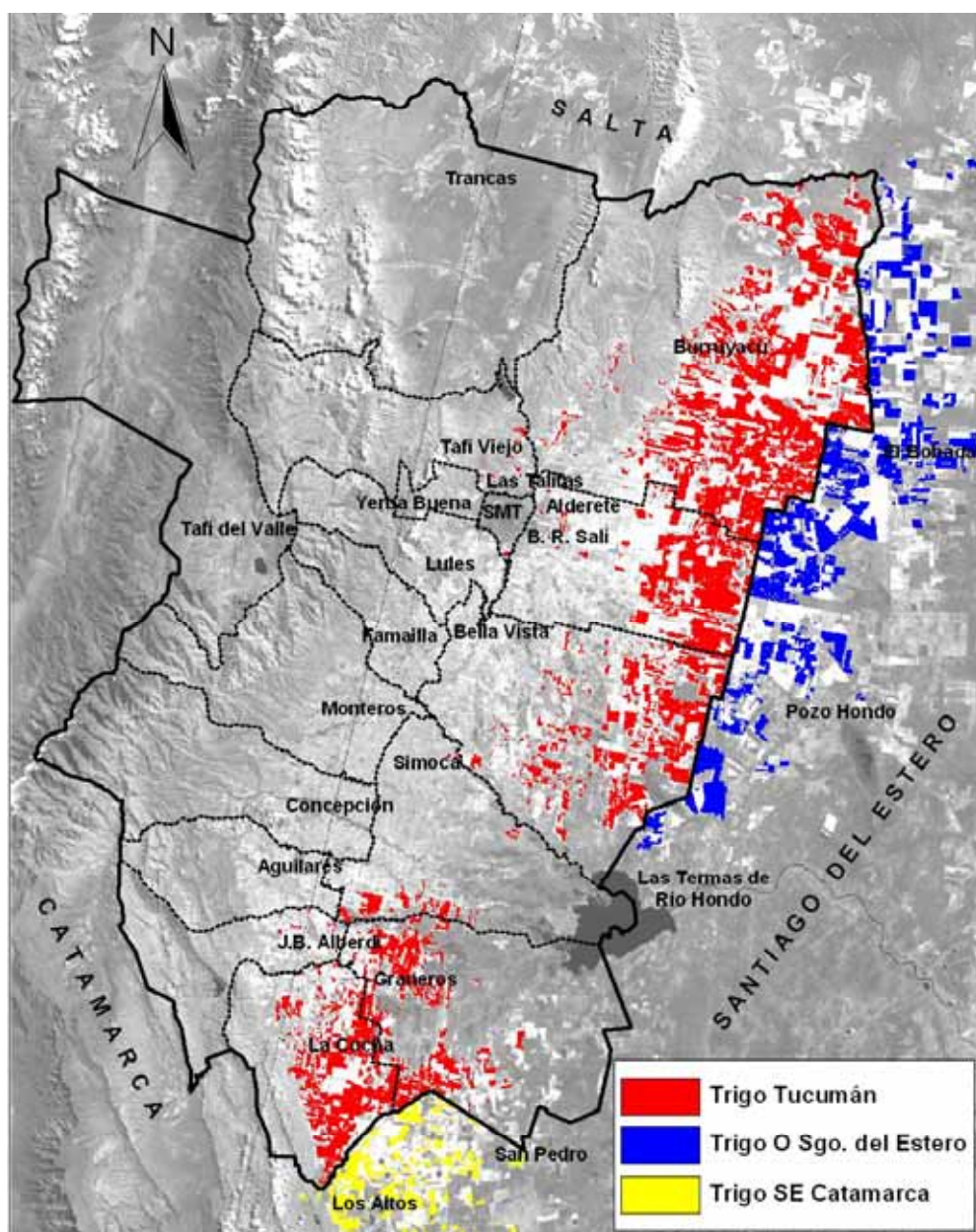


Figura 2: Distribución espacial de la superficie cultivada con trigo en la provincia de Tucumán y áreas de influencia. Campaña 2010

Cabe agregar que en el relevamiento satelital y de campo se detectó, en general, un mejor estado de desarrollo de los trigales si se compara con la situación presentada en la campaña pasada. Contribuyó positivamente la mayor humedad del suelo al momento de la siembra y la ausencia de heladas fuertes en las etapas fenológicas sensibles del trigo. Por otra parte, también se detectó una mayor presencia de lotes con otros cultivos, como garbanzo, en los departamentos situados en la zona norte y centro del área granera, y de campos cultivados con papa, éstos últimos principalmente en el sector sur de la provincia.

Las recorridas a campo, para validar los resultados obtenidos, permitieron detectar que los errores de comisión estuvieron dados mayormente por la inclusión de lotes cubiertos con malezas, mientras que los de omisión correspondieron principalmente a la falta de inclusión de algunos campos de trigo con escaso desarrollo vegetativo y pocas perspectivas de cosecha, a consecuencia de haber sido implantados en fechas tardías y con deficiente humedad.

Comparación entre las campañas 2009 y 2010

La distribución departamental de la superficie sembrada con trigo en Tucumán en las campañas 2009 y 2010 y la variación entre ambas campañas se observa en la Tabla 1.

Tabla 1. Distribución departamental del cultivo de trigo en las campañas 2009 y 2010 y variación entre ambas campañas. Provincia de Tucumán.

Departamento	2009	2010	Dif. (ha)	Dif. (%)
Burruyacu	83.300	80.720	-2.580	-3,1
Leales	23.330	29.060	5.730	24,6
Cruz Alta	19.970	26.900	6.930	34,7
La Cocha	25.750	23.050	-2.700	-10,5
Graneros	18.670	17.990	-680	-3,6
Simoca	3.370	3.730	360	10,7
J. B. Alberdi	910	380	-530	-58,2
Tafí Viejo	520	420	-100	-19,2
Lules	190	0	-190	-100,0
Capital	110	100	-10	-9,1
Famaillá	90	0	-90	-100,0
Chicligasta	70	0	-70	-100,0
TUCUMAN	176.280	182.350	6.070	3,4

La comparación de los datos a escala provincial revela un incremento de la superficie implantada del orden del 3,4%.

Al focalizar el análisis en los departamentos con más de 20.000 ha cultivadas con trigo, se detectan importantes incrementos de superficie en Cruz Alta y Leales, con 6.930 ha y 5.730 ha, respectivamente. En tanto que en La Cocha y Burruyacu se registraron decrecimientos del área cultivada con el cereal, 2.700 ha y 2.580 ha.

Al considerar los departamentos con menor superficie triguera, surge que en todos ellos se produjeron retracciones en el área cultivada, a excepción de Simoca.

La Tabla 2 exhibe la proporción de cada departamento en el total provincial en ambas campañas. Se destaca la disminución ocurrida en Burruyacu y La Cocha, en contraposición con la suba producida en Leales y Cruz Alta.

Tabla 2. Distribución porcentual del trigo en la provincia de Tucumán en las campañas 2009 y 2010.

Departamento	2009 (%)	2010 (%)
Burruyacu	47,3	44,3
Leales	13,2	15,9
Cruz Alta	11,3	14,8
La Cocha	14,6	12,6
Graneros	10,6	9,9
Simoca	1,9	2,0
J. B. Alberdi	0,5	0,2
Otros	0,6	0,3
TUCUMAN	100,0	100,0

Al analizar la variación entre campañas en las áreas de influencia (Tabla 3), surge el marcado aumento ocurrido en ambas áreas, en el orden del 84% en el O de Santiago del Estero y del 68% en el SE de Catamarca.

Tabla 3. Distribución del cultivo de trigo en las áreas de influencia en las campañas 2009 y 2010 y variación entre ambas campañas.

Area de influencia	2009	2010	Dif. (ha)	Dif. (%)
O Santiago	37.360	68.820	31.460	84,2
SE Catamarca	10.210	17.180	6.970	68,3

A los fines comparativos se incluyó la Figura 3, en la que se muestra la evolución de la superficie sembrada con trigo en la provincia de Tucumán y áreas de influencia entre las campañas 2004 y 2010. En Tucumán se puede observar que la superficie implantada con trigo superó las 200.000 ha hasta la campaña 2008, produciéndose una acentuada caída en el año 2009. La campaña 2010 muestra un leve repunte.

Con respecto a las áreas de influencia, en el O santiagueño se aprecia en el año 2004 un valor de superficie ligeramente superior a las 50.000 ha, en las campañas 2005 a 2007 la superficie se mantuvo por debajo de las 50.000 ha. En 2008 se detecta un importante incremento, alcanzando una superficie cercana a las 70.000 ha, valor que disminuye prácticamente a la mitad en 2009. En el año 2010 se observa un valor cercano al máximo registrado en 2008.

En cuanto al SE catamarqueño, la campaña 2004 muestra valores cercanos a las 25.000 ha, entre los años 2005 y 2006 la superficie descende, en tanto que en 2007 se incrementa llegando a las 28.000 ha aproximadamente. En 2008 se produce una leve retracción la cual se acentúa fuertemente en el año 2009 con alrededor de 10.000 ha implantadas solamente. La campaña 2010 evidencia un incremento del área cultivada.

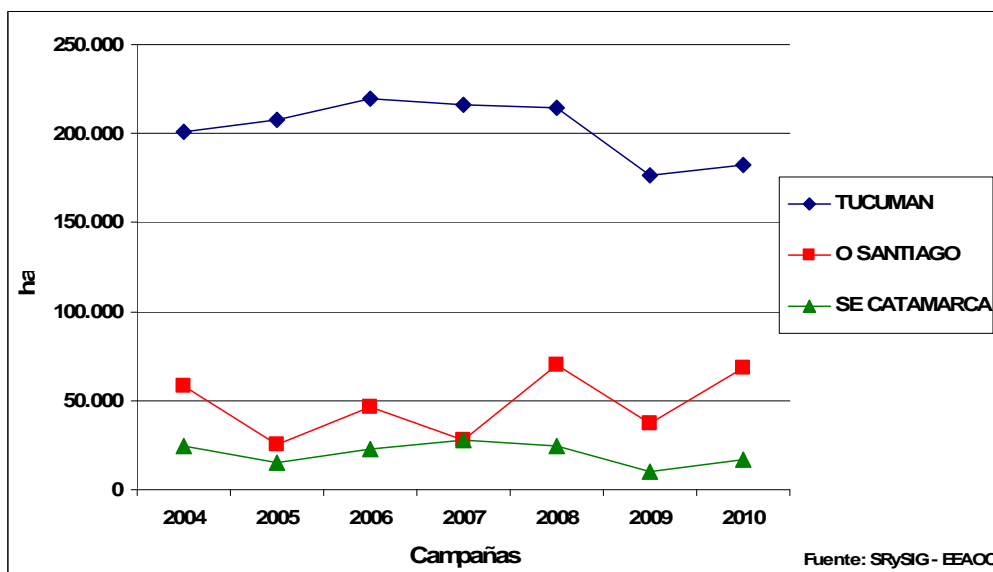


Figura 3. Evolución de la superficie cultivada con trigo en la provincia de Tucumán y en las áreas de influencia entre las campañas 2004 a 2010.

Consideraciones finales

- La superficie implantada con trigo en la provincia de Tucumán y zonas de influencia registró un aumento cercano al 20% respecto de la campaña precedente.
- En la provincia de Tucumán se detectó un incremento del 3%, sin embargo no alcanzó el valor de 200.000 ha, el cual había sido superado entre los años 2004 a 2008.
- En el O santiagueño el aumento alcanzó el 84% determinando que la superficie sea similar a la registrada en el año 2008, el cual presentó el mayor valor en la serie 2004-2010.
- Con respecto al SE catamarqueño, si bien experimentó un incremento del 68%, la superficie implantada está por debajo del máximo de la serie 2004-2010, alcanzado en el año 2007.
- Los departamentos tucumanos con mayor contribución al incremento del área cultivada fueron Cruz Alta y Leales, mientras que La Cocha y Burruyacu evidenciaron descensos en la superficie implantada.
- El desarrollo vegetativo de los trigales al momento del relevamiento satelital y de campo mostró, en general, un mejor estado que el presentado en la campaña anterior.