



REPORTE AGROINDUSTRIAL

ESTADÍSTICAS Y MÁRGENES DE CULTIVOS TUCUMANOS



Boletín N° 44 / Octubre 2010

ISSN 1851-5789

Panorama del cultivo de palta en Tucumán, dinámica comercial en el período 2003-2009 y gastos de producción de la campaña 2009

Resumen

Superficie y rendimientos de la palta en Tucumán 2

Exportación de palta de Tucumán 2

Palta en el Mercado Central de Buenos Aires: ingresos, precios y participación tucumana 3

Gastos de implantación, producción, cosecha y comercialización de una hectárea de palta en Tucumán 6

Consideraciones finales 7

Editor responsable

Dr. L. Daniel Ploper

Comisión de publicaciones y difusión
Comisión página web

EEAOC

www.eeaoc.org.ar

William Cross 3150 - (T4101XAC) Las Talitas
Tucumán - Argentina
Tel.: 54-381- 4521018- 4521000 int 261

Autores

Graciela Rodríguez, Daniela Pérez y
Virginia Paredes

Secciones

Economía y Estadísticas – SRy SIG-
Granos

Programa Granos

Contacto

economia@eeaoc.org.ar



Estadísticas y márgenes de cultivos tucumanos

Panorama del cultivo de palta en Tucumán, dinámica comercial en el período 2003-2009 y gastos de producción de la campaña 2009

Graciela Rodríguez*, Daniela Pérez** y Virginia Paredes*

Resumen

En el presente artículo se analizó el comportamiento de algunos indicadores como superficie, producción y la evolución de las exportaciones e importaciones de palta de Tucumán. Se estimó, además, el gasto necesario para implantar una hectárea y para mantener una hectárea de cultivo en plena producción.

Se observó que Tucumán es la principal productora de palta de Argentina. Los volúmenes exportados por la provincia tuvieron un comportamiento variable, con un crecimiento destacable en el año 2009. Además, los volúmenes comercializados en el Mercado Central de Buenos Aires (MCBA), boca de expendio más representativa del consumo doméstico, fueron variables en el período 2003-2008, experimentando un crecimiento importante en el año 2009. Tucumán es la principal proveedora de palta a dicho mercado, sus ingresos son significativos todo el año, y en 2009 representaron el 47% de la palta comercializada en ese mercado.

El gasto de implantación calculado para la campaña 2009 en Tucumán asciende a 1.782 U\$S/ha y el gasto de mantenimiento, cosecha y comercialización varía entre 3.387 y 6.706 U\$S/ha según la edad de la plantación.

Superficie y rendimientos de la palta en Tucumán

Tucumán presenta zonas que reúnen características agroecológicas adecuadas para el desarrollo del cultivo de palta. Las plantaciones se encuentran distribuidas en la región pedemontana, sumando alrededor de 1.500 hectáreas (Colanero, 2009). La provincia cuenta con alrededor del 72% de la palta implantada en Argentina. Le siguen Jujuy con el 20% y Salta con el 8% (Ignoto y Figueroa, 2007). Los rendimientos promedios varían entre 8 y 10 t/ha.

Exportación de palta de Tucumán

En la Figura 1 se observa el comportamiento de la exportación tucumana y del precio en los últimos siete años.

La exportación de la provincia tuvo un crecimiento promedio por año del 46% en el período 2003-2006, decreció significativamente en los años 2007 y 2008, y en el año 2009 el volumen exportado fue de 2.075 t, un 246% más que en el año 2008 (de acuerdo a datos del Servicio Nacional de Sanidad y Calidad Agroalimentaria, SENASA). Las exportaciones del año 2009 se valoraron en U\$S 2,2 millones y representaron el 75% del total de palta exportado por el país. Su destino principal fue España con el 39,2%, seguido por Chile con el 38,7% y Holanda con el 7,9 %. A Gran Bretaña, Francia y EE.UU. se exportan porcentajes menores.

El precio experimentó una tendencia creciente entre 2003 y 2006 ubicándose alrededor de 1.266 U\$S/t en promedio. Durante el año 2007 tuvo un descenso y en 2008 un fuerte incremento, coincidente con la significativa caída del volumen exportado. En el año 2009 el precio volvió a descender, al incrementarse la exportación, ubicándose en 1.071 U\$S/t.

t y FOB U\$S/t

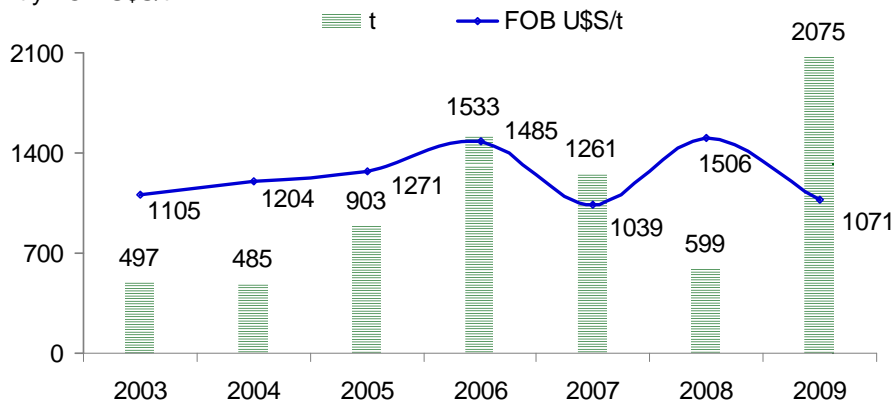


Figura 1. Evolución de la exportación tucumana de palta, en toneladas, y del precio FOB Bs. As. (U\$S/t). Período 2003-2009.

Fuente: EEAOC, elaborado con datos del SENASA.

Palta en el Mercado Central de Buenos Aires: ingresos, precios y participación tucumana

Durante el período 2003-2009 ingresaron al MCBA, en promedio, 1.481 t de palta por año provenientes principalmente de Tucumán, Jujuy, Corrientes y Chile (Tabla 1).

Se observa gran variabilidad en los registros anuales de ingreso de fruta al MCBA. Entre los años 2003 y 2006, los ingresos al MCBA experimentaron un crecimiento anual promedio del 65% y en el año 2007 manifestaron un decrecimiento. Sin embargo, entre los años 2008 y 2009 los ingresos a dicho mercado ascendieron un 55%.

Tabla 1. Ingresos anuales de palta al MCBA, en toneladas y por origen. Período 2003-2009.

Año	2003	2004	2005	2006	2007	2008	2009	Prom. 2003-2009
Tucumán	312	443	512	1166	584	717	1073	687
Jujuy	66	281	348	467	343	221	402	304
Corrientes	35	177	95	81,2	42	27	72	76
Salta	6	19	8	29,7	42	1	1	15
Chile	104	179	257	265	690	488	707	384
Brasil	-	-	1	-	1	2	-	1
Otras	2	34	6	13	12	15	17	14
TOTAL	525	1133	1227	2022	1714	1471	2273	1481

Fuente: EEAOC, elaborado con datos del MCBA.

Tucumán es la principal provincia proveedora del MCBA y en el año 2009 sus envíos representaron el 47% del total de la fruta ingresada a éste mercado. Comparativamente con los otros orígenes, los ingresos tucumanos son importantes durante todo el año. Sólo entre noviembre y febrero los ingresos chilenos superan a los nacionales (Figura 2).

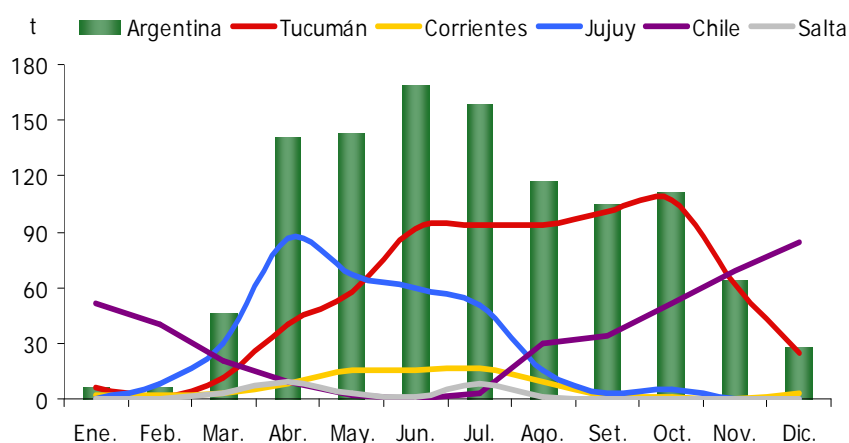


Figura 2. Ingresos promedios mensuales de palta al MCBA, en toneladas. Período 2003-2009.

Fuente: EEAOC, elaborado con datos del MCBA.

Las variedades más comercializadas en el MCBA son Hass, Torres y Lula, mientras que los volúmenes de las variedades Fuerte, Bacon, Pinkerton y Tonnage son poco significativos, como también de fruta sin identificar.

Durante el año 2009, del total de fruta ingresada al MCBA, 49,2% correspondió a la variedad Hass, aportando Chile el 61%, Tucumán el 29% y Jujuy el 9% (Figura 3).

En cuanto a la variedad Torres, que representó el 20,3% del total de ingreso al mercado, Tucumán prácticamente es el único proveedor nacional (Figura 3).

La variedad Lula significó el 12,9% del total de ingresos, con Jujuy como el principal proveedor (72%), seguido de Tucumán (22%) (Figura 3).

Las variedades sin identificar, que representaron el 17,2%, tuvieron su origen en Tucumán (58%), Jujuy (21%) y Corrientes (15%).

Mientras que, el 0,4% restante del total de ingresos, corresponde a variedades menos destacadas: Bacon, Fuerte y Pinkerton, que ingresaron principalmente desde Tucumán.

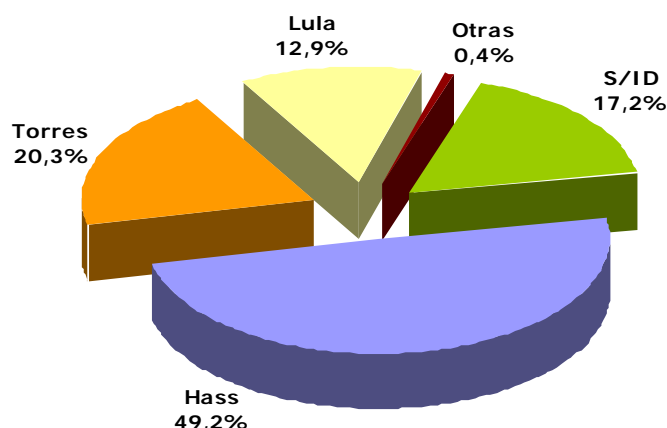


Figura 3: Ingresos de palta al MCBA, según variedad (en %). Año 2009.

Fuente: EEAOC, elaborado con datos del MCBA.

Precios

Desde diciembre de 2006 el MCBA no aporta las estadísticas de precios de palta. Al no disponer de información actualizada se tomó para el análisis el período 2002-2006.

El precio promedio del período 2002-2006 fue de 0,805 U\$S/kg. En el año 2002 el precio anual promedio se ubicó un 66% por debajo del promedio del período analizado, como consecuencia de la devaluación. En los años 2003 y 2004 el precio promedio anual repuntó, superando al precio promedio del período 2002-2006. En el año 2005 alcanzó un valor promedio de 0,78 U\$S/kg, mientras que en el año 2006 descendió a 0,70 U\$S/kg, en ambos casos los precios se ubicaron por debajo de la media 2002-2006 (Figura 4).

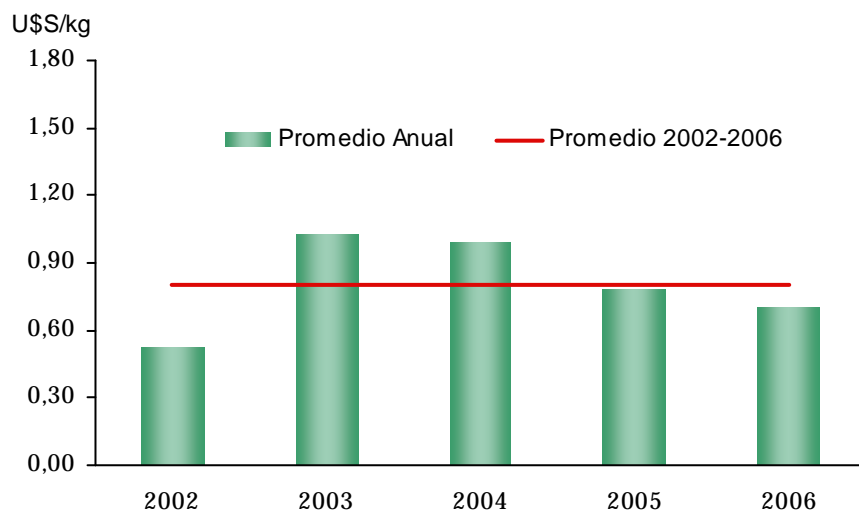


Figura 4. Precio promedio anual y precio promedio 2002-2006 de palta en el MCBA, en U\$/kg. Período 2002-2006.

Fuente: EEAOC, elaborado con datos del MCBA.

En cuanto a la estacionalidad de los precios, los más elevados se ubican entre noviembre y febrero, coincidiendo con la época de escasez del producto y su importación. Los menores precios ocurren entre marzo y octubre, en concordancia con la época de mayor producción (Figura 5).

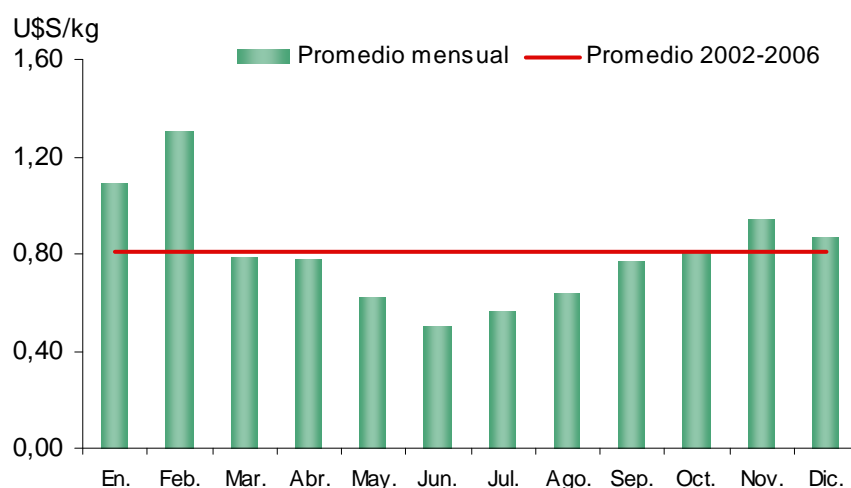


Figura 5. Precio promedio mensual y precio promedio 2002-2006 de palta en el MCBA, en U\$/kg. Período 2002-2006.

Fuente: EEAOC, elaborado con datos del MCBA.

Gastos de implantación, producción, cosecha y comercialización de una hectárea de palta en Tucumán

Teniendo en cuenta un esquema de manejo tentativo, basado en cuidados sanitarios e insumos de uso común en Tucumán, se estimaron los gastos para plantar, producir, cosechar y comercializar una ha de palta. El cálculo tiene carácter referencial, ya que existe una alta variabilidad de resultados posibles si se contemplan casos particulares.

Los resultados indican que los gastos para implantar una hectárea de palta, en la campaña 2009, ascienden a U\$S 1.782, los que se distribuyen como se muestra en la Figura 6.

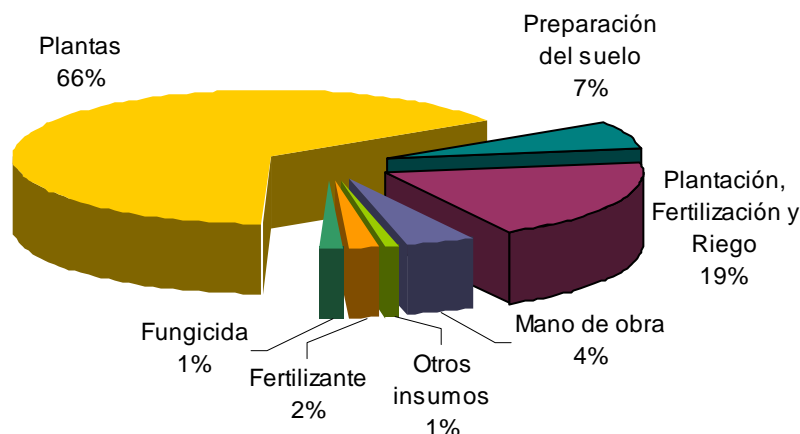


Figura 6: Distribución porcentual de los gastos estimados para la plantación de una hectárea de palta, en U\$S/ha. Tucumán, año 2009.

Se estimaron, así también, los gastos directos para una hectárea de palta, según edad de la plantación, con un esquema de manejo basado en cuidados sanitarios e insumos de uso común en la provincia. Los resultados se muestran en la Tabla 2.

Tabla 2. Estimación de los gastos directos de producción para una hectárea de palta, según edad de la plantación, en U\$S/ha. Tucumán, año 2009.

Gastos Directos	U\$S/ha			
Edad de la plantación (años)	4 a 5	6 a 7	8 a 9	10 a 15
Rendimiento (t/ha)	4	6	8	10
Herbicidas (glifosato)	20	26	26	26
Insecticida-hormiguicida (clorpirifós)	6	6	6	6
Fertilizantes (urea)	231	108	142	208
Fungicidas (oxicloruro de cobre, fosfito de potasio, aceite emulsivo)	643	893	1222	1423
Mano de obra	344	344	280	280
Labores culturales	366	319	319	319
Total (1)	1610	1697	1995	2263

Por último, se realizó el cálculo estimativo de los gastos operativos, incluyendo los gastos de cosecha y empaque (Tabla 3).

Tabla 3. Estimación de los gastos directos de producción, cosecha y empaque, para una hectárea de palta, según edad de la plantación, en U\$/ha. Tucumán, año 2009.

	U\$/ha			
Edad de la plantación (años)	4 a 5	6 a 7	8 a 9	10 a 15
Rendimiento (t/ha)	4	6	8	10
Cosecha	314	470	627	784
Empaque	1150	1725	2300	2875
Flete (a Bs.As.)	314	470	627	784
Total Cosecha y Comercialización (2)	1777	2666	3554	4443
Total Gastos Directos (1+2)	3387	4363	5549	6706

Consideraciones finales

Tanto la dinámica del comercio doméstico de palta como las exportaciones tucumanas presentaron un comportamiento variable en el período 2003-2009, destacándose un importante incremento en el año 2009. Tucumán es el principal proveedor de palta al MCBA y sus envíos crecieron un 49,7% entre los años 2008 y 2009.

El precio de exportación experimentó un crecimiento entre los años 2003 y 2006, para luego presentar un comportamiento variable en 2007 y 2008, descendiendo finalmente a 1.071 U\$/t en el año 2009, con un incremento destacable del volumen exportado.

Así también, y de acuerdo a los datos disponibles, el precio en el MCBA manifestó un descenso desde el año 2003, llegando a un valor de 0,70 U\$/kg, inferior al precio promedio del período analizado (2002-2006).

Los gastos para implantar una hectárea de palta ascendieron a U\$S 1.782 en la campaña 2009, donde las plantas injertadas constituyeron el insumo más representativo. Además los gastos directos variaron entre 3.387 y 6.706 U\$/ha según la edad de la plantación, destacándose los rubros fungicidas-fertilizantes y el gasto de empaque en el total de los gastos directos.

Agradecimientos

Las autoras agradecen la información estadística brindada por el Sr. Eduardo Real, de la DNFA Coordinación de Estadísticas del SENASA, la Sra. Silvia De Souza, Jefa del Dpto. Análisis y Sistemas de Difusión del INDEC y el Sr. Daniel Rodríguez Varela, del Dpto. Información y Desarrollo Comercial. MCBA, como también los datos aportados por la empresa El Guayal, el Ing. Agr. H. Vinciguerra, el Ing. Agr. J. Viaña, técnicos de la Sección Fruticultura-EEAOC y productores palteros de Tafí Viejo, respectivamente.

Bibliografía citada

- Colanero, S. 2009. Paltas: crecimiento y amenazas. Boletín electrónico. [En línea]. Disponible en [http:// www.fruticulturasur.com](http://www.fruticulturasur.com) (consultado 20 de octubre 2009).
- Ignoto, A y Figueroa, J. 2007. La palta argentina, su comercio y sus perspectivas futuras. Boletín electrónico. [En línea]. Disponible en [http:// www.avocadosource.com](http://www.avocadosource.com) (consultado 15 de agosto 2009).