



Área ocupada con soja y maíz en Tucumán y zonas de influencia en la campaña 2009/2010. Comparación con la campaña 2008/2009

Resumen	1
Superficie ocupada con soja	2
Superficie ocupada con maíz	3
Comparación entre las campañas 2008/2009 y 2009/2010	5
Consideraciones finales	6

Editor responsable

Dr. L. Daniel Ploper

Comisión de publicaciones y difusión
Comisión página web

EEAOC

www.eeaoc.org.ar

William Cross 3150 - (T4101XAC) Las Talitas
Tucumán - Argentina
Tel.: 54-381 - 4276561

Autores

Carmina Fandos, Pablo Scandaliaris,
Javier Carreras Baldrés, Federico Soria

Secciones

Sensores Remotos y S.I.G.

Contacto

[sysisig@eeaoc.org.ar](mailto:sysig@eeaoc.org.ar)



REPORTE AGROINDUSTRIAL



Estadísticas y márgenes de cultivos tucumanos

Área ocupada con soja y maíz en Tucumán y zonas de influencia en la campaña 2009/2010. Comparación con la campaña 2008/2009

Carmina Fandos*, Pablo Scandaliaris*, Javier Carreras Baldrés***, Federico Soria**,

Resumen

Si bien el inicio de la campaña de cultivos estivales 2009/2010 estuvo precedido por una severa sequía invierno-primaveral, las buenas condiciones meteorológicas que prevalecieron desde el mes de diciembre permitieron un adecuado crecimiento y desarrollo de los cultivos.

El presente informe resume los resultados obtenidos a partir del relevamiento satelital de la superficie ocupada con cultivos de soja y maíz en la provincia de Tucumán y áreas de influencia en el O de la provincia de Santiago del Estero y el SE de la provincia de Catamarca, durante la campaña 2009/2010. El material empleado fueron imágenes satelitales Landsat 5 TM y se aplicaron metodologías de Teledetección y análisis S.I.G. (Sistemas de Información Geográfica), con intensos relevamientos de campo.

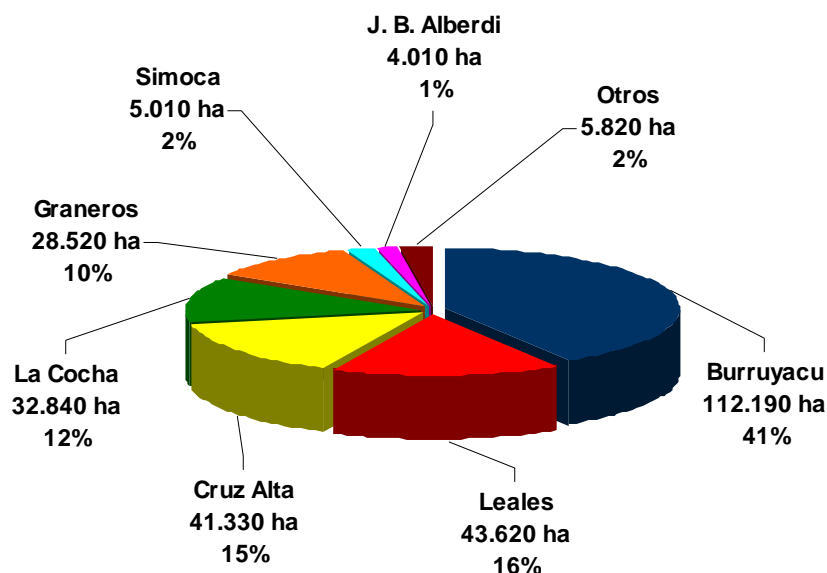
Considerando en conjunto Tucumán y zonas de influencia, se destaca la retracción que se produjo en el área sembrada con soja, del orden del 4%, en contraste con el importante incremento de las zonas destinadas al cultivo del maíz, alrededor de un 44% superior a la superficie implantada en la campaña pasada.

A continuación se exponen los detalles del trabajo realizado.

Superficie ocupada con soja

La superficie neta total ocupada con soja en la provincia de Tucumán para la campaña 2009/2010 fue estimada en 273.340 ha. Con respecto a las áreas de influencia, en el O de Santiago del Estero se implantaron 116.050 ha, en tanto que en el SE de Catamarca fueron cultivadas 43.570 ha.

La diferenciación del total provincial tucumano a nivel departamental se indica en la Figura 1. Se destaca el departamento Burruyacu por concentrar alrededor del 41 % del total cultivado, seguido muy por debajo por Leales y Cruz Alta, con el 16 % y 15 % respectivamente.



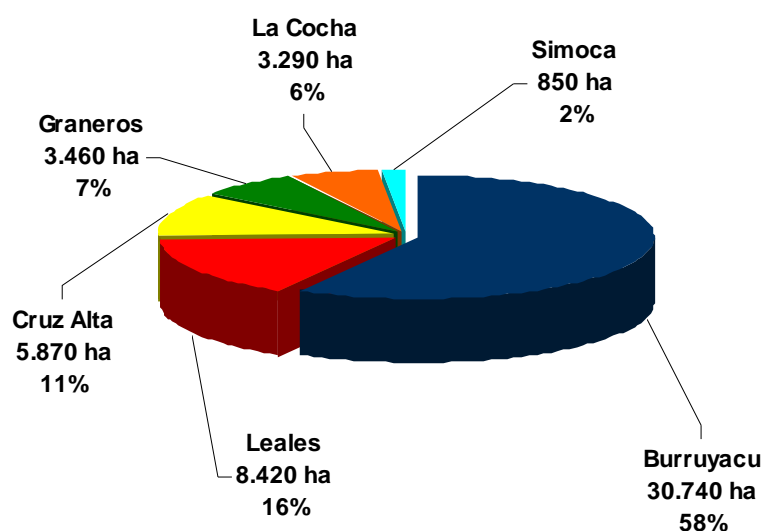
Fuente SR y SIG - EEAOC

Figura 1: Distribución departamental del cultivo de soja en Tucumán, campaña 2009/2010.

Superficie ocupada con maíz

En la provincia de Tucumán, la superficie neta cultivada con maíz en la campaña 2009/2010 fue de 52.630 ha, en tanto que para el O de Santiago del Estero fue 37.440 ha y para el SE de Catamarca, 7.690 ha.

En la Figura 2 se desglosan los datos a nivel de departamento en Tucumán. Se observa la preponderancia de Burruyacu, el cual contiene el 58% del total sembrado a escala provincial.



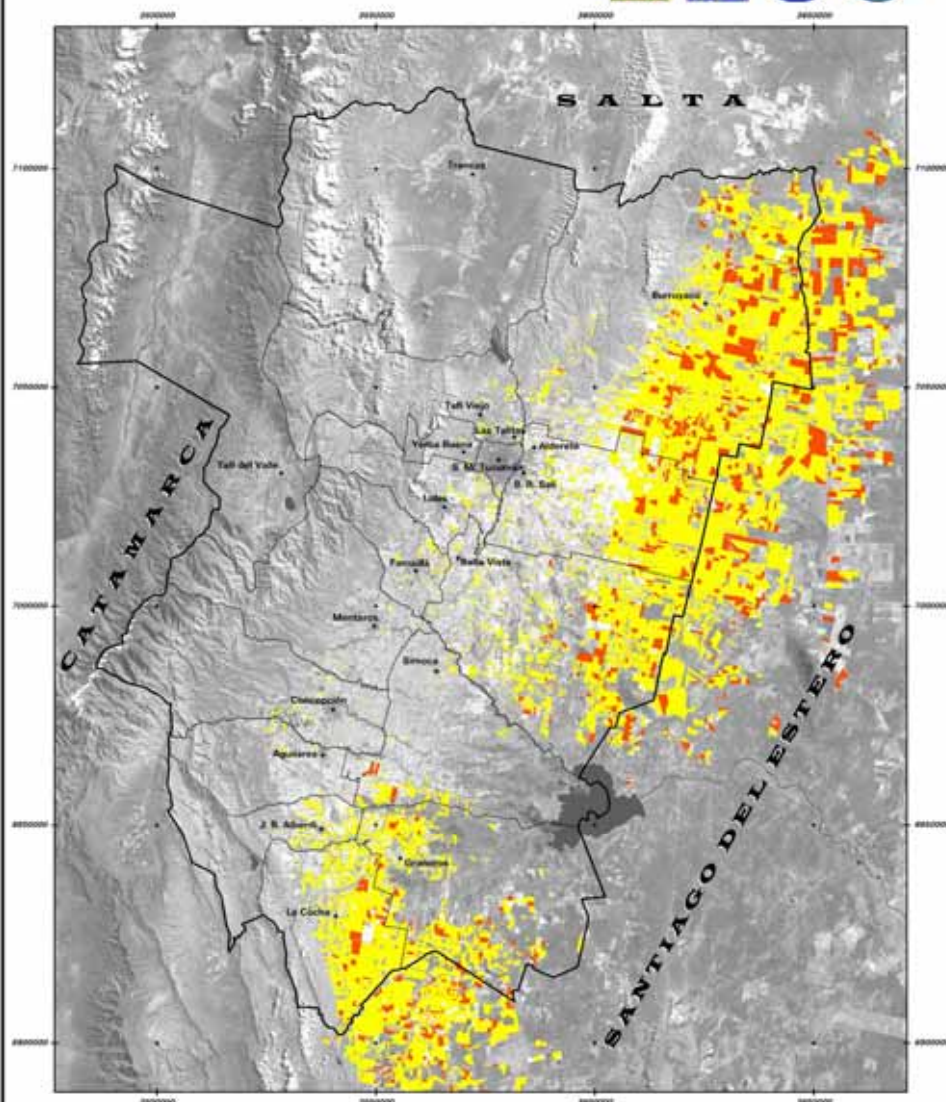
Fuente SR y SIG - EEAOC

Figura 2: Distribución departamental del cultivo de maíz en Tucumán, campaña 2009/2010.

La distribución espacial de los cultivos de soja y maíz en la provincia de Tucumán y áreas de influencia se puede apreciar en la Figura 3.

TUCUMAN Y AREAS DE INFLUENCIA

Area ocupada con cultivos de soja y maíz - Campaña 2009 / 2010



Min. de Des. Productivo - SAGPyA - CFI - CONAE

Estación Experimental Agroindustrial "Obispo Colombres"

Sección Sensores Remotos y SIG

Clasificación multispectral: Imágenes Landsat 5 TM
Orbitales 231 y 230. Cuadros 78 y 79. Bandas 3-4-5
Fecha de adquisición: Enero, Febrero y Marzo de 2010

Elaboración: Ing. Agr. Gabriela Fariña, Ing. Agr. Pablo Suardi, Dr. Javier Correas Baldo, Lic. Fabiana Bara
Noviembre 2010

REFERENCIAS

	TUCUMÁN	O SGO. ESTERO	SE DE CATAMARCA	TOTAL
SOJA (ha)	272.340	156.050	43.870	472.260
MAÍZ (ha)	82.828	37.446	2.690	122.964



Figura 3: Distribución espacial de los cultivos de soja y maíz en la provincia de Tucumán y áreas de influencia. Campaña 2009/2010.

Comparación entre las campañas 2008/2009 y 2009/2010

La distribución departamental de la superficie sembrada con soja y maíz en Tucumán y zonas de influencia en las campañas 2008/2009 y 2009/2010 y la variación entre ambas campañas se expone en las Tablas 1 y 2.

Tabla 1. Distribución departamental del cultivo de soja en las campañas 2008/2009 y 2009/2010 y variación entre ambas campañas.

Departamento	2008/2009	2009/2010	Dif. (ha)	Dif. (%)
Burruyacu	121.820	112.190	-9.630	-8
Leales	48.690	43.620	-5.070	-10
Cruz Alta	41.360	41.330	-30	0
La Cocha	36.710	32.840	-3.870	-11
Graneros	30.130	28.520	-1.610	-5
Simoca	4.680	5.010	330	7
J. B. Alberdi	3.980	4.010	30	1
Lules	1.320	1.510	190	14
Famaillá	420	1.260	840	200
Tafí Viejo	900	1.130	230	26
Río Chico	1.360	720	-640	-47
Chicligasta	1.390	580	-810	-58
Monteros	160	400	240	150
Yerba Buena	160	100	-60	-38
Capital	140	120	-20	-14
TUCUMAN	293.220	273.340	-19.880	-7
O SGO. DEL ESTERO	115.050	116.050	1.000	1
SE CATAMARCA	41.460	43.570	2.110	5
TOTAL	449.730	432.960	-16.770	-4

El área sojera tucumana en la campaña 2009/2010 decreció un 7% respecto de la campaña pasada. Al considerar la información en los 5 departamentos que concentran el 95% del total provincial, se observa que todos presentaron disminuciones en la superficie cultivada, a excepción de Cruz Alta que prácticamente mantuvo los valores de la campaña precedente. En contraste, en ambas áreas de influencia se registraron aumentos en la superficie sembrada con soja.

Tabla 2. Distribución departamental del cultivo de maíz en las campañas 2008/2009 y 2009/2010 y variación entre ambas campañas.

Departamento	2008/2009	2009/2010	Dif. (ha)	Dif. (%)
Burruyacu	23.490	30.740	7.250	31
Leales	5.460	8.420	2.960	54
Cruz Alta	5.060	5.870	810	16
Graneros	2.610	3.460	850	33
La Cocha	2.050	3.290	1.240	60
Simoca	770	850	80	10
TUCUMAN	39.440	52.630	13.190	33
O SGO. DEL ESTERO	24.840	37.440	12.600	51
SE CATAMARCA	3.720	7.690	3.970	107
TOTAL	68.000	97.760	29.760	44

En lo que concierne al área maicera en la campaña 2009/2010 se destaca el fuerte incremento registrado tanto en Tucumán, alrededor del 33%, como en las áreas de influencia, 51% y 107% para el O santiagueño y el SE catamarqueño, respectivamente.

Consideraciones finales

El área sojera en la provincia de Tucumán y zonas de influencia tuvo una leve retracción, cercana al 4%, respecto de la campaña precedente.

La disminución de área fue determinada mayormente por el descenso en la superficie cultivada en Tucumán, puesto que en el O santiagueño y en el SE catamarqueño se registraron incrementos en la superficie sojera.

Los departamentos tucumanos con mayor reducción de área implantada fueron Burruyacu, Leales y La Cocha.

En lo referente al cultivo de maíz en Tucumán y zonas de influencia, se constató un fuerte incremento en la superficie implantada, del orden del 44%, contribuyendo las tres zonas al aumento de superficie.

Finalmente cabe destacar que Burruyacu y Leales fueron los departamentos con mayor incremento de área implantada con maíz.