



## Área ocupada con trigo en Tucumán y zonas de influencia en la campaña 2009 y comparación con la campaña 2008

Resumen 1

Superficie ocupada con  
cultivos de trigo 2

Comparación entre las  
campañas 2008 y 2009  
Provincia de Tucumán 4

Áreas de influencia 5

Consideraciones finales 6

### Editor responsable

Dr. L. Daniel Ploper

Comisión de publicaciones y difusión  
Comisión página web

### EEAOC

[www.eeaoc.org.ar](http://www.eeaoc.org.ar)

William Cross 3150 - (T4101XAC) Las Talitas  
Tucumán - Argentina  
Tel.: 54-381 - 4276561

### Autores

Carmina Fandos, Federico Soria  
Javier Carreras Baldrés

### Secciones

Sensores Remotos y S.I.G.

### Contacto

[srysig@eeaoc.org.ar](mailto:srysig@eeaoc.org.ar)



## REPORTE AGROINDUSTRIAL



## Estadísticas y márgenes de cultivos tucumanos

### Área ocupada con trigo en Tucumán y zonas de influencia en la campaña 2009 y comparación con la campaña 2008

Carmina Fandos\*, Federico Soria\*\*, Javier Carreras Baldrés\*\*\*

#### Resumen

Al inicio de la campaña triguera 2009 las perspectivas de siembra no eran muy alentadoras, debido, por un lado, a las dificultades registradas durante la campaña triguera 2008, destacándose los inconvenientes climáticos que determinaron rindes muy bajos, y precios que cayeron marcadamente en el momento de la comercialización de la cosecha; y por otro, al hecho que las precipitaciones estivo-otoñales fueron insuficientes para lograr una buena recarga de agua en el perfil de suelo.

El presente informe sintetiza los resultados obtenidos a partir del relevamiento satelital de la superficie ocupada con cultivos de trigo en la provincia de Tucumán y áreas de influencia, en el O de la provincia de Santiago del Estero y SE de la provincia de Catamarca, durante la campaña 2009. El material empleado fueron imágenes satelitales Landsat 5 TM y se aplicaron metodologías de Teledetección y análisis S.I.G. (Sistemas de Información Geográfica).

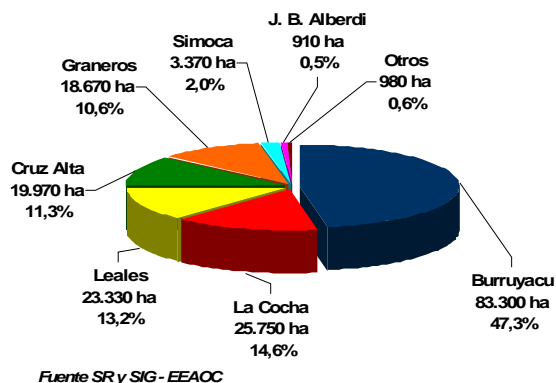
En el reporte se confirma la disminución del área sembrada, no solo en el territorio tucumano sino también en las zonas de influencia ya que en conjunto, la superficie sembrada fue un 27% inferior a la registrada en la campaña 2008.

A continuación se desarrollan los aspectos antes mencionados.

## Superficie ocupada con cultivos de trigo

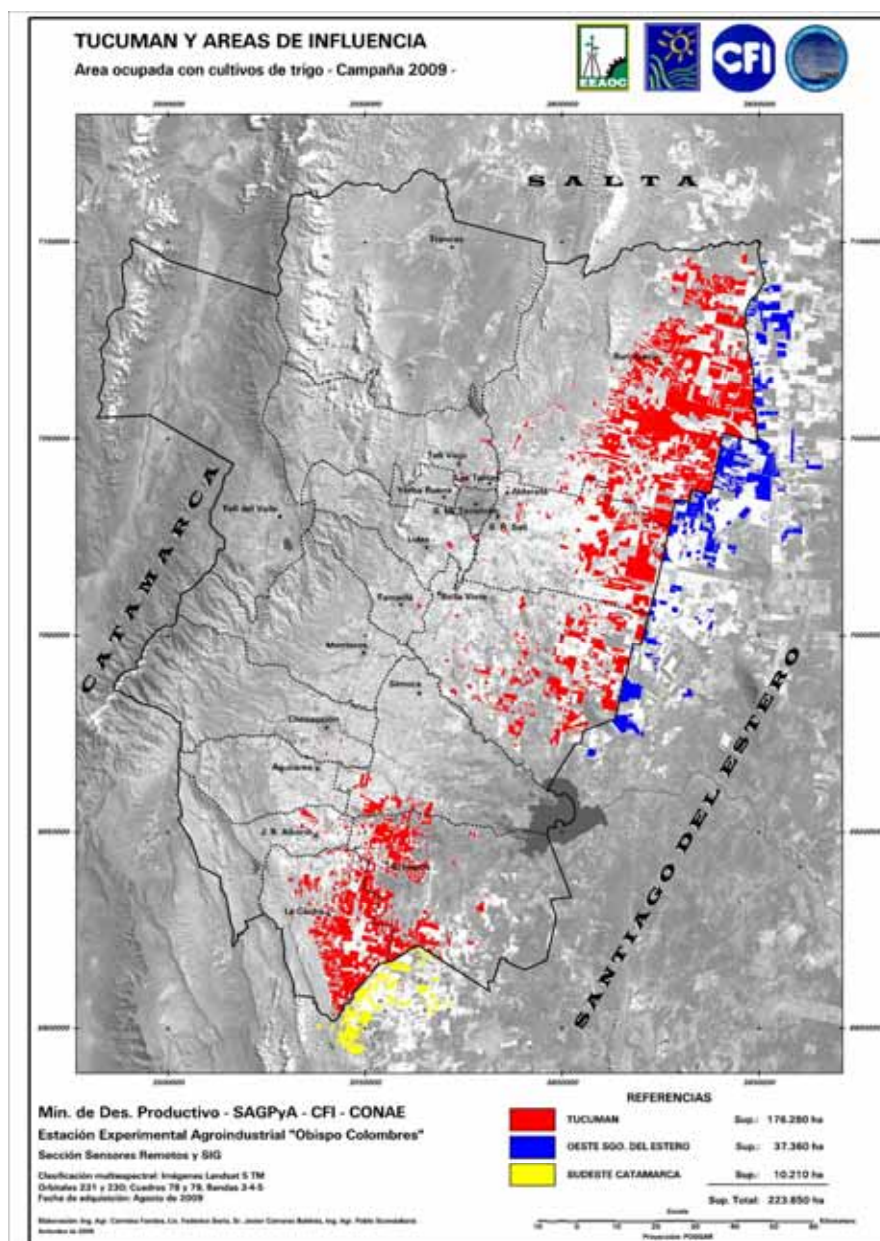
En la provincia de Tucumán la superficie neta total ocupada con cultivos de trigo para la campaña 2009 fue estimada en 176.280 ha. Con respecto a las áreas de influencia, en el O de Santiago del Estero se cultivaron 37.360 ha en tanto que en el SE de Catamarca fueron implantadas 10.210 ha.

La Figura 1 expone la diferenciación del total provincial a nivel departamental. Se observa que alrededor del 97% se concentra en cinco departamentos sobresaliendo Burruyacu por contener prácticamente la mitad del total implantado (47%), seguido muy por debajo por La Cocha con alrededor del 15%.



**Figura 1: Distribución departamental del cultivo de trigo en Tucumán, campaña 2009.**

En la Figura 2 se puede apreciar la distribución espacial de los cultivos de trigo en la provincia de Tucumán y áreas de influencia.



**Figura 2: Distribución espacial de los cultivos de trigo en la provincia de Tucumán y áreas de influencia. Campaña 2009**

En el proceso de verificación de los resultados se constató que el error de comisión estuvo dado por la inclusión de campos enmalezados en tanto que el error de omisión se dio principalmente por la falta de inclusión de algunos campos de trigo que fueron sembrados tardíamente y de campos que aún con fechas tempranas de siembra, presentaban escaso desarrollo vegetativo. Con respecto a los campos no clasificados cabe destacar que la mayoría se corresponde con situaciones de escasas perspectivas de cosecha.

## Comparación entre las campañas 2008 y 2009

### Provincia de Tucumán

En la Tabla 1 se expone la distribución departamental de la superficie sembrada con trigo en Tucumán en las campañas 2008 y 2009 y la variación entre ambas campañas.

**Tabla 1. Distribución departamental de los cultivos de trigo en las campañas 2008 y 2009 y variación entre ambas campañas. Tucumán.**

| Departamento   | 2008           | 2009           | Dif. (ha)      | Dif. (%)     |
|----------------|----------------|----------------|----------------|--------------|
| Burruyacu      | 95.280         | 83.300         | -11.980        | -12,6        |
| La Cocha       | 27.950         | 25.750         | -2.200         | -7,9         |
| Leales         | 35.400         | 23.330         | -12.070        | -34,1        |
| Cruz Alta      | 28.260         | 19.970         | -8.290         | -29,3        |
| Graneros       | 21.450         | 18.670         | -2.780         | -13,0        |
| Simoca         | 3.860          | 3.370          | -490           | -12,7        |
| J. B. Alberdi  | 1.300          | 910            | -390           | -30,0        |
| Tafí Viejo     | 560            | 520            | -40            | -7,1         |
| Lules          | 30             | 190            | 160            | 533,3        |
| Capital        | 110            | 110            | 0              | 0,0          |
| Famaillá       |                | 90             |                |              |
| Chicligasta    |                | 70             |                |              |
| <b>TUCUMAN</b> | <b>214.200</b> | <b>176.280</b> | <b>-37.920</b> | <b>-17,7</b> |

En primer lugar se destaca la disminución de superficie a nivel provincial, registrándose una merma cercana al 18% respecto a la campaña pasada.

Al considerar la información a nivel departamental, se observa que los cinco departamentos principales presentaron importantes descensos en la superficie implantada, registrándose la mayor retracción de área, en hectáreas, en Leales y Burruyacu. Si se tiene en cuenta la variación en valores de porcentaje, Leales y Cruz Alta fueron los de mayor disminución (34% y 29%, respectivamente), seguidos por Graneros y Burruyacu (alrededor del 13% en ambos casos).

Con respecto a la proporción de cada departamento en el total provincial en ambas campañas (Tabla 2), se puede apreciar que se acentuó la concentración de área en Burruyacu y La Cocha, en contraste con la baja porcentual acontecida en Leales y Cruz Alta.

**Tabla 2. Distribución porcentual de los cultivos de trigo por departamento en Tucumán en las campañas 2008 y 2009.**

| Departamento   | 2008 (%)     | 2009 (%)     |
|----------------|--------------|--------------|
| Burruyacu      | 44,5         | 47,3         |
| La Cocha       | 13,0         | 14,6         |
| Leales         | 16,5         | 13,2         |
| Cruz Alta      | 13,2         | 11,3         |
| Graneros       | 10,0         | 10,6         |
| Simoca         | 1,8          | 1,9          |
| J. B. Alberdi  | 0,6          | 0,5          |
| Otros          | 0,3          | 0,6          |
| <b>TUCUMAN</b> | <b>100,0</b> | <b>100,0</b> |

## Áreas de influencia

En lo referente al trigo en las áreas de influencia, Tabla 3, se destaca el importante descenso de la superficie implantada tanto en el O santiagueño (47%) como en el SE catamarqueño (58%).

**Tabla 3. Distribución de los cultivos de trigo en las áreas de influencia en las campañas 2008 y 2009 y variación entre ambas campañas.**

| Departamento        | 2008   | 2009   | Dif. (ha) | Dif. (%) |
|---------------------|--------|--------|-----------|----------|
| <b>O Santiago</b>   | 69.910 | 37.360 | -32.550   | -46,6    |
| <b>SE Catamarca</b> | 24.240 | 10.210 | -14.030   | -57,9    |

## Consideraciones finales

El área triguera de la provincia de Tucumán y zonas de influencia tuvo una marcada retracción, cercana al 27%, respecto de la campaña pasada.

En Tucumán, el decrecimiento fue del orden del 18%, en tanto que en el O santiagueño y en el SE catamarqueño los valores de la presente campaña representan aproximadamente la mitad de lo sembrado en el ciclo agrícola 2008.

Los departamentos tucumanos con mayor reducción de área implantada fueron Leales, Burruyacu y Cruz Alta. Con respecto a Leales, cabe destacar que la marcada disminución acaecida determinó que, de ocupar el segundo lugar en superficie sembrada en la campaña 2008, pasara al tercer puesto en la actual campaña, siendo desplazado por La Cocha.