



ESTACION EXPERIMENTAL
AGROINDUSTRIAL
OBISPO COLOMBARES

REPORTE AGROINDUSTRIAL

Estadísticas y márgenes de cultivos tucumanos

Año III /Boletín Nº 15/ Diciembre 2006

Zafra azucarera 2006 vs 2005: superficie implantada, producción, rendimiento, precios y margen bruto en la provincia de Tucumán

Contenido

I Resumen

1

II Superficie, rendimiento promedio y producción zafra 2006 vs 2005

2

III Margen bruto

3

IV Consideraciones finales

5

I Resumen

La zafra 2006 mostró un resultado productivo altamente favorable como consecuencia de la conjunción de buenas condiciones ambientales y adecuado manejo del cañaveral. La superficie cosechable tuvo un leve crecimiento con respecto al ciclo anterior.

El precio promedio mensual estimado vagón ingenio del azúcar blanco común tipo A osciló alrededor de los 870 \$/t entre mayo y agosto. Por otro lado el precio del azúcar crudo que se destina a exportación prácticamente duplicó al de la zafra anterior.

El resultado productivo y el precio determinaron en la mayoría de los casos, un margen bruto positivo para los productores cañeros y un resultado económico favorable para toda la actividad.

A continuación se desarrollan brevemente los aspectos antes mencionados.

Autores

Daniela Pérez, Carmina Fandos, Lucia Mazzone,
Federico Soria y Pablo Scandaliaris

Secciones

Economía y Estadísticas-Sensores Remotos y SIG

Editor responsable

Dr. L. Daniel Ploper

Comisión de publicaciones y difusión
Comisión página web

Contacto

economia@eeaoc.org.ar

EEAOC

www.eeaoc.org.ar

William Cross 3150- Las Talitas
Tucumán – Argentina
Tel 54-381- 4276561



ESTACION EXPERIMENTAL
AGROINDUSTRIAL
OBISPO COLOMBRES

REPORTE AGROINDUSTRIAL

Estadísticas y márgenes de cultivos tucumanos

Año III /Boletín Nº 15/ Diciembre 2006

II Superficie, rendimiento promedio y producción zafra 2006 vs 2005

Tabla 1. Tucumán superficie cosechable con caña de azúcar, campaña 2005/2006, en ha por departamento

Departamento	Total (ha)
Cruz Alta	42.410
Simoca	37.140
Leales	32.260
Monteros	22.150
Chicligasta	17.240
Rio Chico	12.550
Famailla	10.650
Burruyacu	9.640
Lules	9.260
J.B:Alberdi	5.690
La Cocha	1.840
Graneros	1.370
Tafi Viejo	590
Yerba Buena	300
Capital	80
Total Provincial	203.170

Fuente: elaborado con datos SR y SIG-SIIA

Este crecimiento se refleja claramente en los datos relevados por la EEAOC para el periodo 1990-2006 donde se observa que el rendimiento cultural promedio, que estaba en el orden de 40 t/ha, osciló en las últimas zafra en las 65 t/ha y para la zafra 2006 se estimó en 69 t/ha. Si se analizan las tres últimas zafra en Tucumán se observa que los cañaverales de rinde cultural medio y alto incrementaron su proporción en la zafra 2006, en detrimento de los cañaverales de baja producción (Figura 1).

La producción de azúcar de Tucumán en el 2006 fue de 1.524.880 t, un 20% superior a la de la zafra 2005. La superficie cosechable con caña de azúcar en el ciclo fue 203.170 ha, un 5% mayor a la de la campaña 2004/2005. La distribución departamental del área cosechable puede verse en la Tabla 1 en la que se muestra que los departamentos más representativos continuaron siendo Cruz Alta, Simoca, Leales y Monteros los cuales concentraron un 66% del área total provincial. Estos datos son destacables ya que Cruz Alta es el departamento cañero por excelencia con alrededor del 20% de la caña tucumana. Otros departamentos que incrementaron el área implantada con caña son: Graneros, Monteros, Simoca, La Cocha y Chicligasta.

Las innovaciones tecnológicas adoptadas por el sector, mejoras en el manejo de los cañaverales, incorporación de variedades, madurativos, etc., generaron incrementos anuales promedio en la productividad por hectárea del orden de las 2 toneladas desde 1990.

Otro aspecto destacable es que las medias de los rendimientos de todas las clases crecieron (Figura 2). Departamentalmente se destaca Cruz Alta que si bien incrementó tan sólo el 2% de su superficie con caña, registró un aumento del 205% en los lotes pertenecientes a la clase de mayor rendimiento y del 18% en los de rinde medio, con una disminución del 57% en los de rinde bajo.



ESTACION EXPERIMENTAL
AGROINDUSTRIAL
OBISPO COLOMBRES

REPORTE AGROINDUSTRIAL

Estadísticas y márgenes de cultivos tucumanos

Año III /Boletín Nº 15/ Diciembre 2006

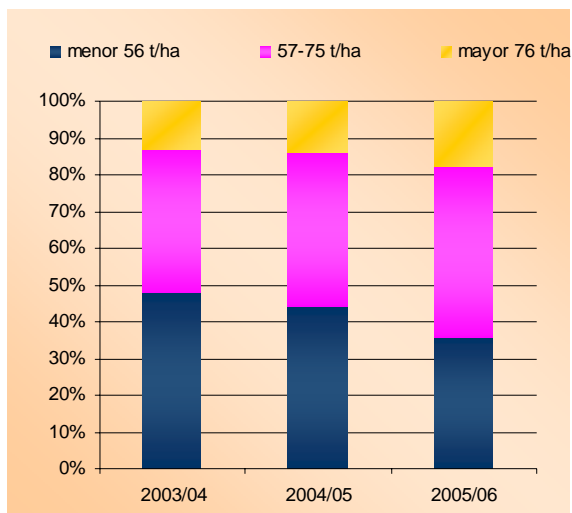


Figura 1. Porcentaje ocupado por las diferentes clases de rinde cultural de caña de azúcar, campañas 2003/2004 – 2005/2006 en Tucumán. Con datos de SRySIG EEAOC

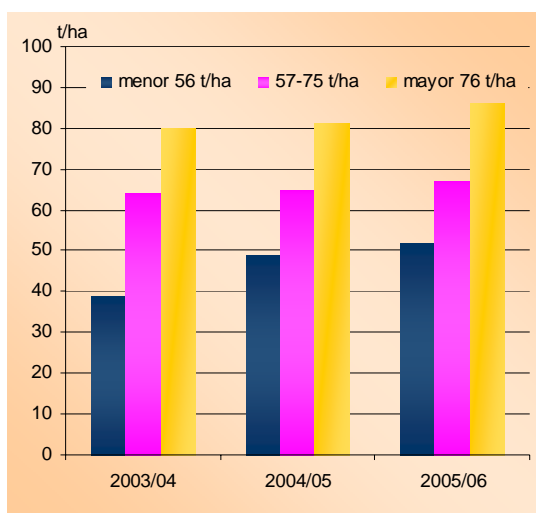


Figura 2. Medias según clase de rinde cultural de caña de azúcar, campañas 2003/2004 – 2005/2006 en Tucumán. Con datos de SRySIG EEAOC

III Margen bruto

Para el cálculo de los costos de caña de azúcar se seleccionó un esquema que representa una condición media del conjunto de labores que se aplican al cañaveral tucumano, y del cual se espera una producción variable entre 57 y 75 t/ha (coincidente con aquellos cañaverales tucumanos que en la clasificación realizada por la Sección SR y SIG corresponden al rendimiento medio). El cálculo efectuado a partir de este esquema arroja un valor de 1.915 \$/ha que incluye gastos de cultivo y fertilización de caña soca, cosecha y flete, también supone la renovación de un 20 % de la superficie y los gastos de cultivo y fertilización de ésta caña planta. La descomposición de los gastos puede verse en la Figura 3.

Para el cálculo de los ingresos se consideró un rendimiento cultural de 69 t/ha (promedio provincial), y un rendimiento fabril de 11,68% correspondiente al promedio de los 5 ingenios con rindes superiores. Además, un precio promedio ponderado compuesto en un 72% por el precio del azúcar blanco común tipo A del mercado interno (promedio mayo - agosto) y en un 28% por un precio de 938\$/t (320 U\$/t) correspondiente al azúcar derivada a la exportación. Bajo las consideraciones anteriores se obtuvo un ingreso bruto de 4.047 \$/ha.



ESTACION EXPERIMENTAL
AGROINDUSTRIAL
OBISPO COLOMBRES

REPORTE AGROINDUSTRIAL

Estadísticas y márgenes de cultivos tucumanos

Año III /Boletín Nº 15/ Diciembre 2006

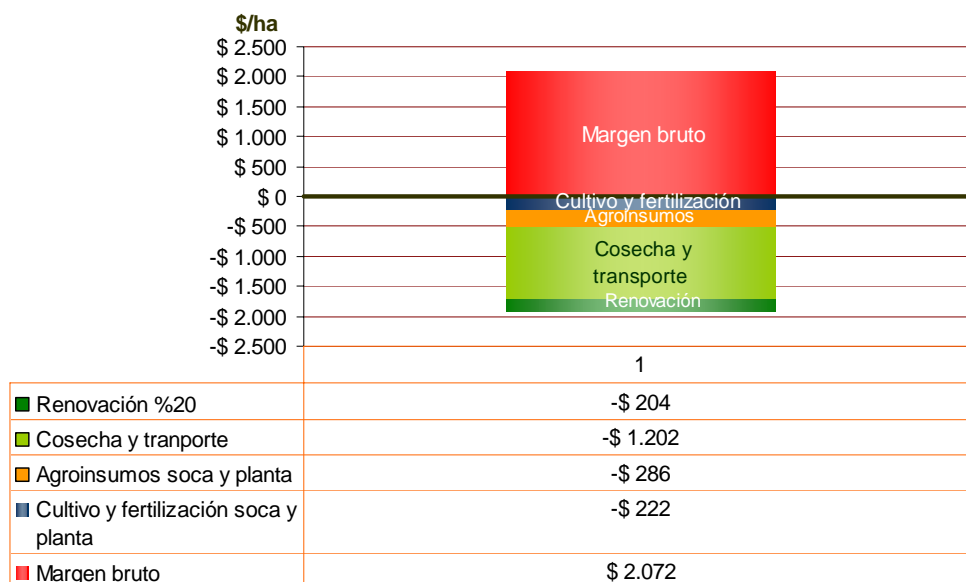


Figura 3: Gastos de cultivo y fertilización de caña soca, agroinsumos, cosecha, transporte y renovación de un 20% de la superficie, y margen bruto para el cultivo de caña de azúcar, campaña 2005/2006, en pesos corrientes por ha, estimación para Tucumán

A partir de los ingresos y gastos considerados se obtuvo un margen bruto de 2.072 \$/ha. Los gastos y margen bruto de la campaña 2005/2006 se observan en la Figura 3.

Cabe mencionar que los gastos y el margen bruto pueden variar de un productor a otro, de acuerdo al planteo técnico efectuado y a la potencialidad de las zonas consideradas. Por otro lado el margen bruto no incluye impuestos, al considerarlos se reduce considerablemente, por lo menos en 33% si se tiene en cuenta sólo el impuesto a ganancias.

Si comparamos el margen bruto de las zafra 2006 y 2005 (trabajando en \$ constantes), se observa que el margen bruto de la 2006 resultó un 135% superior al de la zafra anterior. Esto debido a que: por el lado de los costos, los fertilizantes disminuyeron en un 16%, los herbicidas prácticamente no modificaron su valor, labores de cultivo y fertilización se incrementaron en un 18% y la cosecha y transporte en un 0,4%. Por el lado de los ingresos el precio del 2006 de 869\$/t fue un 29% superior al de la zafra 2005; el rendimiento fabril considerado (promedio de los cinco ingenios de mayor rendimiento fabril) fue un 1,48% superior y el cultural un 9,5% mayor a los de la zafra 2005.



ESTACION EXPERIMENTAL
AGROINDUSTRIAL
OBISPO COLOMBRES

REPORTE AGROINDUSTRIAL

Estadísticas y márgenes de cultivos tucumanos

Año III /Boletín Nº 15/ Diciembre 2006

IV Consideraciones finales

La zafra 2006 mostró una excelente evolución de los contenidos sacarinos a niveles tales que superaron a los de la zafra 2005 que había sido la de mejor calidad de la industria azucarera tucumana. Si bien el área ocupada con caña de azúcar en Tucumán se encuentra por debajo del promedio histórico, la provincia ha incrementado su productividad como consecuencia del incremento de los rendimientos culturales y fabriles. Esto podría ser atribuido a que en las últimas zafra se produjo una mejora en el manejo de los cañaverales con incorporación de tecnología en materia de variedades, madurativos, etc.

Como consecuencia del aumento de la productividad y de los buenos precios internacionales el margen bruto estimado para el cultivo de caña de azúcar en Tucumán fue positivo en la zafra 2006 y superior al de la zafra 2005.

Para la zafra 2007 las perspectivas son bastante alentadoras. Por un lado las condiciones climáticas permitieron un muy buen desarrollo de los cañaverales hasta el momento y por otro lado el precio internacional del crudo se mantiene en valores razonables. En cuanto a los costos la inflación anual prevista para el año 2007 sería del 15%.