



ESTACION EXPERIMENTAL
AGROINDUSTRIAL
OBISPO COLOMBRES

REPORTE AGROINDUSTRIAL

Estadísticas y márgenes de cultivos tucumanos

Año II /Boletín Nº 6/ Enero de 2005

Caña de azúcar en Tucumán y Argentina: evolución de algunos aspectos económicos y productivos en la campaña 2004

Contenido

I Resumen	1
II Producción, superficie y rendimientos en Tucumán	2
III Margen bruto	3
IV Precios del azúcar	5
V Exportaciones y consumo doméstico	5
VI Consideraciones finales	6

I Resumen

Las escasas lluvias durante la primavera 2003 y la mayor parte del verano 2004 generaron una baja expectativa en cuanto a los resultados productivos de la zafra 2004. Sin embargo, las condiciones climáticas del resto de la zafra determinaron rendimientos similares a los del ciclo 2003, por lo que los resultados económicos en general fueron positivos, pero inferiores a los de los dos últimos años.

A continuación se comentan algunos indicadores como superficie, rendimientos, producción de caña de azúcar y azúcar para la zafra 2004 en la provincia de Tucumán y en Argentina. Finalmente se estima un margen bruto para la producción de caña de azúcar en Tucumán en la campaña 2004, se muestra la evolución de los precios del azúcar (en el mercado interno y en el exterior) y de las exportaciones argentinas de azúcar.

Autores

Daniela Pérez, Carmina Fandos, Lucia Mazzone,
Federico Soria, Pablo Scandaliaris, Jorge Scandaliaris

Secciones

Economía y Estadísticas-Sensores Remotos y SIG
Caña de Azúcar

Editor responsable

Dr. L. Daniel Ploper

Comisión de publicaciones y difusión
Comisión página web

Contacto

economia@eeaoc.org.ar

EEAOC

www.eeaoc.org.ar

William Cross 3150- Las Talitas
Tucumán – Argentina
Tel 54-381- 4276561



ESTACION EXPERIMENTAL
AGROINDUSTRIAL
OBISPO COLOMBRES

REPORTE AGROINDUSTRIAL

Estadísticas y márgenes de cultivos tucumanos

Año II /Boletín Nº 6/ Enero de 2005

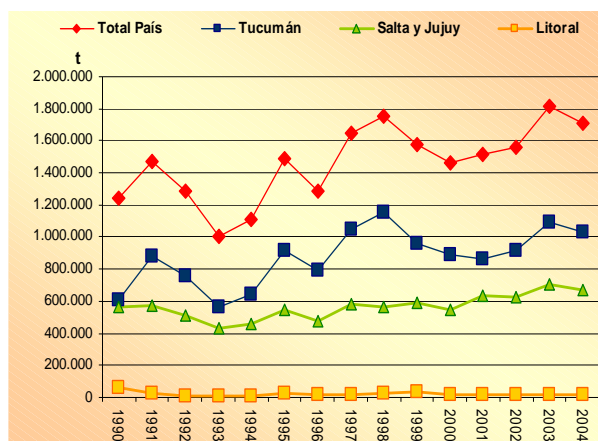
II Producción, superficie y rendimientos en Tucumán

La actividad azucarera en el país se concentra prácticamente en su totalidad en la región NOA. La producción argentina de azúcar, pasó de 1.243.063 t en 1990 a 1.711.759 t en el 2004. En la última zafra, Tucumán fue el principal productor con una participación del 60,2%, Salta y Jujuy produjeron el 39%, y menos del 1% se originó en los ingenios de las provincias del Litoral (Figura 1).

La superficie con caña de azúcar en Tucumán presentó una tendencia decreciente desde 1990 hasta el año 2001, pasando de 250.000 ha a 183.390 ha respectivamente, un 27% menos.

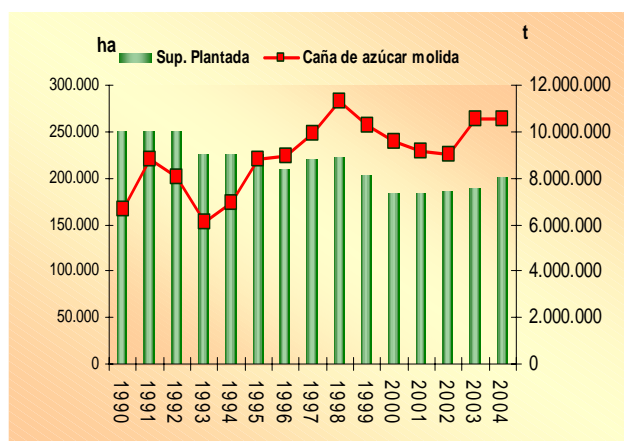
Entre los años 2002 y 2004 el área se incrementó levemente pero siguió manteniéndose por debajo del promedio del período 1990-2001 (220.574 ha).

La caña molida, en cambio, fue creciente y tuvo un crecimiento anual promedio de 2,69% en el período 1990-2001 y de 3,32% en el período 1990-2004 (Figura 2). Las innovaciones tecnológicas adoptadas por el sector generaron incrementos de la productividad por ha y del rendimiento fabril, consecuentemente la producción de azúcar tuvo un crecimiento anual promedio del 3,80% entre 1990-2004, alcanzando en esta última campaña 1.030.352 t.



Fuente: EEAOC, elaborado con datos CAA.

Figura 1. Evolución de producción de azúcar en Argentina, Tucumán, Salta, Jujuy y el Litoral, en toneladas, en el período 1990-2004.



Fuentes. EEAOC, elaborado con datos del Centro Azucarero Argentino (CAA) para caña molida, Secretaría de Agricultura y Ganadería de Tucumán para superficie plantada 1990-1997 y SRySIG EEAOC para 1998-2004.

Figura 2. Evolución de la superficie sembrada (ha) y la caña de azúcar molida (t), en Tucumán en el período 1990-2004.



ESTACION EXPERIMENTAL
AGROINDUSTRIAL
OBISPO COLOMBRES

REPORTE AGROINDUSTRIAL

Estadísticas y márgenes de cultivos tucumanos

Año II /Boletín Nº 6/ Enero de 2005

III Margen bruto

Se calculó un margen bruto para el cultivo de caña de azúcar en la zafra 2004 en Tucumán. Es importante remarcar que el resultado obtenido corresponde a un manejo del cultivo puntual, elegido para este caso, y que el mismo puede ser variable según zonas, productores de una misma área, el momento en el que se haya comercializado el azúcar, rendimientos obtenidos, etc.

Los gastos de producción, cosecha y transporte se estimaron en 1.819 \$/ha para el esquema técnico seleccionado. El mismo contempló la renovación de 1/5 de la superficie, cosecha mecánica integral, control químico de malezas, y fertilización (los gastos son orientativos). Para el cálculo del ingreso se seleccionó un precio de azúcar de 660 \$/t para el 85% de la producción (% vendido en el mercado interno) y de 560 \$/t para el 15 % restante (% comercializado en el exterior), un rendimiento fabril de 9,796% (promedio de la provincia para la zafra 2004) y un rendimiento cultural de 65 t/ha (rinde probable de lograr con el paquete tecnológico seleccionado bajo las condiciones climáticas de la campaña pasada). Los resultados obtenidos pueden observarse en la Tabla 1.

Se puede afirmar que el margen bruto se redujo con respecto al de años anteriores. La menor rentabilidad de la caña de azúcar en la zafra 2004 obedeció, en primer lugar, a la sequía que afectó una amplia zona del área cañera y en general mostró efectos diferenciales según las regiones agro-ecológicas. El segundo factor estuvo relacionado con la presencia de una helada de consideración el día 12 de junio, que afectó la calidad de la materia prima de muchos cañaverales. En tercer lugar hubo un incremento de salarios, combustibles, maquinaria y repuestos, que incrementaron los costos de producción, de una manera sensible. Finalmente los precios no pudieron compensar adecuadamente los mayores costos para mantener el nivel de rentabilidad de las zafras 2002 y 2003.



ESTACION EXPERIMENTAL
AGROINDUSTRIAL
OBISPO COLOMBRES

Año II /Boletín Nº 6/ Enero de 2005

Tabla 1. Gastos de producción y margen bruto de caña estimados, en pesos sin IVA, para la zafra 2004 en Tucumán.

	\$/unidad	Cantidad /ha	Total \$/ha
Egresos totales por ha			\$1.819,54
Agroquímicos cultivo caña soca			\$375,04
Herbicidas			\$195,20
atrazina	\$7,33	3,5 l/ha	\$25,64
2,4D	\$10,26	1,5 l/ha	\$15,38
TCA	\$13,19	9 l/ha	\$118,67
ametrina	\$15,82	1,2 l/ha	\$18,99
detergente	\$7,03	0,1 l/ha	\$0,70
MSMA	\$12,60	1,2 l/ha	\$15,12
detergente	\$7,03	0,1 l/ha	\$0,70
Fertilizantes			
urea 3/ kg por surco	\$1,00	180 kg/ha	\$179,84
Labores contratadas caña soca			\$144,80
Cíncel	\$56,00	1	\$56,00
Fertilización	\$31,80	1	\$31,80
Aplicación preemergentes	\$30,00	1	\$30,00
Aplicación para pasto ruso	\$27,00	1	\$27,00
Gastos directos de caña planta 20% sup.			\$363,70
Caña planta Gastos directos de plantación			\$292,28
Caña planta Gastos directos de cultivo			\$71,42
Cosecha y transporte			\$936,00
Cosecha	\$9,20	65 t/ha	\$598,00
Transporte	\$5,20	65 t/ha	\$338,00
Ingresos Brutos			\$2.205,20
Rendimiento tn/ha		65 t/ha	
Rendimiento fabril	9,8%		
Participación	53,7%		
Precio \$/t de azúcar 15% exportación	\$ 560		
Precio \$/t de azúcar 85 % mercado interno	\$ 660		
Impuestos (Ing Brutos, Salud Pública, EEAOC, Comisión)		5%	\$105
Margen Bruto			\$280,69



ESTACION EXPERIMENTAL
AGROINDUSTRIAL
OBISPO COLOMBRES

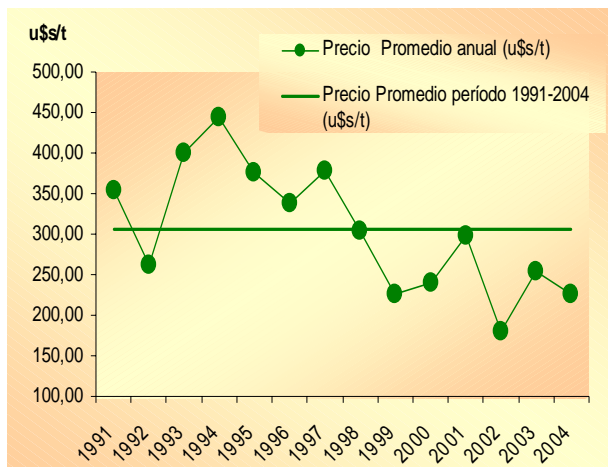
REPORTE AGROINDUSTRIAL

Estadísticas y márgenes de cultivos tucumanos

Año II /Boletín Nº 6/ Enero de 2005

IV Precios del azúcar

Los mayores precios del azúcar blanco común en el mercado interno se dieron en las campañas 1993 y 1994. Desde entonces el precio promedio fue en general decreciente ubicándose desde 1999 por debajo de los 300 u\$/t. Durante el 2004 los precios promedios vagón ingenio del azúcar blanco común estuvieron prácticamente todos los meses por debajo de los de la campaña anterior.

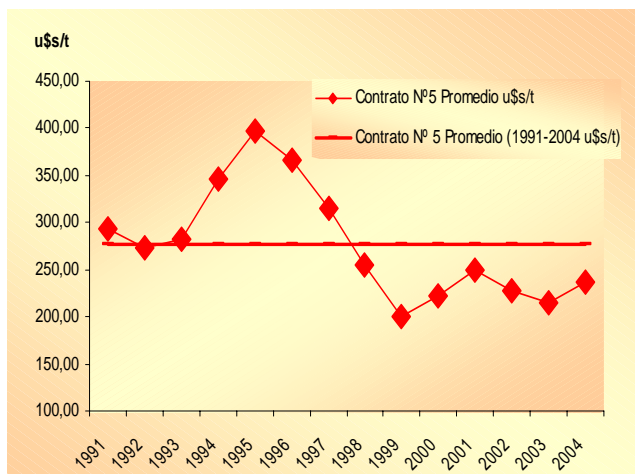


Fuentes. EEAOC elaborado con datos del Centro Azucarero Argentino Regional Tucumán (CART).

Figura 3. Precio promedio anual vs promedio del período 1990-2004 de la tonelada de azúcar blanco común tipo A vagón/ingenio en el mercado interno, en dólares, sin IVA.

A partir de octubre hubo un leve repunte pero el promedio se mantuvo por debajo del de 2003 (Figura 3).

En tanto, el precio internacional (contrato Nº 5 de Londres), alcanzó un pico en 1995 y a partir de 1996 comenzó a disminuir, en el 2000 y 2001 se mostró creciente, en el 2002 y 2003 decreciente. El precio promedio del 2004 fue un 10,9% superior al del 2003 (Figura 4).



Fuente: EEAOC elaborado con datos CAA en base a información de ISO(International Sugar Organization (1990-2003) y LIFFE – International Financial Futures and Options Exchange (2004).

Figura 4: Precio promedio anual vs promedio del período 1990-2004 de la tonelada de azúcar Contrato Nº5 de Londres, en dólares.

V Exportaciones y consumo doméstico

En el 2004 las exportaciones de azúcar alcanzaron las 197.943 t, un 26% menos que el año anterior en que se exportaron 268.000 t. Es importante señalar que durante el 2003 las exportaciones fueron 69% mayores al promedio de la década y, a diferencia de años anteriores donde se repartían principalmente entre Chile y la cuota americana, se destinó más del 50% de lo exportado a Cuba, Nigeria, Malí, Madagascar, Siria y Túnez. Durante el 2004 los destinos principales volvieron a ser EEUU y Chile.

Las colocaciones de la cuota americana cotizan generalmente por arriba del precio establecido en el mercado mundial. Argentina tiene un sistema de asignación de la cuota norteamericana por el que distribuye la misma

entre ingenios azucareros, cooperativas de productores y empresas comercializadoras, conforme al desempeño exportador de cada uno de éstos en los destinos no cuotificados.

El Departamento de Agricultura de Estados Unidos (USDA) estima que el consumo argentino de azúcar para la campaña 2004/05 sería de alrededor de 1,57 millones de toneladas (sobre la base de azúcar crudo), similar al ciclo 2003/04 y que podría incrementarse levemente de mantenerse las condiciones económicas actuales y si se incrementaran las exportaciones de alimentos y bebidas azucaradas.



ESTACION EXPERIMENTAL
AGROINDUSTRIAL
OBISPO COLOMBRES

REPORTE AGROINDUSTRIAL

Estadísticas y márgenes de cultivos tucumanos

Año II /Boletín Nº 6/ Enero de 2005

VI Consideraciones finales

La producción argentina de azúcar tuvo un crecimiento anual promedio de 2,31% en el período 1990-2004. El crecimiento se originó principalmente en Tucumán que incrementó su productividad aún a expensas de la disminución de su área plantada. Cabe señalar que si bien el área ocupada con caña de azúcar en ésta provincia se encuentra por debajo del promedio histórico, en el 2004 experimentó un crecimiento de 6,15% con respecto a la del 2003 (ciclo en el que ya mostraba un incremento de 1,71% en relación con el 2002). Las producciones de Salta y Jujuy también fueron crecientes, pero a un ritmo menor, destacándose las tres últimas campañas. El Litoral, que es la zona menos representativa, disminuyó su producción pero actualmente están produciendo azúcar orgánico.

Se estimó que el margen bruto para el cultivo de caña de azúcar en Tucumán fue positivo en la zafra 2004, pero bastante inferior a los de las zafra 2002 y 2003, en este cálculo en particular estuvo alrededor de los 281,5 \$/ha.

Este resultado inferior se debe a la conjunción negativa de factores climáticos (que afectaron la calidad y el rinde), incrementos de costo (en sus principales etapas: plantación, cultivo, cosecha y transporte) y a la disminución del precio del azúcar.

Es importante destacar que a pesar del incremento durante el 2004 en el costo de la fertilización, tanto esta labor como el resto de las tareas de cultivo, se hicieron en general en momentos apropiados. Esto último, sumado al ligero incremento de la superficie cultivada con caña, cañaverales más jóvenes y condiciones de mejores lluvias en lo que va del verano, determinan que las proyecciones para la producción de la zafra 2005 sean superiores a las de la campaña anterior.