



360

ENE2026

Reporte agroindustrial

RELEVAMIENTO SATELITAL DE CULTIVOS DE LA PROVINCIA DE TUCUMÁN

› ISSN 2346-9102
Sección Sensores
Remotos y SIG

**Estimación satelital de la superficie
cultivada con tabaco en la provincia de
Tucumán en la campaña 2025/2026 y su
comparación con campañas precedentes**

SOMOS
INNOVACIÓN TECNOLÓGICA
De Tucumán para el mundo



**ESTACIÓN EXPERIMENTAL
AGROINDUSTRIAL
OBISPO COLOMBRES**

Tucumán | Argentina

Indice

3

Resumen

3

Imágenes satelitales
y metodología
empleada

3

Características de
la campaña
2025/2026

4

Superficie cultivada
con tabaco

6

Comparación de
la superficie con
tabaco entre las
campañas
2024/2025 y
2025/2026

6

Tendencia de la
superficie implantada
con tabaco en las
últimas seis
campañas

8

Consideraciones
finales

8

Bibliografía citada

Editor responsable
Dr. Hernán Salas López

Comisión de publicaciones

Editoras de Contenido
Mg. Ing. Agr. Daniela Pérez
Mg. Ing. Agr. Carmina Fandos

Autores
Pablo Scandaliaris,
Carmina Fandos,
Javier I. Carreras Baldrés
y Luis Ramón Oyola

Secciones
Sección Sensores Remotos
y SIG y Subestación
La Invernada de la EEAOC

Contacto
pablos@eeaoc.org.ar

Corrección
Ing. Agr. Miguel Ahmed

Difusión
Dg. Silvio Salmoiraghi

Arte diseño y diagramación
Lic. Andrés Navas

EEAOC
William Cross 3150
(T4101XAC)
Las Talitas | Tucumán | Argentina
Tel.: (54-381) 4521018
4521018 - int 261
www.eeaoc.gob.ar



Estimación satelital de la superficie cultivada con tabaco en la provincia de Tucumán en la campaña 2025/2026 y su comparación con campañas precedentes

▸ Pablo Scandaliaris*, Carmina Fandos*, Javier I. Carreras Baldrés** y Luis Ramón Oyola***

Resumen

En el presente trabajo se exponen los resultados alcanzados a partir del relevamiento satelital de la superficie cultivada con tabaco en la provincia de Tucumán durante la campaña 2025/2026 y su comparación con campañas precedentes. Se realizó un análisis multitemporal aplicando metodologías de análisis visual, análisis digital (clasificación multiespectral) y de Sistemas de Información Geográfica (S.I.G.). Con el fin de mejorar el proceso de estimación, se realizaron en forma complementaria relevamientos a campo.

El cultivo de tabaco se realiza mayormente en tres departamentos ubicados en la zona sur de la provincia. La Cocha es el departamento que más aporta a la producción, le siguen en importancia J. B. Alberdi y Graneros.

Los resultados obtenidos indican que en la campaña 2025/2026 fueron implantadas 4160 ha con tabaco en la provincia de Tucumán.

A nivel departamental, los tres departamentos productores presentaron un aumento de la superficie. Los mayores aumentos porcentuales se observaron en Graneros (18%) y La Cocha (9%), mientras que J. B. Alberdi presentó un crecimiento más moderado del 1%.

En las últimas campañas analizadas se pudo observar, a nivel provincial, una tendencia negativa en la producción de este cultivo hasta la campaña 2024/2025. En el ciclo actual se visualizó un incremento en la superficie.

▸ Palabras Clave: **Teledetección y SIG, análisis multitemporal, *Nicotiana tabacum***

Imágenes satelitales y metodología empleada

Para el trabajo se utilizaron imágenes correspondientes a los satélites Sentinel 2B y 2C, escena T20 JKQ. Las fechas analizadas abarcaron los meses de noviembre y diciembre de 2025.

Características de la campaña 2025/2026

El inicio de la campaña tabacalera 2025/2026 estuvo condicionado por un contexto de incertidumbre económica, debido a que la producción del ciclo predecesor se comercializó a un precio mucho menor al esperado, por lo que el productor contó con menos recursos para afrontar la presente campaña.

*Ing. Agr., **Lic. Geogr. Sección Sensores Remotos y SIG. ***Ing. Agr. Subestación La Invernada, EEAOC

Por otra parte, periodos prolongados de altas temperaturas y escasas precipitaciones, principalmente en la última etapa del cultivo, afectaron negativamente las plantaciones. A esto se sumaron las dificultades para cosechar en el momento adecuado de un gran número de productores, debido a la falta de recursos económicos.

Superficie cultivada con tabaco

La superficie neta total implantada con tabaco en la provincia de Tucumán en la campaña 2025/2026, fue estimada en 4160 ha. En la Figura 1 se muestra la información detallada a nivel departamental.

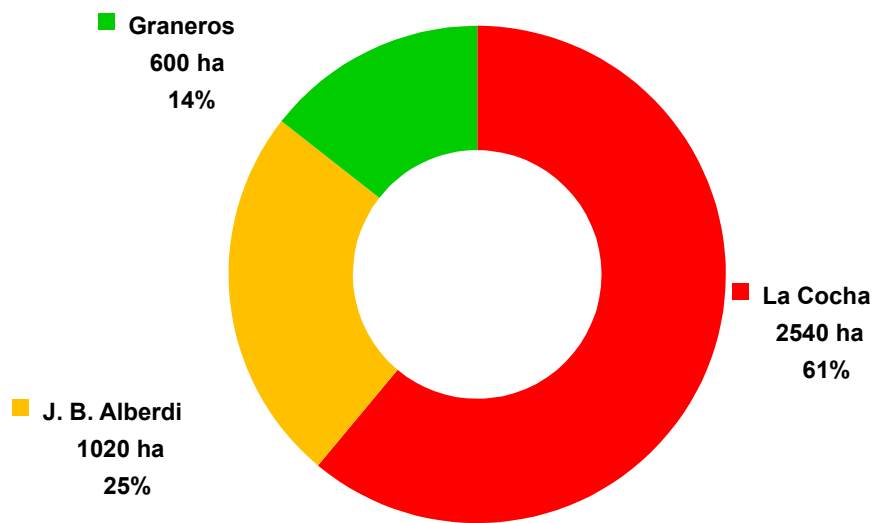


Figura 1. Distribución departamental del área cultivada con tabaco. Tucumán, campaña 2025/2026.

Es importante aclarar que en la región norte de la provincia, en el departamento Trancas y más precisamente en la localidad de El Jardín, se produce tabaco, pero debido a la escasa superficie y por tratarse de lotes muy pequeños, que dificultan su detección mediante imágenes satelitales, no fueron considerados en la estimación.

En la Figura 2 se muestra la distribución espacial del cultivo de tabaco en la campaña 2025/2026 en Tucumán.

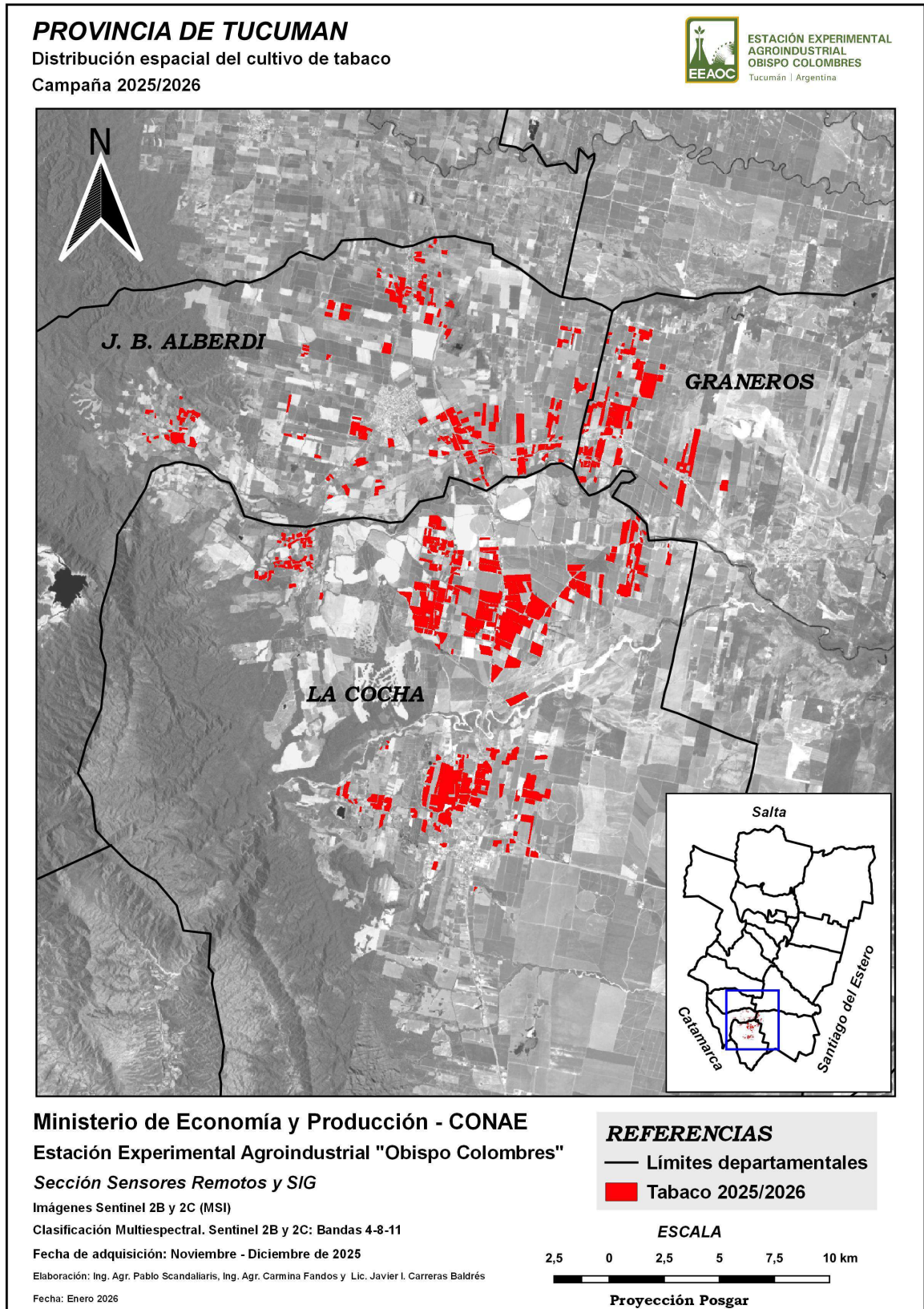


Figura 2. Distribución espacial de la superficie cultivada con tabaco. Campaña 2025/2026. Tucumán.

Comparación de la superficie con tabaco entre las campañas 2024/2025 y 2025/2026

La distribución por departamentos de la superficie ocupada con tabaco en Tucumán en las campañas 2024/2025 y 2025/2026, y la variación de la superficie entre ambas campañas se expone en la Figura 3.

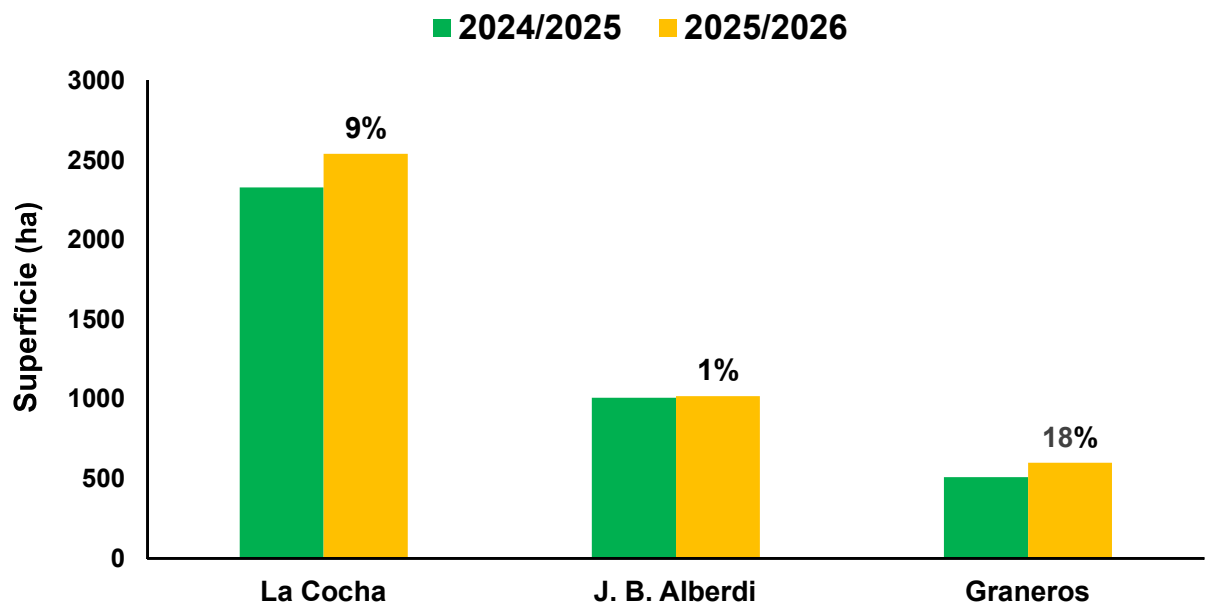


Figura 3. Superficie neta con tabaco y variación porcentual en las campañas 2024/2025 y 2025/2026. Tucumán.

Los resultados obtenidos indican un incremento de la superficie cultivada con tabaco, del orden del 8%, 310 has más con relación a la campaña 2024/2025 (Scandaliaris *et. al.*, 2025).

El detalle a nivel departamental revela aumentos de la superficie cultivada con tabaco en los departamentos La Cocha, J. B. Alberdi y Graneros, con un 9%, 1% y 18% respectivamente.

Tendencia de la superficie implantada con tabaco en las últimas seis campañas

Con la finalidad de visualizar la tendencia de la superficie cultivada con tabaco se incluyó la Figura 4, con la información provincial entre las campañas 2020/2021 y 2025/2026.

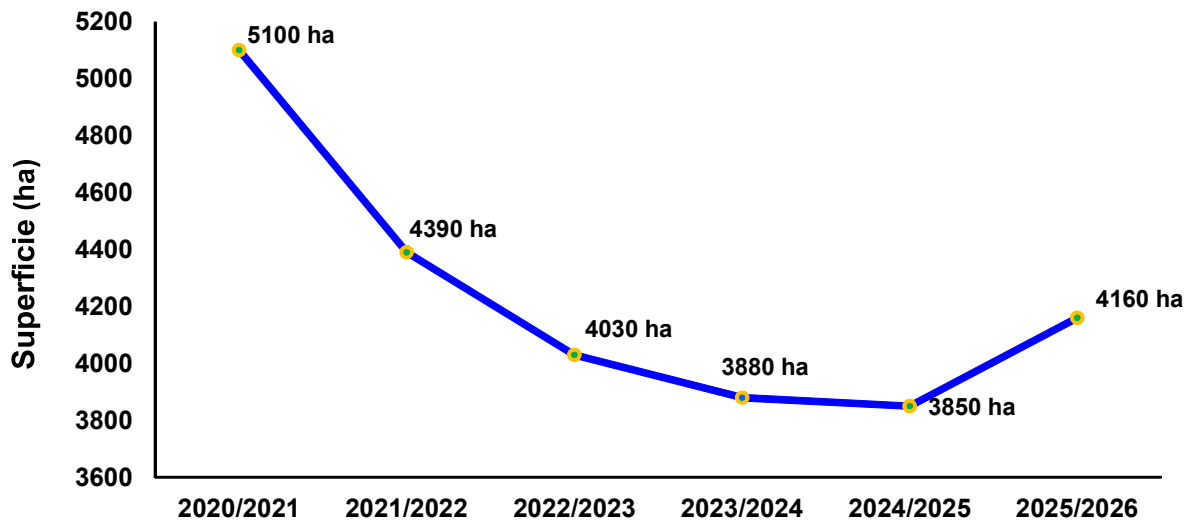


Figura 4. Evolución de la superficie neta cultivada con tabaco en Tucumán entre las campañas 2020/2021 y 2025/2026.

La tendencia general para el periodo analizado en Tucumán es decreciente hasta la campaña 2024/2025. Las disminuciones porcentuales fueron del 14%, 8%, 4% y 1% entre las mencionadas campañas. La campaña actual se caracterizó por un incremento porcentual de la superficie del 8%.

En la Figura 5, se puede observar la tendencia a nivel departamental para el mismo periodo. Al analizar por departamentos, La Cocha presentó el mayor decrecimiento con un total de 550 ha (19% menos), J. B. Alberdi, segundo departamento en importancia mostró un leve incremento de la superficie en esta última campaña, pero una tendencia negativa en el periodo 2020/2021-2024/2025 de 520 ha menos (34%). El departamento Graneros presentó la misma tendencia que J. B. Alberdi con una disminución total de 160 ha (24%) en el periodo analizado.

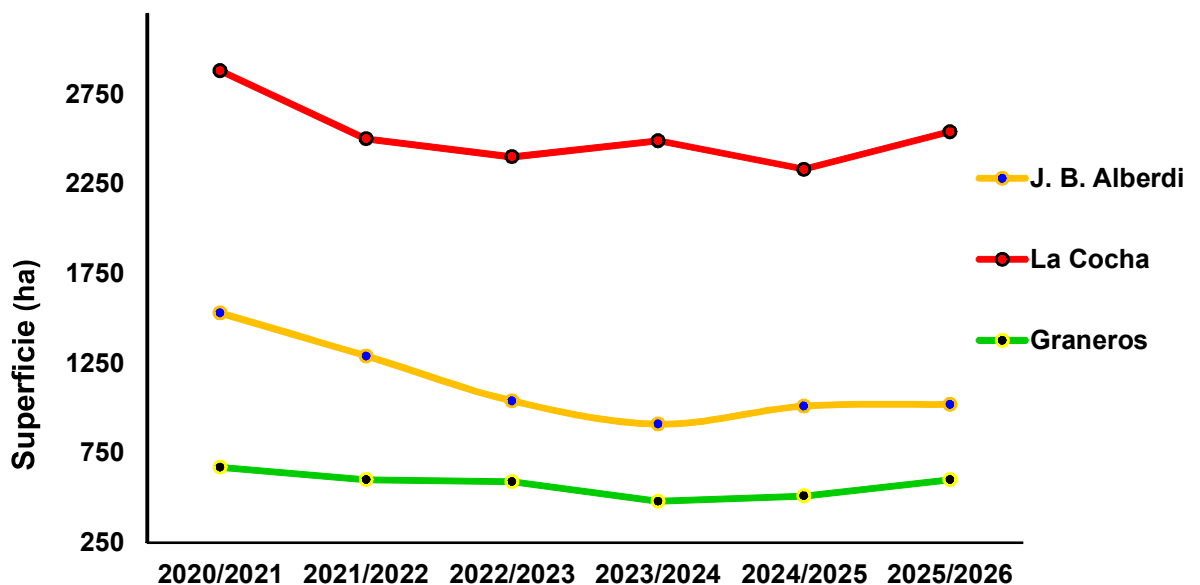


Figura 5. Evolución de la superficie neta cultivada con tabaco a nivel departamental entre las campañas 2020/2021 y 2025/2026..

Consideraciones finales

- La superficie ocupada con tabaco en la provincia de Tucumán en la campaña 2025/2026 fue estimada en 4160 ha. Al comparar con la campaña 2024/2025, se observó un incremento de aproximadamente 8% (310 ha).
- En la campaña 2025/2026 los tres departamentos productores mostraron un aumento de la superficie. La Cocha, departamento más importante, aumentó su superficie con tabaco en 210 ha (9%), en el caso de J. B. Alberdi y Graneros, los incrementos fueron de 10 ha (1%) y 90 ha (18%), respectivamente.
- Al analizar las últimas seis campañas, se constató una retracción de la superficie tabacalera de aproximadamente 940 ha, lo que corresponde a un 18%.

Bibliografía citada

Scandaliaris P., C. Fandos, J. I. Carreras Baldrés, F. J. Soria y A. Villares. 2025. Estimación satelital de la superficie cultivada con tabaco en la provincia de Tucumán en la campaña 2024/2025 y su comparación con campañas precedentes. Reporte Agroindustrial EEAOC [En línea]. (338). Disponible en <https://www.eeaoc.org.ar/estimacion-satelital-de-la-superficie-cultivada-con-tabaco-en-la-provincia-de-tucuman-en-la-campana-2024-2025-y-su-comparacion-con-campanas-precedentes/> (consultado 05 de enero 2026).

Agradecemos a las siguientes empresas por su apoyo constante

