



**359**

**ENE 2026**

# Reporte agroindustrial

RELEVAMIENTO SATELITAL DE CULTIVOS EN LA PROVINCIA DE TUCUMÁN

› ISSN 2346-9102  
Sección Sensores  
Remotos y SIG,  
Horticultura

## Relevamiento del área cultivada con papa en la campaña 2025 en el pedemonte y llanura de Tucumán y su comparación con campañas precedentes

**SOMOS**  
INNOVACIÓN TECNOLÓGICA  
De Tucumán para el mundo



**ESTACIÓN EXPERIMENTAL  
AGROINDUSTRIAL  
OBISPO COLOMBRES**

Tucumán | Argentina

# Indice

3

Resumen

4

Imágenes satelitales y metodología empleada

4

Características de la campaña 2025

4

Superficie con papa en Tucumán, campaña 2025

6

Comparación de la superficie con papa entre las campañas 2024 y 2025

7

Tendencia de la superficie implantada con papa en la última década

8

Consideraciones finales

8

Bibliografía citada

**Editor responsable**  
Dr. Hernán Salas López

**Editoras de Contenido**  
Mg. Ing. Agr. Daniela Pérez  
Mg. Ing. Agr. Carmina Fandos

**Autores**  
Pablo Scandaliaris, Carmina Fandos,  
Javier I. Carreras Baldrés, Aldo Beretoni y Jorge Ale

**Secciones**  
Sensores Remotos y SIG,  
Horticultura

**Contacto**  
pablos@eeaoc.org.ar

**Corrección**  
Dra. Verónica Ledesma

**Difusión**  
Dg. Silvio Salmoiragui

**Arte, diseño y diagramación**  
Lic. Andrés Navas

EEAOC  
William Cross 3150  
(T4101XAC)  
Las Talitas | Tucumán | Argentina  
Tel.: (54-381) 4521018  
4521018 - int 261  
[www.eeaoc.gob.ar](http://www.eeaoc.gob.ar)



**SOMOS**  
INNOVACIÓN TECNOLÓGICA  
De Tucumán para el mundo

# Relevamiento del área cultivada con papa en la campaña 2025 en el pedemonte y llanura de Tucumán y su comparación con campañas precedentes

› Pablo Scandaliaris\*, Carmina Fandos\*, Javier I. Carreras Baldrés\*, Aldo Beretoni\*\*, Jorge Ale\*\*

## Resumen

El presente trabajo expone los resultados obtenidos a partir del relevamiento satelital y los trabajos a campo relativos a la superficie cultivada con papa en el pedemonte y zonas de la llanura de Tucumán durante la campaña 2025. Para ello, se efectuó un análisis multitemporal, aplicando metodologías de análisis visual, análisis digital (clasificación multiespectral), y de Sistemas de Información Geográfica (S.I.G.), complementadas con relevamientos a campo. Además, se realizó una comparación con los resultados obtenidos en campañas anteriores.

El cultivo de papa se desarrolla predominantemente en la zona sur de la provincia, favorecido por las condiciones agroclimáticas que posibilitan su óptimo crecimiento. Los departamentos involucrados en esta producción son Chicligasta, Río Chico, J. B. Alberdi, La Cocha y Graneros. De acuerdo con el Bosquejo Agrológico de la provincia de Tucumán (Zuccardi y Fadda, 1985), se observa que el 84% de este cultivo se realiza en la región pedemontana, mientras que solo un 16% se produce en zonas de llanura.

En la última década, se observó una etapa de producción creciente entre los años 2016 y 2018. Posteriormente, se registró un descenso que culminó en el valor mínimo del período en 2020, coincidiendo con la pandemia de COVID-19. A partir de 2021, la superficie cultivada con papa experimentó un crecimiento sostenido, alcanzando el valor máximo de la serie en la campaña 2024. No obstante, en la campaña 2025, la superficie presentó una ligera retracción, alcanzando las 9.120 ha.

Los resultados revelan una disminución de la superficie papera del 2% (equivalente a 140 ha) en comparación con la campaña anterior.

› Palabras Clave: **Teledetección, Sistemas de Información Geográfica, análisis multitemporal, *Solanum tuberosum***

\* Sección Sensores Remotos y SIG, \*\* Sección Horticultura, EEAOC.

## Imágenes satelitales y metodología empleada

Para el relevamiento de la superficie cultivada se utilizaron imágenes proporcionadas por los satélites Sentinel 2 (A, B y C), obtenidas entre los meses de julio a noviembre de 2025.

## Características de la campaña 2025

La campaña 2025 de papa se caracterizó, en primer lugar, por la ausencia de heladas, un factor que incide de manera significativa en la producción, especialmente en las plantaciones tempranas. En cuanto a la cosecha, se registraron demoras ocasionadas por las lluvias, que se produjeron durante la primavera. La zona más afectada por este fenómeno fue el pedemonte, que abarca localidades como Las Tipas, Alto Verde, Los Sarmientos, Alpachiri y El Molino.

## Superficie con papa en Tucumán, campaña 2025

La superficie neta total implantada con papa en el pedemonte y la llanura de Tucumán, en la campaña 2025, fue estimada en 9.120 ha. En la Figura 1 se presenta la información detallada a nivel departamental.

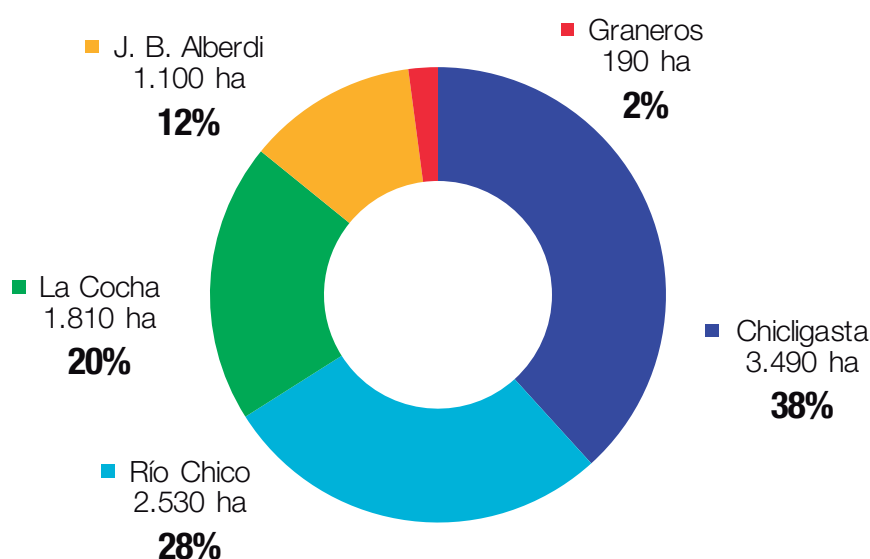


Figura 1. Distribución departamental del área cultivada con papa en Tucumán, campaña 2025.

Al agrupar la información por regiones, el 84% de la superficie papera se localizó en el pedemonte, y el 16% restante en la zona de llanura (Llanura Chacopampeana y Llanura Deprimida).

En la Figura 2 se presenta la distribución geográfica del cultivo de papa en las regiones del pedemonte y de la llanura.

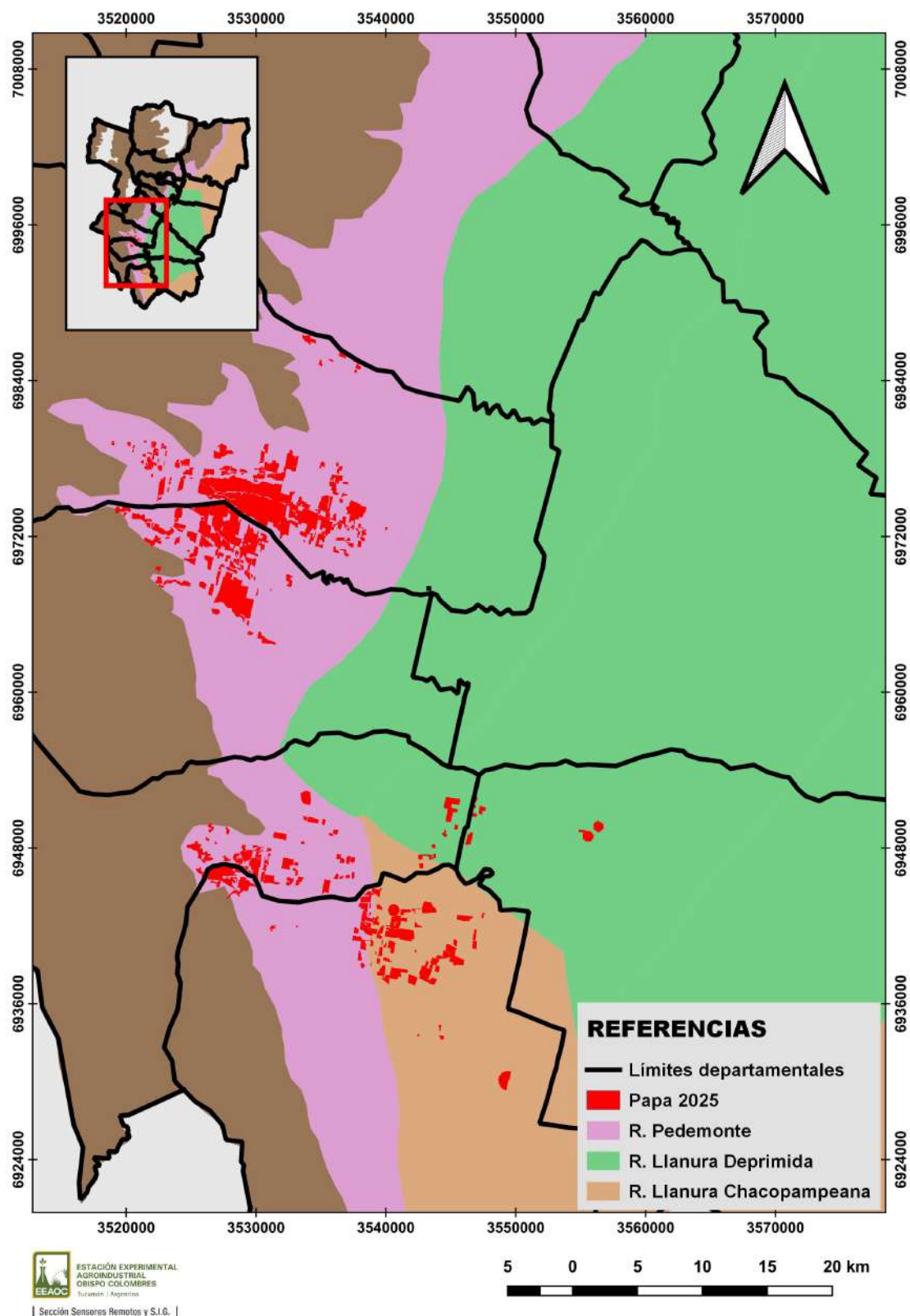


Figura 2. Distribución espacial de la superficie cultivada con papa en el pedemonte y la llanura. Tucumán, campaña 2025. Regiones agrológicas clasificadas según Zuccardi y Fadda (1985). Fuente: SR y SIG - EEAOC.

## Comparación de la superficie con papa entre las campañas 2024 y 2025

En la Figura 3 se expone la distribución por departamento de la superficie cultivada con papa en Tucumán en las campañas 2024 y 2025, y la variación de la superficie entre ambas campañas.

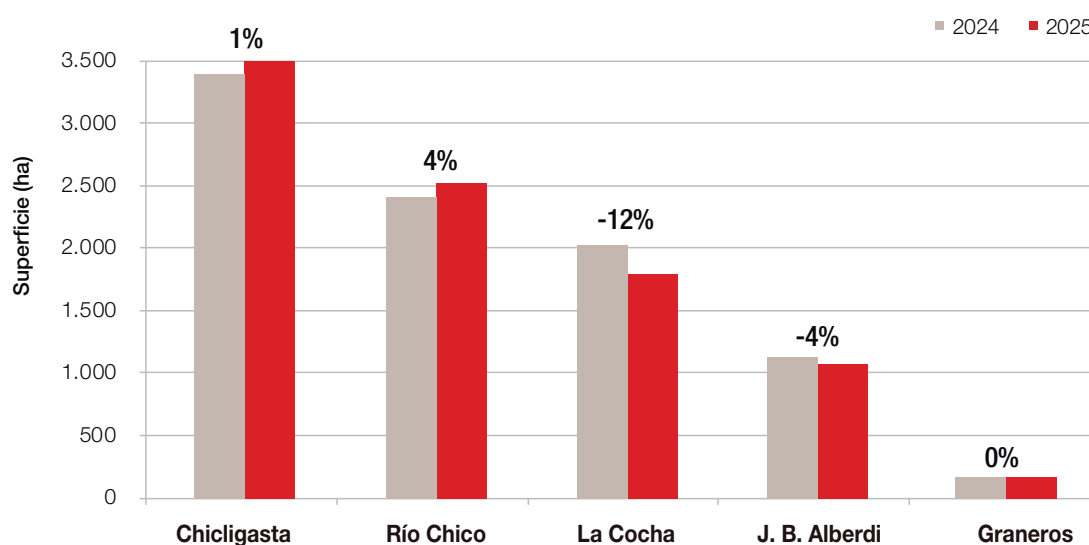


Figura 3. Superficie neta cultivada con papa en Tucumán durante las campañas 2024 y 2025, y variación porcentual entre campañas.

Los resultados obtenidos indican un decrecimiento de la superficie cultivada con papa del orden del 2%, equivalente a unas 140 ha menos respecto de la campaña 2024 (Scandaliaris *et al.*, 2025).

El detalle a nivel departamental revela aumentos de superficie en los departamentos Río Chico y Chicligasta (100 y 50 ha respectivamente) y, una retracción del área papera en La Cocha y J. B. Alberdi (250 y 40 ha menos en cada caso). En el departamento Graneros, no se determinaron diferencias con respecto a la campaña anterior.

En términos porcentuales, se destacan las disminuciones registradas en La Cocha (12%) y J. B. Alberdi (4%) y el incremento en Río Chico (4%).



## Tendencia de la superficie implantada con papa en la última década

Con la finalidad de visualizar la tendencia que presentó la superficie cultivada con papa, se incluyó la información de las campañas 2016 a 2025 (Figura 4).

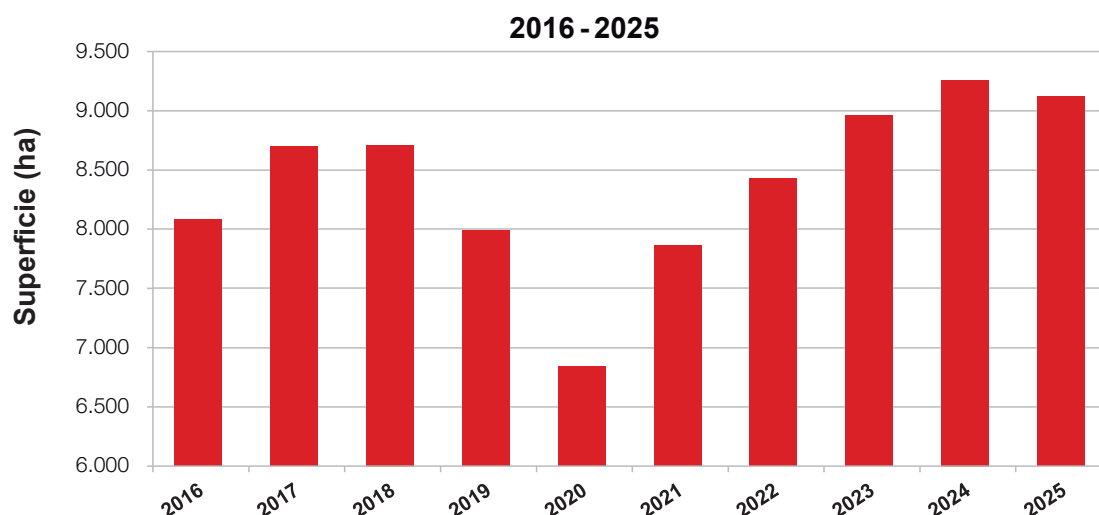


Figura 4. Evolución de la superficie neta cultivada con papa en el pedemonte y la llanura de Tucumán entre las campañas 2016 y 2025.

Fuente: SR y SIG - EEAOC.

La serie se caracteriza por una gran variabilidad. En los primeros tres años se visualiza una tendencia creciente de la superficie hasta el 2018. En las campañas 2019 y 2020 la superficie disminuyó hasta llegar al menor valor de la serie en el año 2020 (6.840 ha), el año de la pandemia. Desde la campaña 2021 los valores de superficie mostraron un incremento sostenido hasta la campaña 2024, año en el cual se alcanzó el máximo de la serie (9.260 ha). En la presente campaña ese valor máximo decreció un 2%.

El análisis de la superficie cultivada con papa en el período 2016-2025 indica un valor promedio cercano a las 8.390 ha.

## Consideraciones finales

La superficie implantada con papa, en la provincia de Tucumán, fue estimada en 9.120 ha, lo que indica una disminución en relación con la campaña precedente del 2% (140 ha).

La región pedemontana concentró el 84% de la superficie papera, en tanto que el 16% restante se localizó en la región de la llanura. Los departamentos Chicligasta, Río Chico y La Cocha, concentraron la mayor superficie, totalizando el 86% de la misma. La variación porcentual de la superficie con respecto a la campaña 2024 en los departamentos con más de 1.000 ha indicó una disminución del 12% en La Cocha y un 4% en J. B. Alberdi. Mientras que en Río Chico y Chicligasta se detectaron incrementos del 4% y 1% de la superficie, respectivamente.

El análisis del período 2016-2025 determinó que el mismo se puede dividir en cuatro etapas bien definidas; una primera etapa de crecimiento hasta la campaña 2018, seguida por un decrecimiento que se extendió hasta el año 2020. Una tercera etapa de recuperación con incrementos anuales consecutivos hasta la campaña 2024 (valor máximo de la serie). En la campaña 2025 esa tendencia ascendente se interrumpió y la superficie papera disminuyó un 2% respecto al valor máximo previo.

## Bibliografía citada

**Scandaliaris P.; C. Fandos; J. I. Carreras Baldrés, F. J. Soria, R., J. Ale y A. Forns. 2025.** Relevamiento del área cultivada con papa en la campaña 2024 en el pedemonte y llanura de Tucumán y comparación con campañas precedentes. Reporte Agroindustrial EEAOC. [En línea]. (333). Disponible en <https://www.eeaoc.gob.ar/?publicacion=relevamiento-del-area-cultivada-con-papa-en-la-campana-2024-en-el-pedemonte-y-llanura-de-tucuman-y-comparacion-con-campanas-precedentes> (consultado 10 diciembre 2025).

**Zuccardi, R. B. y G. S. Fadda. 1985.** Bosquejo agrológico de la provincia de Tucumán. Miscelánea FAZ-UNT (86).



Agradecemos a las siguientes empresas por su apoyo constante

