



209

MAR 2021

ISSN 2346-9102
Sección Sensores
Remotos y SIG

Reporte agroindustrial

Relevamiento satelital de cultivos en la provincia de Tucumán

Estimación satelital de la superficie
cultivada con tabaco en Tucumán
Campaña 2020/21



**ESTACIÓN EXPERIMENTAL
AGROINDUSTRIAL
OBISPO COLOMBRES**

Tucumán | Argentina

Indice

Estimación satelital de la superficie cultivada con tabaco en Tucumán Campaña 2020/21

3	Resumen
4	Introducción
4	Imágenes satelitales y metodología empleada
5	Superficie cultivada con tabaco
6	Consideraciones finales
6	Bibliografía citada

Editor responsable
Dr. L. Daniel Ploper

Comisión de publicaciones y
difusión Comisión página web

EEAOC
William Cross 3150
(T4101XAC)
Las Talitas | Tucumán | Argentina
Tel.: (54-381) 4521018
4521018 - int 261
www.eeaoc.org.ar

Autores

Pablo Scandaliaris, Carmina Fandos,
Federico Soria, Javier I. Carreras
Baldrés y Abel Villares

Secciones

Sensores Remotos y SIG

Contacto

pablos@eeaoc.org.ar

Corrección

Ing. Graciela Rodríguez

Estimación satelital de la superficie cultivada con tabaco en Tucumán

Campaña 2020/21

- › Pablo Scandaliaris*, Carmina Fandos*, Federico Soria**, Javier I. Carreras Baldrés** y Abel Villares***
-

Resumen

La característica de ser una actividad de manejo intensivo con elevada demanda de mano de obra confiere al cultivo de tabaco una gran implicancia social para las zonas en que se desarrolla.

Durante la presente campaña cabe resaltar el fuerte temporal de viento, lluvia y granizo registrado a principios de noviembre, a pocos días del inicio de la cosecha de tabaco, que provocó importantes daños en los campos tabacaleros del departamento La Cocha, principalmente.

En este trabajo se resumen los resultados obtenidos a partir del relevamiento satelital de la superficie cultivada con tabaco en la provincia de Tucumán durante la campaña 2020/21.

Para la estimación de la superficie se utilizó información recabada a campo y de imágenes correspondiente a los satélites Sentinel 2A y 2B. Se aplicaron metodologías de clasificación multiespectral y análisis de Sistemas de Información Geográfica (S.I.G.), complementadas con relevamientos a campo.

Los resultados alcanzados indican que fueron implantadas 5.098ha con tabaco en la campaña 2020/21.

*Ing. Agr., **Lic. Geogr. Sección Sensores Remotos y SIG. ***Ing. Agr. Subestación La Invernada, EEAOC

Introducción

En Argentina la producción tabacalera se identifica con pequeñas áreas productoras cuya economía gira en torno de esta actividad, de ahí la importancia que la misma reviste ya que, en la práctica, es muy difícil su reemplazo por otro cultivo, habida cuenta de la escasa superficie que le dedican sus productores y el alto nivel de ingreso de la actividad (Corradini *et al.*, 2005).

Tucumán no escapa a la realidad nacional puesto que en el sector sur de la provincia, donde se encuentra localizada la zona tabacalera, si bien la superficie destinada a dicho cultivo no ocupa grandes extensiones, concentra una gran ocupación de mano de obra, lo que determina una fuerte implicancia social para la zona.

El cultivo de tabaco se desarrolla en las zonas NOA y NEA de la Argentina, en las provincias de Jujuy, Misiones, Salta, Tucumán, Corrientes, Chaco y Catamarca. Para la campaña 2017/18, la provincia de Jujuy concentró la mayor proporción de producción a nivel nacional (36%), mientras que Tucumán concentró el 7% del total (Secretaría de Agroindustria, 2018).

En el contexto ambiental, durante la campaña tabacalera 2020/21 en Tucumán resaltan las condiciones de sequía que imperaron durante todo el ciclo, aunque la característica de que el cultivo se realiza con riego minimizó los riesgos para el cultivo. Por otra parte, cabe destacar el fuerte temporal de viento, lluvia y granizo que se registró a principios de noviembre, a pocos días del inicio de la cosecha de tabaco, que provocó importantes daños en los campos tabacaleros del departamento La Cocha, principalmente.

Es importante mencionar además la enfermedad COVID 19, que obligó a adoptar protocolos para el adecuado manejo del cultivo en campo, cosecha y acopio.

La utilización de información generada por sensores remotos, tales como imágenes satelitales, constituye una herramienta importante en la estimación de superficies cultivadas, sobre todo en cultivos como el tabaco donde predominan explotaciones pequeñas con un alto grado de atomización de la producción.

El propósito del presente artículo es presentar los resultados del relevamiento satelital de la superficie implantada con tabaco en la campaña 2020/21.

Imágenes satelitales y metodología empleada

Para el trabajo se utilizaron imágenes de alta resolución correspondientes al satélite Sentinel 2A MSI, escena T20 JKQ. Las fechas analizadas fueron 03 y 13 de noviembre y 02, 18 y 23 de diciembre de 2021.

Se realizó un análisis multitemporal, aplicando metodologías de análisis visual, análisis digital (clasificación multiespectral) y de Sistemas de Información Geográfica (S.I.G.), complementadas con relevamientos a campo.

Superficie cultivada con tabaco

La superficie neta total implantada con cultivos de tabaco en la provincia de Tucumán, para la campaña 2020/21, fue estimada en 5.098ha. En la Figura 1 se muestra la información detallada a nivel departamental.

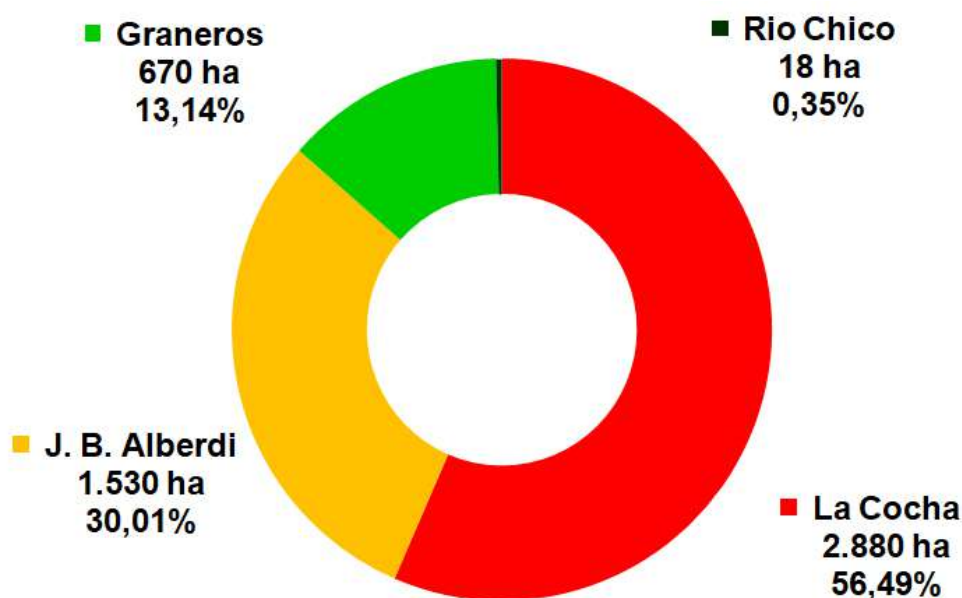


Figura 1. Distribución departamental del área cultivada con tabaco. Tucumán, campaña 2020/21.

Es importante aclarar que en la región norte de la provincia, en el departamento Trancas, y más precisamente en la localidad de El Jardín, se produce tabaco, pero debido a la escasa superficie y por tratarse de lotes muy pequeños, lo cual dificulta su detección mediante imágenes satelitales, no fueron considerados en la estimación.

La Figura 2 muestra la disposición espacial de los cultivos de tabaco.

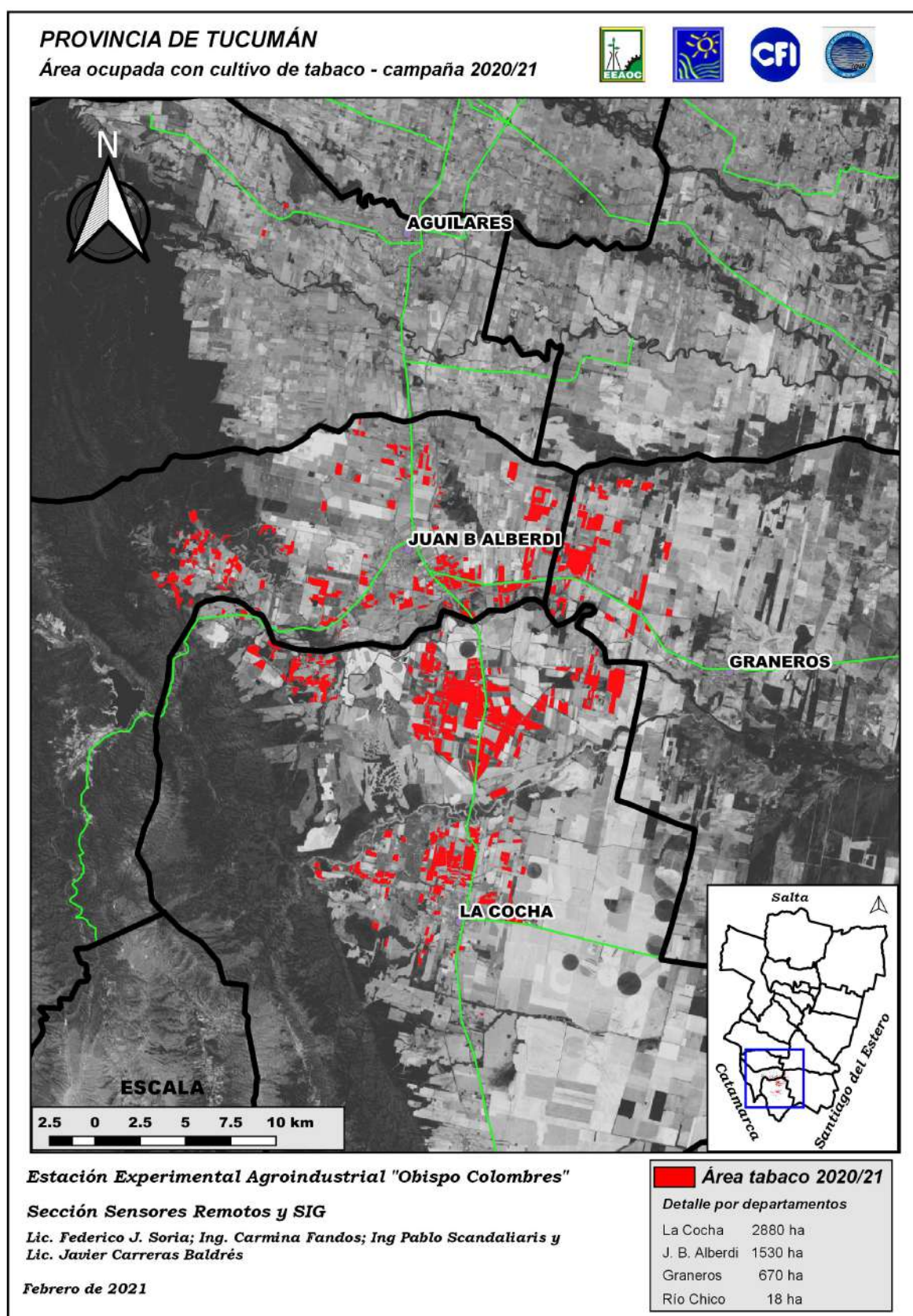


Figura 2: Distribución espacial de la superficie cultivada con tabaco. Campaña 2020/21. Tucumán.

Consideraciones finales

La superficie ocupada con tabaco en la provincia de Tucumán en la campaña 2020/21 fue estimada en 5.098 ha.

El departamento con mayor superficie implantada fue La Cocha, con alrededor del 56% del total provincial, seguido por el departamento J. B. Alberdi, con un valor en el orden del 30%.

Bibliografía citada

Corradini, E; H. Zilocchi; R. Cuesta; R. Segesso; M. L. Jiménez y J. M. Musco. 2005. Caracterización del sector productor tabacalero en la República Argentina.

Boletín electrónico. [En línea]. Disponible en:

https://www.magyp.gob.ar/sitio/areas/tabaco/informes/publicaciones/_archivos/000002-Estudios/000002-Characterizaci%C3%B3n%20del%20Sector%20Tabacalero%20Argentino/000001-Informe%203%C2%BA%20Versi%C3%B3n%20-%20Junio%202005.pdf. (Consultado 05 de febrero 2021).

Secretaría de Agroindustria. 2018. Producción de tabaco por provincia y Departamentos – campaña 2017-2018. Ministerio de la producción y trabajo. Presidencia de la nación. [En línea]. Disponible en:

https://www.magyp.gob.ar/sitio/areas/tabaco/produccion_mercados/interno/_archivos/000000_Producci%C3%B3n%20Primaria/100001%20Produccion%20por%20Departamento%20Campa%C3%B1a%202017%20-%202018.pdf (Consultado 05 de febrero 2021).