



231

DIC 2021

ISSN 2346-9102
Sección Economía
y Estadísticas

Reporte agroindustrial

Estadísticas y márgenes de cultivos tucumanos

Evolución de los precios de hortalizas
en el Mercado de Concentración
Frutihortícola de Tucumán en el
período 2012-2020



**ESTACIÓN EXPERIMENTAL
AGROINDUSTRIAL
OBISPO COLOMBRES**

Tucumán | Argentina

Indice

Evolución de los precios de hortalizas en el Mercado de Concentración Frutihortícola de Tucumán en el período 2012-2020

3	Resumen
3	Características del relevamiento de precios
3	Precios promedios anuales 2012-2020
4	Promedios mensuales 2017-2020
7	Origen de las variaciones
7	Consideraciones finales

Editor responsable
Dr. L. Daniel Ploper

Comisión de publicaciones y
difusión Comisión página web

EEAOC
William Cross 3150
(T4101XAC)
Las Talitas | Tucumán | Argentina
Tel.: (54-381) 4521018
4521018 - int 261
www.eeaoc.gob.ar

Autores
Graciela Rodríguez
Daniela Pérez y
Virginia Paredes

Secciones
Economía y Estadísticas

Contacto
economia@eeaoc.org.ar

Corrección
Ing. Agr. Victoria González

Evolución de los precios de hortalizas en el Mercado de Concentración Frutihortícola de Tucumán en el período 2012-2020

› Graciela Rodríguez*, Daniela Pérez* y Virginia Paredes*

Resumen

El principal mercado de comercialización de frutas y hortalizas en la provincia de Tucumán es el Mercado de Concentración Frutihortícola de Tucumán (MERCOFRUT), ubicado en el predio de Los Vázquez, departamento capital. El mercado concentra y distribuye frutas, hortalizas y productos alimenticios agrícolas provenientes de Tucumán, del resto del país y del extranjero, e integra la Federación Nacional de Operadores de Mercados Frutihortícolas de la República Argentina (FENAONFRA), institución que nuclea a todos los mercados de Argentina.

En el presente reporte se analiza la evolución de los precios mayoristas de hortalizas relevados en el MERCOFRUT en el período 2012-2020. Del análisis surge que los precios promedios anuales de las hortalizas presentaron un incremento promedio anual entre el 27-45% en el período 2012-2020.

Los valores promedios en 2020 comparados con los del período 2017-2019 mostraron incrementos superiores al 100% en cebolla en cabeza, papa, tomate redondo y zanahoria.

Características del relevamiento de precios

Los precios de los productos analizados en este artículo se relevaron semanalmente, por kg o unidad, y considerando un tipo de envase en particular según el producto y no se especificó variedad, calidad o grado de selección y/o tamaño del producto o su procedencia. Al no contar con información de volúmenes ingresados no se los pudo ponderar; los precios se expresaron en pesos corrientes por kg y no incluyeron IVA. La fuente consultada fueron autoridades del MERCOFRUT.

Precios promedios anuales 2012-2020

Se analizó la variación del promedio anual de los precios de: acelga, arveja negra, batata blanca, berenjena, cebolla en cabeza, cebolla de verdeo, chaucha, choclo híbrido, espinaca, lechuga (crespa y repollada), papa, perejil, pimiento (verde y rojo), tomate redondo, zanahoria, zapallo y zapallito verde en el período 2012-2020.

Se observó que los precios promedios anuales experimentaron un crecimiento anual promedio entre el 27% y el 45% (Tabla 1). Los valores promedios anuales por kilogramo de arveja negra, cebolla de verdeo, choclo híbrido (unidad), espinaca, lechuga crespa y repollada, y tomate redondo fueron en ascenso continuo, y en el resto de las hortalizas se presentaron variaciones, destacándose las caídas en los valores en 2017.

*Ings. Agrs. Sección Economía y Estadísticas

En este sentido, en 2017, se indican las disminuciones con respecto al año precedente en el valor del kilo de la acelga (2%), batata blanca (33%) y berenjena (35%), como también en el perejil (16%), pimienta roja (24%), pimienta verde (13%) y zanahoria (0,3%). En otras, tales como el zapallito verde y el zapallo las disminuciones en el valor se registraron en 2014 (1% y 38%, respectivamente) y en 2017 (8% y 68%, respectivamente). En la cebolla en cabeza, el precio presentó una caída en 2016 del 35% y en 2017 del 2%. En la chaucha, se observó el decrecimiento del 2% en el precio en 2014. Finalmente, en la papa se observaron disminuciones en 2013 (8%), 2015 (23%) y en 2018 (2%).

Tabla 1. Precios promedios anuales de hortalizas relevadas en el MERCOSUR (\$ corrientes/Kg) y su tasa de crecimiento anual promedio (%) en el período 2012-2020.

	\$ corrientes/kg									Tasa de crecimiento anual promedio 2012-2020 (%)
	2012	2013	2014	2015	2016	2017	2018	2019	2020	
Acelga	1,29	1,92	2,96	3,69	6,21	6,07	8,36	11,47	23,10	43
Arveja negra	11,07	15,77	18,75	23,80	28,75	36,51	53,24	71,97	128,53	36
Batata blanca	2,12	2,88	4,10	4,77	9,59	6,43	10,99	18,85	27,88	38
Berenjena	1,54	2,95	3,14	3,58	9,44	6,13	12,61	17,89	26,06	42
Cebolla en cabeza	1,82	2,78	3,11	8,21	5,36	5,23	8,90	14,39	21,52	36
Cebolla de verdeo	2,77	4,94	5,32	6,98	9,93	10,08	13,23	16,76	35,06	37
Chaucha	9,40	15,47	15,14	17,60	28,78	31,11	46,92	64,88	100,04	34
Choclo híbrido*	1,16	1,50	1,93	2,30	3,77	4,39	6,67	8,84	14,05	37
Espinaca	3,00	4,50	5,75	7,32	10,13	15,28	20,03	28,91	52,71	43
Lechuga cressa	2,47	3,47	3,92	5,79	8,77	9,22	12,25	16,12	26,06	34
Lechuga repollada	2,62	3,79	4,03	6,06	8,74	10,43	12,45	17,35	24,71	32
Papa	2,58	2,36	3,33	2,57	4,04	5,88	5,75	8,12	17,13	27
Perejil	4,30	5,66	7,15	10,90	16,36	13,83	19,03	28,27	61,38	39
Pimienta roja	3,95	6,04	6,92	9,16	15,63	11,89	18,86	25,67	40,86	34
Pimienta verde	2,11	3,30	3,39	4,39	7,89	6,90	10,40	14,30	25,28	36
Tomate redondo	2,90	4,47	5,10	6,82	9,70	11,99	12,69	22,06	35,77	37
Zanahoria	1,90	2,34	3,25	4,02	7,54	7,52	9,76	12,89	37,62	45
Zapallito verde	2,68	4,74	4,70	6,08	11,13	10,23	17,57	18,42	34,47	38
Zapallo	3,60	7,36	4,57	6,93	22,46	7,12	11,95	16,66	28,31	29

Fuente: Sección Economía y Estadísticas-EEAOC, con datos de MERCOSUR.

(*): \$/unidad.

Nota: valores en rojo indican disminución del precio con respecto al año anterior.

Precios promedios mensuales 2017-2020

Para el análisis de precios promedios mensuales en el período 2017-2020 se seleccionaron cuatro de las hortalizas relevadas: cebolla en cabeza, papa, tomate redondo y zanahoria. Se observó una tendencia variable en cada producto en cada uno de los años analizados.

Los promedios de cada mes en el año 2020, a diferencia de los años anteriores del período, estuvieron por encima de la media del período 2017-2019 en los cuatro productos analizados. Este comportamiento también se observó para papa en el año 2019.

En 2020, las menores diferencias entre los valores promedios mensuales vs el promedio del período se observaron en el mes de enero en cebolla (36%), papa (76%) y zanahoria (121%), mientras que en tomate fue en diciembre del 7% (Figuras 1, 2, 3 y 4).

Para cebolla en cabeza, se distinguió el valor promedio máximo en diciembre de 2017 y entre julio-agosto en el resto de los años analizados (Figura 1).

\$ corrientes/kg cebolla

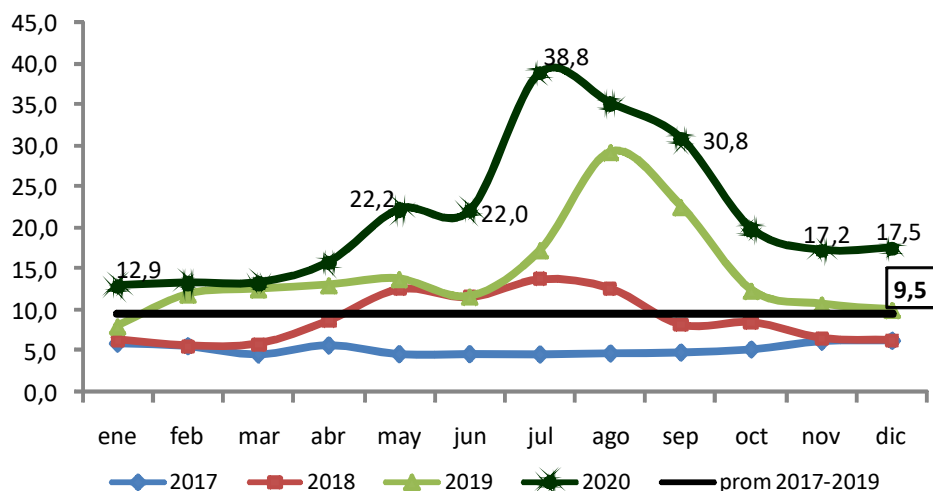


Figura 1. Precio promedio mensual de la cebolla en cabeza en 2017, 2018, 2019 y 2020 y precio promedio período 2017-2019, en pesos corrientes/kg sin IVA. MERCOFRUT.
Fuente: Sección Economía y Estadísticas-EEAOC, con datos de MERCOFRUT.

El precio máximo de la papa se registró entre octubre-noviembre de 2017, 2018 y 2020, y en agosto en 2019. El valor de noviembre 2020 fue alrededor de un 300% superior a igual mes de 2019 (Figura 2).

\$ corrientes/kg papa

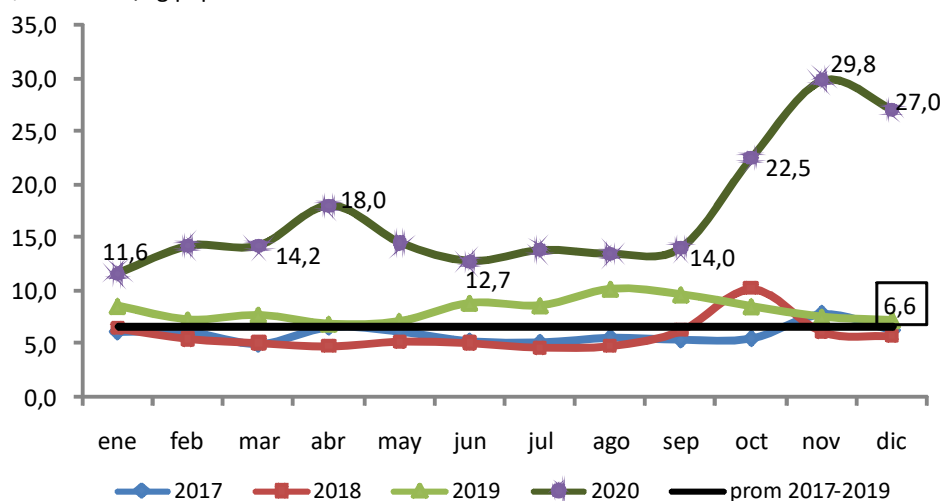


Figura 2. Precio promedio mensual de la papa en 2017, 2018, 2019 y 2020 y precio promedio período 2017-2019, en pesos corrientes/kg sin IVA. MERCOFRUT.
Fuente: Sección Economía y Estadísticas-EEAOC, con datos de MERCOFRUT.

En el caso del tomate, los mayores valores se distribuyeron en agosto-septiembre en los dos primeros años del período analizado; en 2019 se registró el máximo valor en marzo. En 2020 se observó el ascenso de los precios hasta mayo y luego una disminución; el valor máximo en ese año fue en octubre (283% superior con respecto al valor del mes de octubre de 2019) (Figura 3).

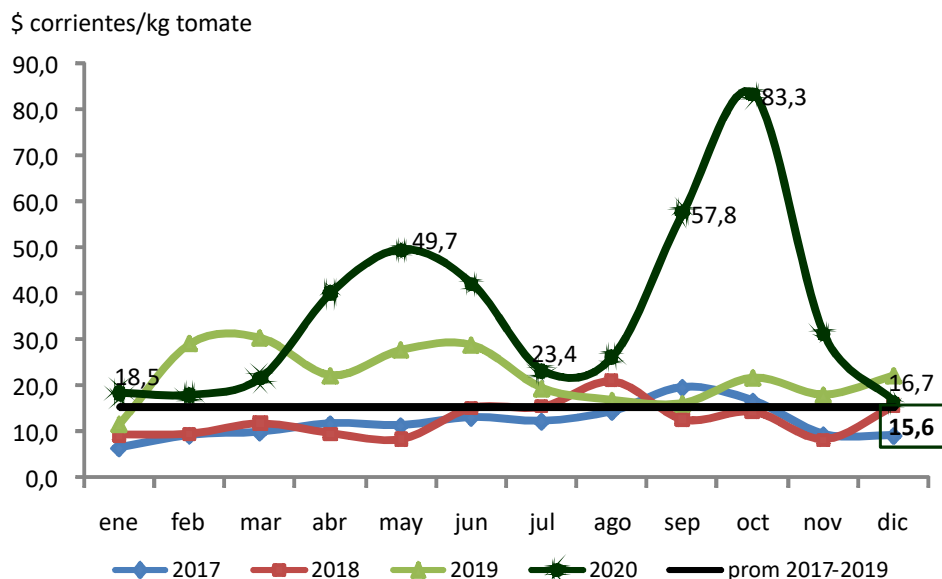


Figura 3. Precio promedio mensual de la tomate redondo en 2017, 2018, 2019 y 2020 y precio promedio período 2017-2019, en pesos corrientes/kg sin IVA. MERCOFRUT.
Fuente: Sección Economía y Estadísticas-EEAOC, con datos de MERCOFRUT.

En la zanahoria, a final de 2017 (noviembre) y 2018 (diciembre) se relevaron los mayores precios; en 2019 se registró un mismo valor máximo (16,7 \$corrientes/kg) en los meses de enero, febrero, abril, mayo y diciembre, y en 2020, el mayor valor fue en mayo, un 233% superior a igual mes del año anterior.

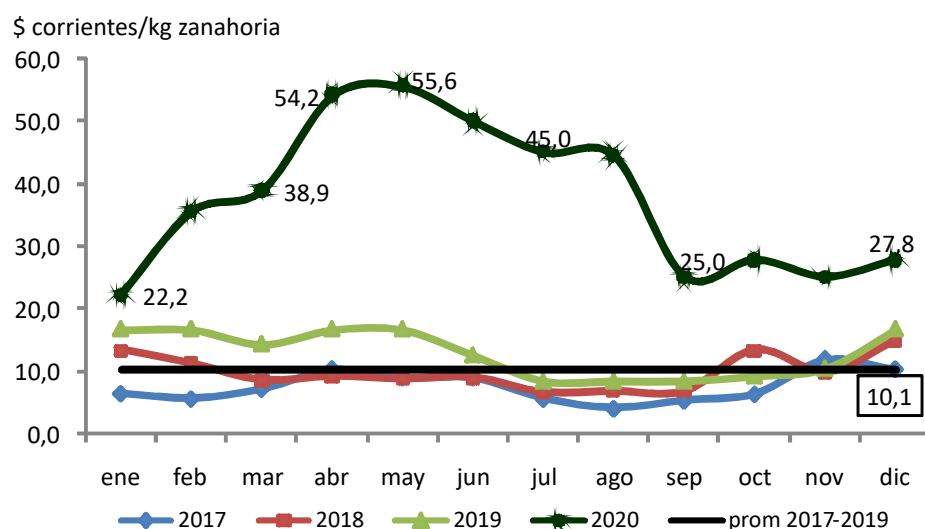


Figura 4. Precio promedio mensual de la zanahoria en 2017, 2018, 2019 y 2020 y precio promedio período 2017-2019, en pesos corrientes/kg sin IVA. MERCOFRUT.
Fuente: Sección Economía y Estadísticas-EEAOC, con datos de MERCOFRUT.

Origen de las variaciones

Las variaciones en los precios obedecen a numerosos factores, uno de ellos puede ser la estacionalidad ya que, en general, los precios de una hortaliza son menores en su estación de cosecha. En la producción agrícola, y en este caso de la producción frutihortícola, las condiciones climáticas constituyen una variable de importancia y su efecto puede verse reflejado en la evolución anual de los precios. Puede ocurrir que las condiciones climáticas afecten negativamente la productividad o la cosecha y disminuya la producción, y en consecuencia, la cantidad ofertada, provocando un aumento en el precio.

Las tecnologías de producción, conservación, almacenamiento y comercialización reducen el efecto de la estacionalidad, permitiendo que las hortalizas para el consumo en fresco se encuentren disponibles a lo largo del año. Además permiten compensar la caída de la producción local y mantener la oferta. Sin embargo los precios de los productos provenientes de otras provincias o regiones productoras pueden ser superiores a los del mismo producto producido en la provincia (local), por los costos de almacenamiento y/o flete, o por ser de contra estación o de primicia.

El tamaño, calidad (tipificación) y acondicionamiento (tipo de envase), son también factores que inciden en la diferencia de precios.

Los volúmenes de los productos ingresados a un mercado permiten establecer una causa específica de variación de los precios. Sin embargo esta información no está disponible en el MERCOFRUT.

Consideraciones finales

-En el período 2012-2020 los precios de las hortalizas presentaron incrementos promedios anuales que variaron entre un 27 y 45%.

-Los valores promedios en el período 2017-2019 fueron: 9,5 \$corrientes/kg en la cebolla en cabeza, 6,6 \$corrientes/kg en la papa, 15,6 \$corrientes/kg en el tomate redondo y 10,1 \$corrientes/kg en la zanahoria. En cada caso, los valores promedios en 2020 comparados con los del período mostraron incrementos superiores al 100%.

-Al no contar con los volúmenes ingresados al MERCOFRUT no se puede determinar una causa en particular de las oscilaciones mensuales de los precios de las hortalizas analizados.