

338

FEB 2025

Reporte agroindustrial

RELEVAMIENTO SATELITAL DE CULTIVOS DE LA PROVINCIA DE TUCUMAN

› ISSN 2346-9102
Sección Sensores
Remotos y SIG

Estimación satelital de la superficie cultivada con tabaco en la provincia de Tucumán en la campaña 2024/2025 y su comparación con campañas precedentes

Pensando
hacia **ADELANTE**



ESTACIÓN EXPERIMENTAL
AGROINDUSTRIAL
OBISPO COLOMBRES

Tucumán | Argentina

Indice

3

Resumen

3

Imágenes satelitales
y metodología empleada

3

Superficie cultivada
con tabaco

5

Comparación de la superficie
con tabaco entre las campañas
2023/2024 y 2024/2025

5

Tendencia de la
superficie implantada
con tabaco en las
últimas cuatro
campañas

7

Consideraciones
finales

7

Bibliografía

Editores responsables
Dr. Hernán Salas López

Comisión de publicaciones y
difusión Comisión de pagina web

Autores
Pablo Scandaliaris, Carmina Fandos,
Javier I. Carreras Baldrés y Abel Villares

Sección
Sensores Remotos y SIG, EAAOC

Contacto
pablos@eeaoc.org.ar

Corrección
Ing. Agr. Miguel Ahmed

EAAOC
William Cross 3150
(T4101XAC)
Las Talitas | Tucumán | Argentina
Tel.: (54-381) 4521011
4521000 - int 211
www.eeaoc.gov.ar



Pensando
hacia **ADELANTE**

Estimación satelital de la superficie cultivada con tabaco en la provincia de Tucumán en la campaña 2024/2025 y su comparación con campañas precedentes

› Pablo Scandaliaris, Carmina Fandos, Javier I. Carreras Baldrés y Abel Villares

Resumen

En el presente trabajo se exponen los resultados obtenidos a partir del relevamiento satelital de la superficie cultivada con tabaco en la provincia de Tucumán durante la campaña 2024/2025 y su comparación con campañas precedentes. Se realizó un análisis multitemporal aplicando metodologías de análisis visual, análisis digital (clasificación multiespectral) y de Sistemas de Información Geográfica (S.I.G.), con el fin de mejorar el proceso de estimación, se realizaron en forma complementaria relevamientos a campo.

El cultivo de tabaco se realiza en tres departamentos ubicados en la zona sur de la provincia. La Cocha es el departamento que más aporta a la producción, le siguen en importancia J. B. Alberdi y Graneros.

En las últimas campañas analizadas se pudo observar, a nivel provincial, una tendencia negativa en la producción de este cultivo. A nivel de departamentos, J. B. Alberdi y Graneros presentaron un aumento porcentual de la superficie del 11% y 5% respectivamente; mientras que el departamento La Cocha mostro una disminución del 6%.

Los resultados obtenidos indican que en la campaña 2024/2025 fueron implantadas 3.850 ha con tabaco en la provincia de Tucumán.

Imágenes satelitales y metodología empleada

Para el trabajo se utilizaron imágenes correspondientes al satélite Sentinel 2A y 2B, escena T20 JKQ. Las fechas analizadas abarcaron los meses de noviembre y diciembre de 2024.

Superficie cultivada con tabaco

La superficie neta total implantada con tabaco en la provincia de Tucumán en la campaña 2024/2025, fue estimada en 3.850 ha. En la Figura 1 se muestra la información detallada a nivel departamental.

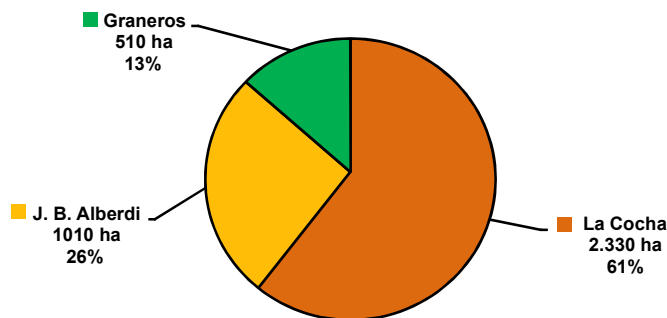


Figura 1. Distribución departamental del área cultivada con tabaco. Tucumán, campaña 2024/2025.

Es importante aclarar que en la región norte de la provincia, en el departamento Trancas y más precisamente en la localidad de El Jardín se produce tabaco, pero debido a la escasa superficie y por tratarse de lotes muy pequeños, que dificultan su detección mediante imágenes satelitales, no fueron considerados en la estimación.

En la Figura 2 se muestra la distribución espacial del cultivo de tabaco en la campaña 2023/2024 en Tucumán.

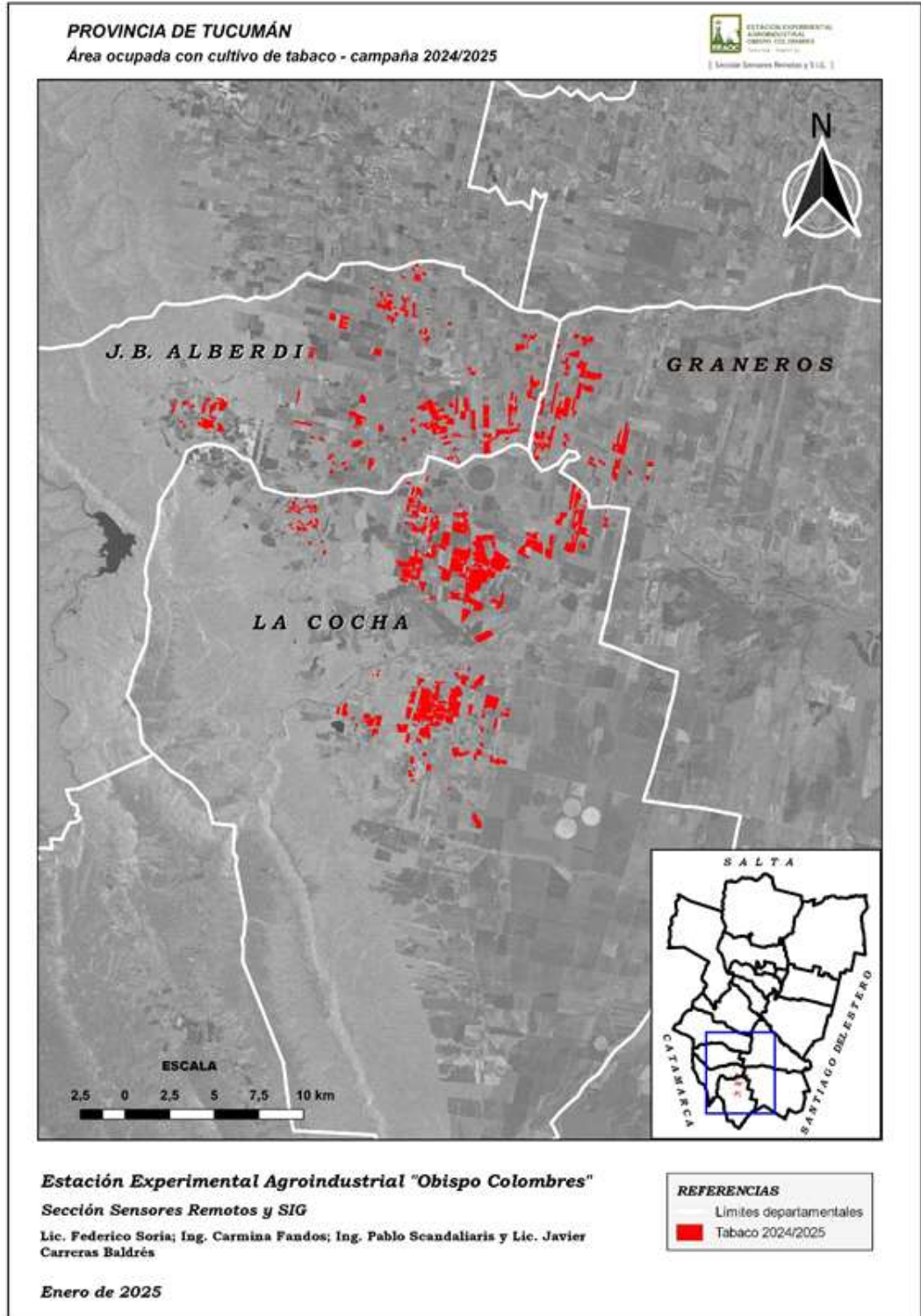


Figura 2: Distribución espacial de la superficie cultivada con tabaco. Campaña 2024/2025. Tucumán.

Comparación de la superficie con tabaco entre las campañas 2023/2024 y 2024/2025

La distribución por departamento de la superficie ocupada con tabaco en Tucumán en las campañas 2023/2024 y 2024/2025, y la variación de la superficie entre ambas campañas se expone en la Figura 3.

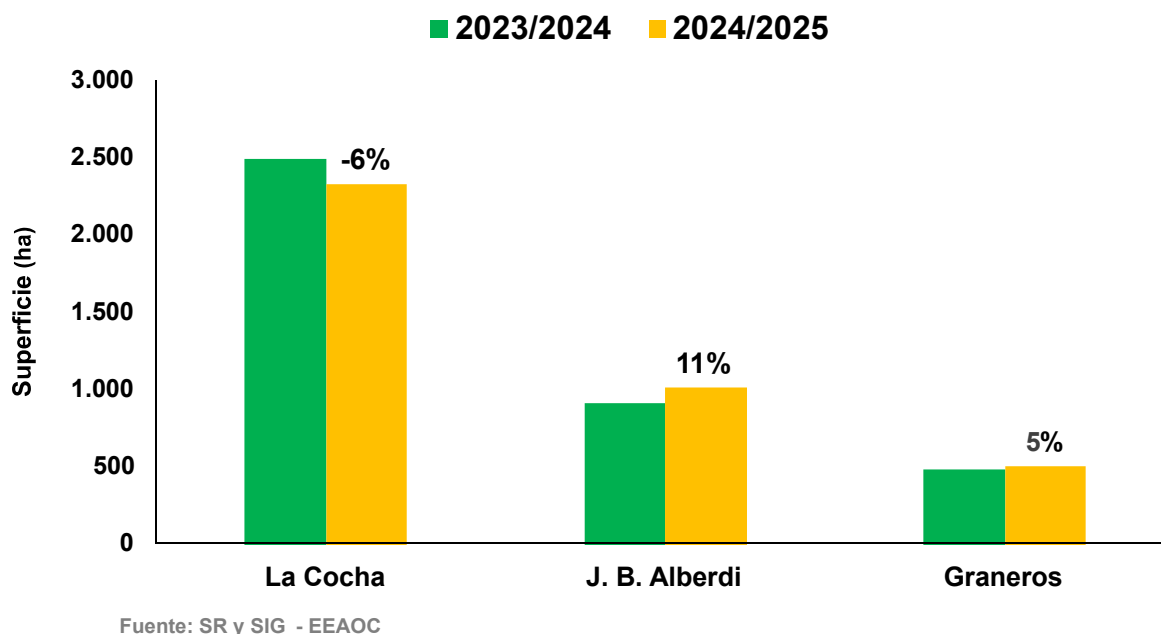


Figura 3. Superficie neta con tabaco y variación porcentual en las campañas 2023/2024 y 2024/2025. Tucumán.

Los resultados obtenidos indican un decrecimiento de la superficie cultivada con tabaco, en el orden del 1%, 30 has menos con relación a la campaña 2023/2024 (Scandaliaris *et al.*, 2024).

El detalle a nivel departamental revela aumentos de la superficie cultivada con tabaco en los departamentos J. B. Alberdi y Graneros, con un 11% y 6%, respectivamente. Mientras que en La Cocha, departamento con mayor influencia en la producción provincial, se produjo un decrecimiento del 6% (160 ha).

Los incrementos en J. B. Alberdi y Graneros fueron de 100 y 30 ha, respectivamente.

Tendencia de la superficie implantada con tabaco en las últimas cuatro campañas

Con la finalidad de visualizar la tendencia que presenta la superficie cultivada con tabaco se incluyó la Figura 4, con la información provincial de las campañas 2020/2021, 2021/2022, 2022/2023, 2023/2024 y 2024/2025.

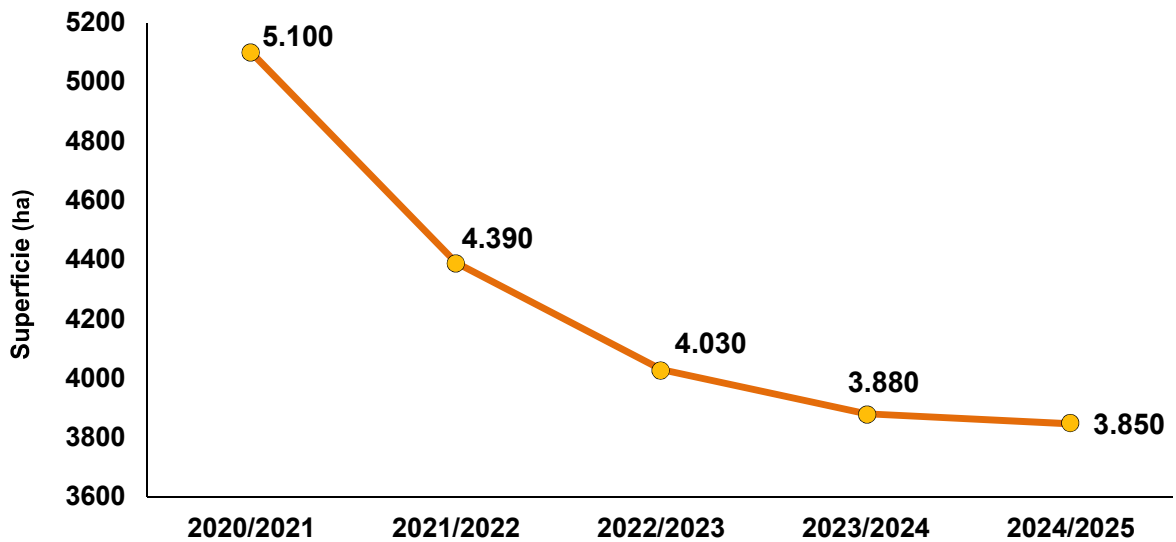


Figura 4. Evolución de la superficie neta cultivada con tabaco en Tucumán entre las campañas 2020/2021 y 2024/2025.

La tendencia general para el periodo analizado en Tucumán es decreciente, con una disminución porcentual de 14%, 8%, 4% y 1% entre campañas, respectivamente. La superficie ocupada con tabaco en la provincia pasó de 5.100 ha en 2020/2021 a 3.850 ha en la campaña 2024/2025. La retracción fue de aproximadamente 1250 ha, lo que corresponde a un 25%.

Algunos factores que influyeron en la retracción del área tabacalera de Tucumán pueden estar relacionadas con una baja relación escala-productividad del sector tabacalero y con un alto porcentaje de arriendos, lo que no le permite al productor tener un margen rentable.

Otro factor con posible influencia en la producción de tabaco para este año es el difícil escenario económico del país, que afecta directa o indirectamente a los diferentes sectores productivos de la Argentina.

En la Figura 5, se puede observar la tendencia a nivel departamental para el mismo periodo.

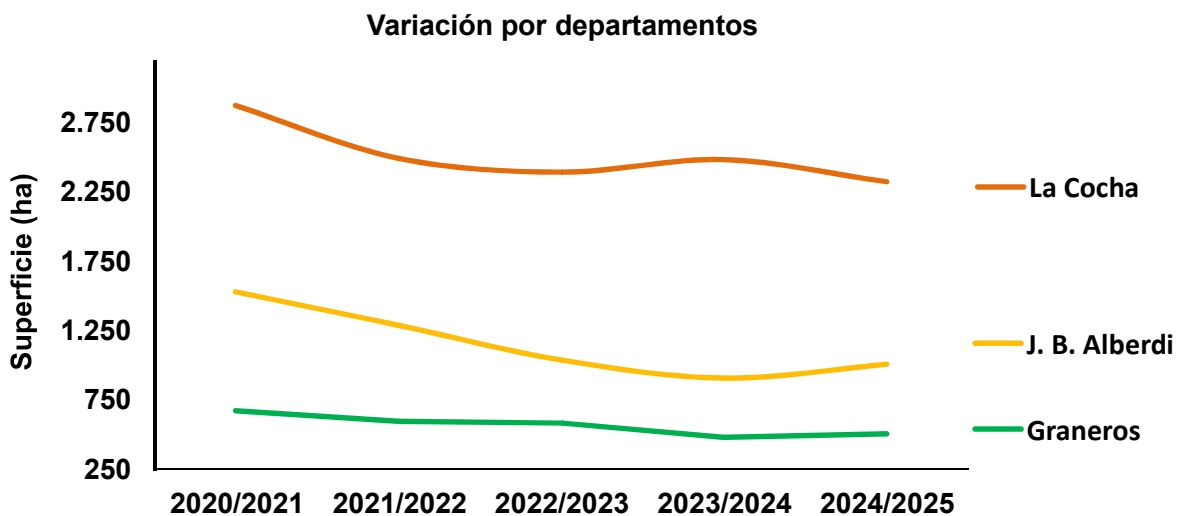


Figura 5. Evolución de la superficie neta cultivada con tabaco a nivel departamental entre las campañas 2020/21 y 2024/25.

Al analizar por departamentos, La Cocha presentó el mayor decrecimiento con un total de 550 ha, un 19% menos. J. B. Alberdi, segundo departamento en importancia mostró un leve incremento de la superficie en esta última campaña, pero una tendencia negativa en el periodo 2020/2024-2024/2025 de 520 ha menos (34%). El departamento Graneros presentó la misma tendencia que J. B. Alberdi con una disminución total de 160 ha (24%) en el periodo analizado.

Consideraciones finales

- La superficie ocupada con tabaco en la provincia de Tucumán en la campaña 2024/2025 fue estimada en 3.850 ha. Al comparar con la campaña 2023/2024, se observó una disminución de aproximadamente 1% de la superficie con tabaco (30 ha).
- En la campaña 2024/2025 La Cocha mostró un decrecimiento de 160 ha (6%).
- En el caso de los departamentos J. B. Alberdi y Graneros, se produjo un incremento de la superficie de 100 ha (11%) y 30 ha (6%), respectivamente.
- Al analizar las últimas cinco campañas, se constató una retracción de la superficie implantada con tabaco del 25% (1250 ha).
- En las últimas cuatro campañas La Cocha presentó la mayor disminución de la superficie con 550 ha (19%), le siguió el departamento J. B. Alberdi con 520 ha (34%) y finalmente Graneros con 160 ha (24%).

Bibliografía citada

Scandaliaris P., C. Fandos, J. I. Carreras Baldrés, F. J. Soria y A. Villares. 2024. Estimación satelital de la superficie cultivada con tabaco en la provincia de Tucumán en la campaña 2023/2024 y comparación con campañas precedentes. Reporte Agroindustrial EEAOC [En línea]. (301). Disponible en <https://www.eeaoc.gob.ar/?publicacion=estimacion-satelital-de-la-superficie-cultivada-con-tabaco-en-la-provincia-de-tucuman-en-la-campana-2023-2024-y-comparacion-con-campanas-precedentes> (consultado 02 de enero 2024).