



Boletín N° 130  
Noviembre 2016  
ISSN 2346-9102

Sección Economía  
y Estadística

# Reporte agroindustrial

## Estadísticas y márgenes de cultivos tucumanos

Actividad comercial del cultivo de  
papa en la Argentina y Tucumán,  
período 2011 - 2015



ESTACIÓN EXPERIMENTAL  
AGROINDUSTRIAL  
OBISPO COLOMBRES  
Tucumán | Argentina

[www.eeaoc.org.ar](http://www.eeaoc.org.ar)





# Reporte agroindustrial

## Estadísticas y márgenes de cultivos tucumanos

### Actividad comercial del cultivo de papa en la Argentina y Tucumán, período 2011 - 2015

Resumen	3
Superficie cultivada	3
Exportación argentina	4
Exportación tucumana	5
Mercado Central de Bs. As. y Mercado de Concentración Frutihortícola de Tucumán	5
Consideraciones finales	7

#### Editor responsable

Dr. L. Daniel Ploper

Comisión de publicaciones y difusión  
Comisión página web

#### EAAOC

William Cross 3150 - (T4101XAC) Las Talitas  
Tucumán - Argentina  
Tel.: 54-381- 4521018- 4521000 int 261  
[www.eaac.org.ar](http://www.eaac.org.ar)

#### Autores

Graciela Rodríguez,  
Daniela Pérez  
y Virginia Paredes.

#### Secciones

Economía y Estadísticas

#### Contacto

[economia@eeaac.org.ar](mailto:economia@eeaac.org.ar)





# Reporte agroindustrial

## Estadísticas y márgenes de cultivos tucumanos

### Actividad comercial del cultivo de papa en la Argentina y Tucumán, período 2011 - 2015

Graciela Rodríguez\*, Daniela Pérez\* y Virginia Paredes\*

#### Resumen

En el presente artículo se analizaron la superficie, las exportaciones de papa de la Argentina y de Tucumán (datos del Instituto Nacional de Estadística y Censo (INDEC)) y los volúmenes comercializados en el Mercado Central de Buenos Aires (MCBA) en el período 2011-2015. También se analizaron los precios promedio en el MCBA y en el Mercado de Concentración Frutihortícola de Tucumán (MERCOFRUT) entre 2012-2015.

El volumen de papa exportado por la Argentina fue variable en el período analizado, y alcanzó un máximo de 44.600 t en el año 2013. Tucumán se posicionó por detrás de los volúmenes exportados por Buenos Aires, Córdoba y Mendoza. Con respecto al mercado doméstico, los volúmenes comercializados en el MCBA promediaron los 288.300 toneladas, a un precio por kilo de 3,89 \$ constantes entre 2011-2015. En el mercado local, MERCOFRUT, los precios relevados en el período 2012-2015 promediaron 4,78 \$ constantes/kilo.

#### Superficie cultivada

De acuerdo a los datos suministrados por la Sección Sensores Remotos y SyG-EEAOC, la superficie cultivada con papa entre las campañas 2011-2015 en el pedemonte y llanura de Tucumán presentó una disminución promedio anual del 1%. Entre 2011-2013 disminuyó un 9% y a partir de entonces la tendencia cambió, promediando un aumento del 8% anual entre 2013-2015 (Figura 1).

La superficie neta total cultivada con papa en la campaña 2015 fue de 8.510 ha y se destacaron los departamentos Chicligasta y Río Chico, que concentraron el 34% y 28% del total provincial, respectivamente.

Los cambios en la superficie implantada con papa obedecen principalmente a cuestiones de mercado, vinculadas al precio y a los volúmenes producidos en otras zonas fuera de la provincia de Tucumán. En 2013, como consecuencia de las fuertes heladas producidas en todo el país, se registró una disminución en la producción esperada, generando dicha situación un incremento en los precios y en la superficie cultivada a partir de ese año (Fandos et al., 2015).

\*Ings.Agrs, Sección Economía y Estadísticas

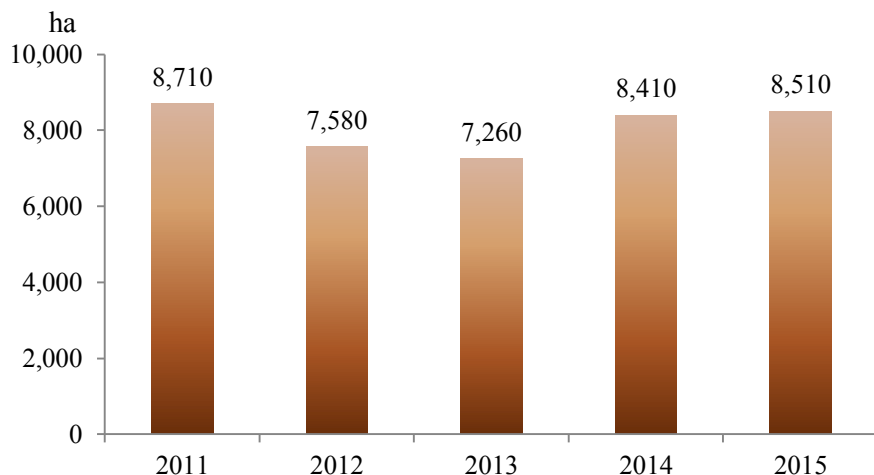


Figura 1. Evolución de la superficie cultivada (ha) con papa en el pedemonte y llanura tucumanos. Período 2011-2015.

Fuente: Sección Economía y Estadísticas-Estación Experimental Agroindustrial Obispo Colombres (EEAOC), elaborado con datos de Sección Sensores Remotos y SIG-EEAOC.

### Exportación argentina

La exportación argentina de papa presentó un comportamiento variable en el período 2011-2015. En la Figura 2 se observa que el volumen exportado disminuyó un 24% entre 2011-2012, aumentó un 225% entre 2012-2013, luego presentó un decrecimiento del 69% entre 2013-2014, y un incremento del 117% entre 2014-2015. De acuerdo a datos del INDEC, durante el año 2015 el país exportó 29.930 t de papa por un valor de 5,3 millones de USD. Por su parte, el precio FOB promedio 2015 fue de 176,80 USD/t, un 7% inferior al año anterior.

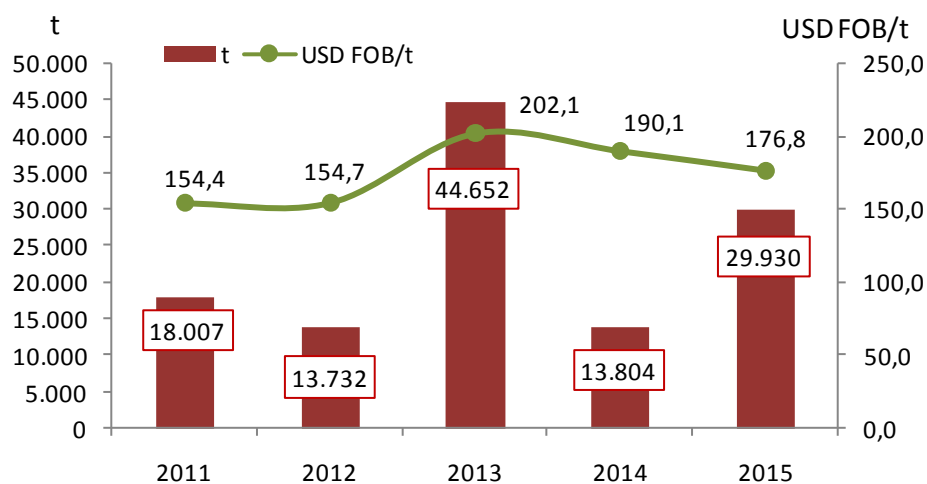


Figura 2. Volumen y precio FOB de la exportación argentina de papa, en toneladas y USD FOB/t. Período 2011-2015.

Fuente: Sección Economía y Estadísticas-Estación Experimental Agroindustrial Obispo Colombres (EEAOC), elaborado con datos del INDEC.

En 2013 el destino principal de la papa fue Brasil, mientras que en los siguientes años del período analizado, fue Paraguay. En 2015 este país importó 21.186 t (122% superior a 2014) valuadas en 3,6 millones de dólares. Otros destinos fueron Uruguay, Chile, Brasil y Bolivia, que importaron 3.600 t, 3.289 t, 1.670 t y 184 t, respectivamente.

## Exportación tucumana

La exportación tucumana de papa, durante el año 2015, fue de 502,8 t, equivalente a 88.902 dólares FOB. Ese volumen significó el 2% del total de la papa exportada por la Argentina, según datos del INDEC, y como en años anteriores se ubicó por detrás del volumen exportado por Bs. As., Córdoba, Mendoza (Tabla 1). Tucumán exportó 355,9 t a Paraguay, 60,5 t a Uruguay, 55,2 t a Chile, 28 t a Brasil y 3 t a Bolivia en 2015.

Tabla 1. Volumen y valor de la exportación de papa por provincias, en toneladas y USD FOB. Período 2011-2015.

	2011		2012		2013		2014		2015	
	t	USD	t	USD	t	USD	t	USD	t	USD
Bs. As.	10.022,7	1.547.045	7.643,3	1.182.515	24.853,3	5.023.896	7.683,4	1.460.543	16.659,1	2.923.353
Córdoba	4.982,5	769.075	3.799,7	587.858	12.355,2	2.497.506	3.819,6	726.073	8.281,7	1.464.230
Mendoza	1.912,3	295.178	1.458,3	225.625	4.742,0	958.566	1.466,0	278.674	3.178,6	561.985
Indeterminad	587,0	90.610	447,7	69.260	1.455,7	294.249	450,0	85.544	975,7	172.511
Tucumán	302,5	46.695	230,7	35.692	750,2	151.638	231,9	44.084	502,8	88.902
Santa Fe	199,9	30.852	152,4	23.582	495,6	100.189	153,2	29.127	332,2	58.739
<b>Total anual</b>	<b>18.006,9</b>	<b>2.779.455</b>	<b>13.732,1</b>	<b>2.124.533</b>	<b>44.652,0</b>	<b>9.026.044</b>	<b>13.804,1</b>	<b>2.624.044</b>	<b>29.930,2</b>	<b>5.269.720</b>

Fuente: Sección Economía y Estadísticas-Estación Experimental Agroindustrial Obispo Colombres (EEAOC), elaborado con datos de INDEC.

## Mercado Central de Buenos Aires

El mercado interno, principal destino de la papa producida en el país, se abastece todo el año gracias al escalonamiento de las diferentes regiones productoras del país, fechas de siembra y conservación post-cosecha. Los volúmenes comercializados en el MCBA durante el período 2011-2015 tuvieron un incremento promedio anual del 10%. Durante ese período los ingresos promediaron un mínimo de 21.238 t en febrero, y máximos de 25.739 t en julio y 25.771 t en diciembre. Las principales provincias que comercializaron en dicho mercado fueron Buenos Aires, Córdoba y Tucumán. Mendoza y San Luis le siguieron con promedios menores (Tabla 2). Cabe destacar que otras provincias del país también envían sus producciones al MCBA pero en volúmenes más reducidos.

Tabla 2. Ingresos anuales de papa al MCBA, en toneladas y por origen. Período 2011-2015.

	2011	2012	2013	2014	2015	Prom. 2011-2015
Buenos Aires	153.186,3	203.133,9	244.189,0	239.507,5	257.498,5	219.503,0
Córdoba	40.646,5	39.657,5	37.878,9	35.031,5	36.766,9	37.996,3
Tucumán	17.308,4	23.905,7	16.392,0	20.243,6	14.932,4	18.556,4
Mendoza	5.417,3	4.910,3	4.166,0	4.514,4	6.250,4	5.051,7
San Luis	2.648,3	3.294,0	4.618,8	7.504,5	5.826,0	4.778,3
Otras	1.465,0	2.402,6	2.158,7	3.237,8	2.833,3	2.419,5
Países limítrofes	-	-	28	1	-	14,5
<b>Total (t)</b>	<b>220.671,8</b>	<b>277.304,0</b>	<b>309.431,4</b>	<b>310.040,3</b>	<b>324.107,5</b>	<b>288.311,0</b>

Otras: Catamarca, Corrientes, Entre Ríos, Jujuy, La Rioja, Río Negro, Salta, San Juan, Santa Fe, Stgo del Estero, Santa Cruz.

Fuente: Sección Economía y Estadísticas-EEAOC, elaborado con datos del MCBA.

Tucumán es la tercer provincia proveedora del MCBA y en el año 2015 sus envíos representaron el 4,6% del total de la papa ingresada a este mercado. Estos envíos disminuyeron un 26% con respecto a los de 2014. Comparativamente con los otros orígenes, los ingresos tucumanos son importantes a partir de septiembre (Figura 3).

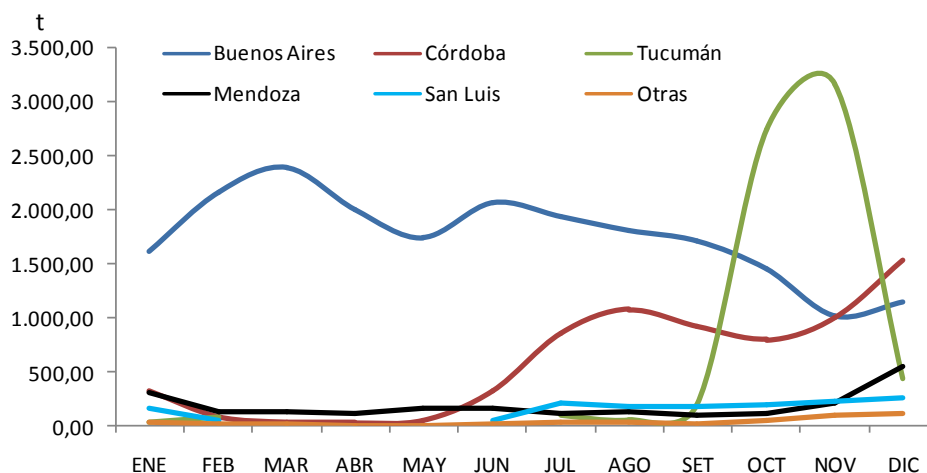


Figura 3. Ingresos promedio mensuales de papa al MCBA, en toneladas. Período 2011-2015. Fuente: Sección Economía y Estadísticas-EEAOC, elaborado con datos del MCBA.

En el período analizado se destacó la comercialización de la variedad Spunta (con una participación superior al 90%) cuyo destino es el consumo en fresco. También se destaca la comercialización de papa sin identificar y las variedades Innovator, Daisy, Asterix, Atlantic y Kennebec, en menores cantidades.

Durante el año 2015, del volumen total del tubérculo ingresado al MCBA, 94,2% correspondió a la variedad Spunta, 4,5% a variedades sin identificar, 0,7% a Innovator, 0,4% a Daisy y 0,2% a otras variedades (Asterix, Atlantic, Kennebec, Russet Bur, Agatha).

En 2015 Tucumán aportó 14.653 t (4,8%) del total de la papa Spunta ingresada al MCBA, 247,1 t (2%) de variedades sin identificar y 32,5 t (4,1%) de Atlantic.

## Precios

El precio promedio de la papa en el MCBA en el período 2011-2015 fue de 3,89 \$/kg en valores constantes, tomando como base el índice de precios internos al por mayor (IPIM) de septiembre 2016. En 2011 el precio promedio anual se ubicó un 45% por debajo del promedio del período y en 2012 un 6% por encima del mismo. En 2013 fue nuevamente inferior al promedio (1%), y en 2014 y 2015 fue un 34% y un 6% superior al promedio del período, respectivamente.

Por su parte, el precio promedio de la papa del período 2012-2015 en el mercado local, MERCOFRUT, fue de 4,78 \$ constantes/kg.

El precio promedio anual por kilo de papa disminuyó un 19% en 2012-2013, luego creció un 12% en 2013-2014 y disminuyó nuevamente, ubicándose un 33% por debajo del promedio en 2014-2015 (Figura 4).

Durante 2015 la bolsa de papa (25 kg) cotizó a un precio promedio mínimo de 72,04 \$ constantes en junio y a un promedio máximo de 104,31 \$ constantes en octubre.

Los promedios anuales (pesos constantes/kg) obtenidos en el mercado local fueron superiores a los registrados en el MCBA entre 2012 y 2014 (38%, 21%, 0,39%) y un 15% inferior en 2015.

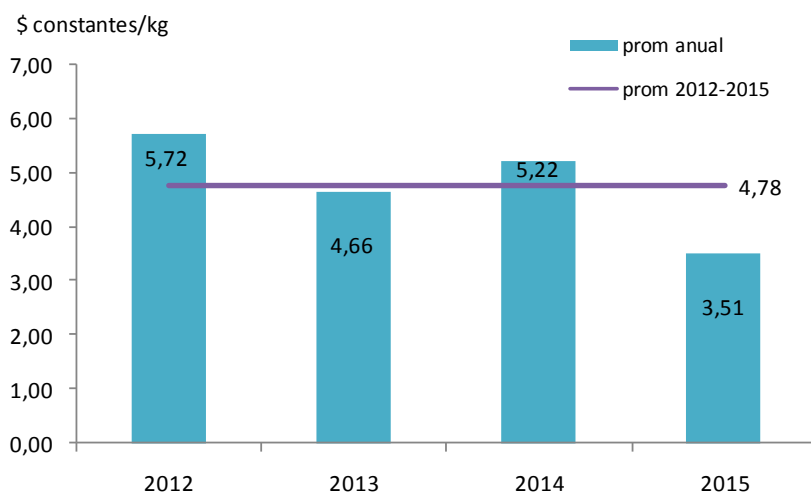


Figura 4. Variación del precio promedio anual de la papa en el MERCOSUR, en \$ constantes/kg. Período 2012-2015.

Fuente: Sección Economía y Estadísticas-EEAOC, elaborado con datos del MERCOSUR.

## Consideraciones finales

La superficie implantada con papa en Tucumán fue en descenso entre 2011-2013; a partir de entonces se incrementó, ocupando 8.510 ha.

Los volúmenes de papa exportados por la Argentina y Tucumán durante el período 2011-2015 fueron variables. En 2015 el país exportó 29.930 t y Tucumán 502,8 t, y el principal destino fue Paraguay.

En el MCBA el volumen comercializado del tubérculo aumentó un 10% promedio anual entre 2011-2015. Los ingresos a dicho mercado desde Tucumán fueron variables en ese período y en 2015 se comercializó el menor volumen, 14.932 t.

Entre 2011-2015 el precio promedio en el MCBA fue de 3,89 \$ constantes/kilo, y en el MERCOSUR entre 2012-2015 fue de 4,78\$ constantes/kilo.

## Bibliografía consultada

Carmina Fandos, Pablo Scandaliaris, Javier I. Carreras Baldrés, Federico Soria y Ramiro Lobo Zavalía. Papa en el pedemonte y llanura de Tucumán: superficie cultivada en la campaña 2015 y comparación con campañas precedentes. Reporte Agroindustrial 115, enero 2016.

Carmina Fandos, Pablo Scandaliaris, Javier I. Carreras Baldrés y Federico Soria. Relevamiento de la superficie cultivada con papa en el pedemonte y llanura de Tucumán en la campaña 2014 y comparación con campañas anteriores. Reporte Agroindustrial 102, diciembre 2014.

Carmina Fandos, Pablo Scandaliaris, Javier I. Carreras Baldrés, Federico Soria y Ramiro Lobo Zavalía . Relevamiento de la superficie cultivada con papa en el pedemonte y llanura de Tucumán en la campaña 2013 y comparación con la campaña 2012. Reporte Agroindustrial 91, enero 2014.

Carmina Fandos, Pablo Scandaliaris, Javier I. Carreras Baldrés y Federico Soria. Área cultivada con papa en el pedemonte y llanura de Tucumán durante la campaña 2012. Reporte Agroindustrial 77, diciembre 2012.

Carmina Fandos, Pablo Scandaliaris, Javier I. Carreras Baldrés y Federico Soria. Relevamiento del área cultivada con papa en el pedemonte y llanura de Tucumán durante la campaña 2011. Reporte Agroindustrial 60, noviembre 2011.

## Agradecimientos

Las autoras agradecen la información estadística brindada por la Sra. Silvia De Souza, Jefa del Dpto. Análisis y Sistemas de Difusión del INDEC, el Sr. Daniel Rodríguez Varela, del Dpto. Información y Desarrollo Comercial, MCBA, y el Sr. Ricardo Cecilia, representante del MERCOFRUT.